

Guide socio-professionnel de Mayotte

Accès au droit



Edition 2019 - 2020



MOT DU PRÉSIDENT

Chers Mahorais, Mahoraises,

L'action sociale est l'une des missions premières du Département. Pour le déploiement de cette compétence au service de nos concitoyens, la collectivité a choisi de renforcer son partenariat avec l'ensemble des acteurs sociaux et institutionnels oeuvrant sur le territoire, en vue de permettre un maillage cohérent de représentation et assurer un service de proximité pour l'amélioration des conditions de vie des usagers.

Ce guide, répertoriant l'ensemble des acteurs intervenant dans ce domaine, est élaboré avec le concours des services de l'Etat dans le cadre du Fonds d'appui aux politiques d'insertion.

Notre démarche vise à favoriser l'accès aux droits en mettant à la disposition de chaque habitant de Mayotte, professionnel et ayant droit, un outil concret d'information sur les dispositifs de soutien et d'accompagnement existants dans l'île.

Avec ses cinq Unités territoriales d'action sociale (UTAS), réparties sur l'ensemble du territoire et regroupant en leur sein des professionnels à l'écoute des Mahorais, le Conseil départemental fait de l'intervention de proximité une réalité que ce guide vient confirmer.

Je vous invite donc à le parcourir et à vous rapprocher de nos sites d'accueil UTAS pour plus amples connaissances des moyens déployés à votre service.

Président du Conseil départemental
Soibahadine Ibrahim Ramadani



MOT DU PRÉFET

Ce guide a pour ambition d'informer les personnes en situation d'insertion ainsi que les professionnels susceptibles de les accompagner, et de permettre la mobilisation des dispositifs de droit commun. En effet, la question de l'accès aux droits est au cœur des enjeux de notre territoire en termes d'égalité et de citoyenneté.

Face à la complexité des procédures et du fonctionnement des administrations, les citoyens sont parfois démunis ou découragés et de ce fait, certains usagers peuvent aller jusqu'à renoncer à faire valoir leurs droits.

Aussi, afin de lutter contre le non-recours et afin de fluidifier les parcours d'insertion, il convient d'informer les citoyens ainsi que les professionnels des différents dispositifs existants. Cet outil, financé dans le cadre du fonds d'appui aux politiques d'insertion, a par conséquent, été conçu afin d'apporter une réponse concrète à ces différents besoins mais aussi afin de favoriser la coopération entre les acteurs.

Je vous souhaite une bonne lecture.

Le Préfet de Mayotte

SOMMAIRE

LES INSTITUTIONS **P. 12**

- P. 12/13** - Pôles sociaux du Conseil départemental
- P. 14/19** - Unités Territoriales d'Action Sociale (UTAS)
- P. 20/21** - Préfecture de Mayotte
- P. 22/23** - Délégation aux droits des femmes
- P. 24/25** - Caisse de Sécurité Sociale de Mayotte (CSSM)

ÉDUCATION **P. 27**

- P. 28/31** - Vice-rectorat - Service social & Service scolaire des communes
- P. 32** - Lycée d'enseignement adapté et internat éducatif scolaire l'Espérance
- P. 33** - AGEPAC - Centre de formation continue
- P. 34** - Ecole de civisme Frédéric d'Achery
- P. 35** - Ligue de l'enseignement
- P. 36** - RSMA - Régiment service militaire adapté

EMPLOI-INSERTION **P. 39**

- P. 40/41** - Liste des SIAE - Structures d'insertion par l'activité économique
- P. 42** - ADIE - Association pour le droit à l'initiative économique
- P. 43** - Ankiba na Maecha
- P. 44** - Association Messo
- P. 45** - Association Outsaha Maecha
- P. 46** - Boutique de gestion
- P. 47** - CARIF OREF
- P. 48** - Chambre de commerce et d'industrie de Mayotte
- P. 49** - Chambre d'agriculture de la pêche et de l'aquaculture de Mayotte
- P. 50** - Chambre des métiers et de l'artisanat
- P. 51** - Couveuse d'entreprise Oudjerebou
- P. 52** - CRESS - Chambre régionale de l'économie sociale et solidaire de Mayotte
- P. 53** - CRIJ - Centre régional d'information jeunesse
- P. 54** - DIECCTE - Direction des entreprises, de la concurrence, de la consommation, du travail et de l'emploi
- P. 55** - Ecole de la 2ème chance
- P. 56** - HIDMA
- P. 57** - May Transfo
- P. 58** - Mission locale
- P. 59** - Msikano

- P. 60** - PEPS - Association pour la professionnalisation par l'emploi et pour la promotion sociale à Mayotte
- P. 61** - Paradis Auto
- P. 62** - Pôle emploi
- P. 63** - Régie territoriale Maecha espoir
- P. 64** - Régie de quartier de la commune de Koungou
- P. 65** - RSA - Service Revenu de solidarité active
- P. 66** - Tifaki hazi
- P. 67** - Tifaki intérim
- P. 68** - Tifaki services

FORMATION

P. 71

- P. 72/73** - AOFM - Association des organismes de formation de Mayotte
- P. 74** - ACCES - Actions, capacités, compétences d'économie solidaire
- P. 75** - ACE - Apprendre, construire ensemble
- P. 76** - AFIPAM - Centre de bilan et de compétences
- P. 77** - APIFPAM
- P. 78** - CDR - Centre des ressources
- P. 79** - CFPEI - Centre de formation polyvalent et insertion
- P. 80** - CFPP - Lycée agricole de Coconi
- P. 81** - CNAM - Centre national des arts et métiers
- P. 82** - CUFR - Centre universitaire de formation et de recherche de Mayotte
- P. 83** - Daesa
- P. 84** - DAFPI - Direction de l'apprentissage, de la formation professionnelle et de l'insertion
- P. 85** - EAM - Ecole d'apprentissage maritime
- P. 86** - FP2I - Formation professionnelle, ingénierie, insertion
- P. 87** - GIP CARIF OREF - Plateforme de lutte contre l'illettrisme et l'analphabétisme (PLIA)
- P. 88** - Greta
- P. 89** - Hodina formation - Formation professionnelle, ingénierie, insertion
- P. 90** - IFSI - Institut des études en santé de Mayotte
- P. 91** - IRTS - Institut régional du travail social
- P. 92** - Les merveilles de jadis
- P. 93** - MAF - Mahore atout formations
- P. 94** - MRS Conseil
- P. 95** - OIDF
- P. 96** - SMFP - Société mahoraise de formation professionnelle
- P. 97** - MFR - Maison familiale rurale

HANDICAP

P. 99

- P. 100** - ADAPEI
- P. 101** - ADSM - Association des déficients sensoriels de Mayotte
- P. 102** - APAJH - Association pour adultes et jeunes handicapés
- P. 103** - Association Mlezi Maore
- P. 104** - Camsp Maecha
- P. 105** - Direction des personnes âgées et des personnes handicapées - Service évaluation de l'autonomie – CSSM
- P. 106** - MDPH - Maison des personnes handicapées
- P. 107** - Msanda Mayotte
- P. 108** - Résidence Saïd Hassani
- P. 109** - IME Arc-en-ciel - Institut médico-éducatif
- P. 110** - ITEP Mar'ylang
- P. 111** - SESSAD - Service d'éducation spéciale et de soins à domicile Moinandzia
- P. 112** - Seprodom
- P. 113** - Sua

JUSTICE

P. 115

- P. 116** - CDAD - Conseil départemental d'accès aux droits
- P. 117** - Cimade - Comité inter mouvements auprès des évacués
- P. 118** - CRIP - Cellule de recueil d'information préoccupante
- P. 119** - Dago Tama
- P. 120** - Mlezi Maoré - AEMO - Action éducative en milieu ouvert
- P. 121** - Enquêtes sociales rapides
- P. 122** - EPE Dago - Etablissement de placement éducatif PRMC - Prévention de la récidive en milieu carcéral
- P. 123** - Permanences sociales au Centre de rétention administrative
- P. 124** - DTPJJ - Direction territoriale pour la protection judiciaire de la jeunesse
- P. 125** - Solidarité Mayotte
- P. 126** - Tribunal de grande instance
- P. 127/129** - Liste des avocats du barreau de Mayotte



HÉBERGEMENT/LOGEMENT **P. 131**

- P. 132-133** - Direction des prestations sociales
- P. 134-136** - Aides au logement - Conseil départemental de Mayotte
 - Aide à la pierre
 - Fonds d'aide sociale urgent au logement
 - Fonds de solidarité pour le logement
- P. 137** - Croix rouge française - Dispositifs sanitaires et sociaux
- P. 138** - CSSM - Aides au logement
- P. 139** - DEAL de Mayotte
- P. 140** - Soliha - Solidaires pour l'habitat
- P. 141** - Sim - Société immobilière de Mayotte

- P. 144** - 976 Allo Saad
 - P. 145** - APSD - Aide à la personne et service à domicile
 - P. 146** - Association Fahamou Maecha
 - P. 147** - CSSM
 - P. 148** - Dagoni services
 - P. 149/150** - Direction des personnes âgées et des personnes handicapées - DPAPH
 - P. 151** - Service évaluation de l'autonomie de la direction des personnes âgées et des personnes handicapées - DPAPH
 - P. 152** - Maecha na Ounono - Carpe Diem
 - P. 153** - Maison services et familles
 - P. 154** - SPASAD - Service polyvalent d'aide et de soins à domicile
 - P. 155** - SSIAD - Service de soins infirmiers à domicile
-

- P. 158** - Liste des assistantes maternelles
- P. 159** - ACFAV - Association pour la condition féminine et aide aux victimes
- P. 160** - AMFOI - Association médiation familiale dans l'océan Indien
- P. 161** - Association départementale du mouvement Français pour le planning familial AD976
- P. 162** - Association Maounga Dounia
- P. 163/164** - CCAS - Centre communal d'action sociale
- P. 165** - CSSM - Caisse de sécurité sociale de Mayotte
- P. 166** - Conseil cadial
- P. 167** - CRIP - Cellule de recueil d'information préoccupante
- P. 168** - Croix rouge française
- P. 169** - Délégation aux droits des femmes
- P. 170** - DPE - Direction de la protection de l'enfance
- P. 171** - Enfance et familles d'adoption
- P. 172** - Iedom - Institut d'émission des départements d'outre-mer
- P. 173** - Mlezi Maoré - Service tuteur
- P. 174** - Direction de la protection maternelle et infantile - Conseil départemental de Mayotte
- P. 175/176** - UDAF - Union départementale des associations familiales
- P. 177** - Village d'Eva



SANTÉ

P. 179

- P. 180/182** - Liste des PMI fonctionnelles de Mayotte
 - P. 183** - ARS OI - Agence régionale de santé de l'océan Indien
 - P. 184** - Association Alzheimer et maladies apparentées
 - P. 185** - Association autisme Mayotte
 - P. 186** - Association des dialysés de Mayotte
 - P. 187** - Centre de santé mantale
 - P. 188** - CHM - Centre hospitalier de Mayotte
 - P. 189** - Mission santé médico-social - Caisse de sécurité sociale de Mayotte
 - P. 190** - Fikira
 - P. 191** - IREPS - Instance régionale d'éducation et de promotion de la santé
 - P. 192** - Les enfants de la lune
 - P. 193** - Médecins du monde
 - P. 194** - Médetram
 - P. 195** - Nariké Msada
 - P. 196** - Redeca Mayotte - Réseau de dépistage des cancers
 - P. 197** - Rediab Ylang 976
 - P. 198** - Repema - Réseau périnatal de Mayotte
 - P. 199** - SSIAD - Service de soins infirmiers à domicile
 - P. 200** - Sua
 - P. 201** - Direction de la protection maternelle et infantile
-

P. 202 - Index Alphabétique



LES PÔLES SOCIAUX DU CONSEIL DÉPARTEMENTAL

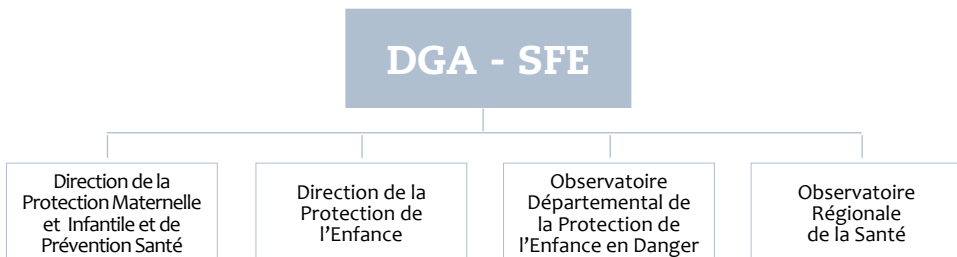
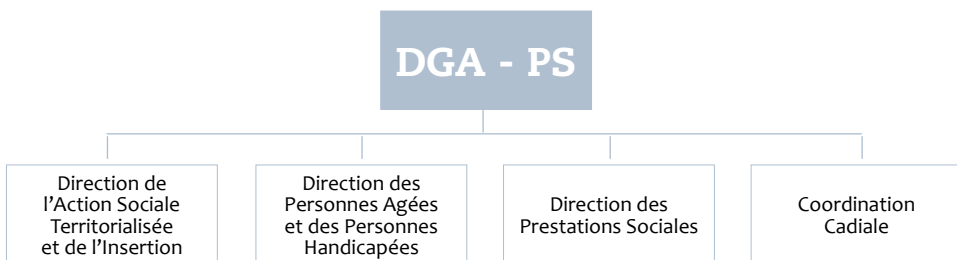
La politique d'action sociale conduite par le Conseil départemental a pour objectif de répondre aux besoins des publics, en particulier des personnes en situation de handicap, des personnes âgées, des personnes et des familles vulnérables, de l'enfance en souffrance en mettant à leur disposition des prestations et des offres de services répondant à leurs attentes.

Les directions en charge de ces prestations sont organisées en deux pôles :

**Direction Générale Adjointe en charge
du Pôle Solidarités (DGA-PS)**

**Direction Générale Adjointe en charge du
Pôle Santé, Famille et Enfance (DGA- SFE)**

Organigrammes des pôles sociaux





Les Unités Territoriales d'Action Sociale du Conseil départemental

L'action sociale de proximité

Les cinq UTAS, réparties sur l'ensemble de l'île, sont des services de proximité qui accueillent et accompagnent de nombreux publics dans divers aspects de la vie quotidienne. Elles participent à la mise en œuvre des politiques d'action sociale du département.

Une équipe pluridisciplinaire à votre service

Assistants sociaux, éducateurs spécialisés, référents uniques, auxiliaires de vie sociale, médecins, personnels administratifs sont là pour vous accueillir et vous aider en co-élaborant des projets d'aide personnalisée répondant à vos besoins.

Les domaines d'intervention de l'UTAS

- **L'aide à la famille et à la personne**

Les travailleurs sociaux conseillent, orientent, soutiennent les personnes et les familles connaissant des difficultés liées aux besoins primaires, au logement, à la gestion du budget, aux démarches administratives, aux soins...

• **L'enfance**

Responsable de la protection de l'enfance, ce service met en œuvre une politique d'accompagnement à la parentalité ainsi que tous les dispositifs de prévention et de protection de l'enfance (de 0 à 21 ans). Cette compétence s'inscrit dans la mise en œuvre et le suivi des mesures relatives à la protection de l'enfance à partir d'un contrat d'assistance éducative.

En matière d'enfance en danger ou risque de danger, la cellule « Bass-maltraitance » communément appelée la CRIP, centralise tous les signalements, procède à la mise à l'abri le cas échéant et fait le relais avec les acteurs sociaux pour toute évaluation. Enfin, les équipes de la Protection Maternelle et Infantile (PMI) suivent les mamans de leur grossesse aux 6 ans de l'enfant. La PMI participe aux actions de prévention des mauvais traitements et de prise en charge des enfants.

• **Le Revenu de Solidarité Active (RSA) / Insertion**

Les Référents Uniques (RU) peuvent vous aider à faire valoir vos droits au RSA et vous accompagnent dans vos démarches d'insertion sociale et professionnelle. Ils ont un rôle d'interface entre vous et les institutions afin de faciliter le parcours d'insertion des bénéficiaires du RSA.

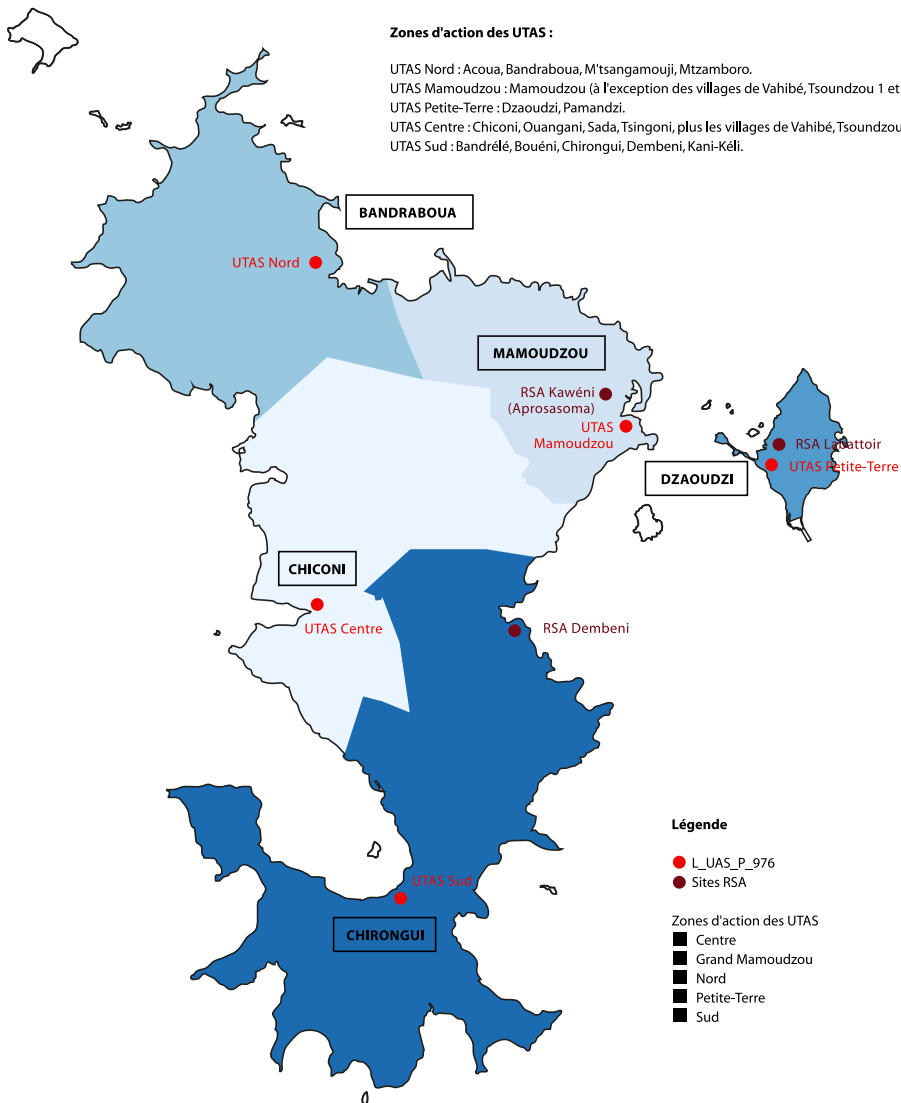
• **Le Logement**

Les professionnels de l'UTAS peuvent vous accompagner pour accéder à un logement ou le conserver, voire l'améliorer si vous en êtes propriétaires.

• **La perte d'autonomie**

Les personnes âgées ou en situation de handicap (ainsi que leurs familles) sont accompagnées par le service PA/PH qui contribue à la mission de lutte contre les exclusions et le maintien du lien social. Il met en place le suivi et le contrôle de l'effectivité de l'ensemble des prestations liées à la prise en charge de la dépendance et de l'autonomie.

LOCALISATION DES UTAS DE MAYOTTE



Source : Conseil Départemental de Mayotte
 Réalisation : Service SIGC, Conseil Départemental
 © 2018 MAYOTTE

UTAS CENTRE

● Coordonnées

Quartier Coconi Selemani - 97670 Chiconi - **Tél** : 02 69 61 12 26 - utascentre@gmx.fr

Horaires : Du lundi au jeudi de 7H00 à 12H00 et de 12H45 à 17H00 et vendredi de 7H00 à 12H00

● Public visé

Tout public

● Missions/Prestations

Mise en œuvre de la politique départementale d'actions sociales dans le secteur centre de Mayotte, l'Utas centre couvre les communes de Sada, Chiconi, Ouangani et Tsingoni. Les services sont : la polyvalence du secteur, la mission RSA, la protection de l'enfance, les personnes âgées et les personnes handicapées. L'objectif est de lutter contre toutes formes d'exclusion (sociales et professionnelles).

● Permanences

Jour	Villages	Lieu	Horaires
Mardi	Chiconi, Sohoa	Utas centre	8H00 à 12H00
Mercredi	Tsingoni, Combani, Mroalé, Miréréni	Utas centre	8H00 à 12H00
Jeudi	Sada, Mangajou, Ouangani, Barakani, Kahani, Hapandzo, Coconi	Utas centre	8H00 à 12H00

UTAS PETITE TERRE

● Coordonnées

Rue du dispensaire - 97615 Pamandzi - **Tél** : 02 69 64 20 30 / 06 39 69 68 22

Horaires : Lundi au jeudi 7h00 à 12h & 13h30 à 15h45 et vendredi de 7h00 à 11h30

● Public visé

Tout public

● Missions/Prestations

Mise en œuvre de la politique d'action sociale du Département dans le secteur de la Petite terre qui couvre les communes de Dzaoudzi-Labattoir et de Pamandzi qui comptent environ 25.000 habitants. Les services existants sont : placement familial, AEMO, personnes âgées et personnes handicapées et mission RSA. L'équipe pluridisciplinaire composée de travailleurs sociaux contribue régulièrement à favoriser l'insertion sociale et professionnelle des familles.

UTAS NORD

● Coordonnées

257, Avenue Mgoedajou - 97650 Bandraboua - **Tél** : 02 69 62 74 44 / 06 39 97 60 14
uas.nord@cg976.fr

Horaires : Lundi à jeudi de 7H00 à 12H00 et 12H45 à 17H15 et vendredi de 7H00 à 12H30

● Public visé

Tout public

● Missions/Prestations

Le pilier fondateur du département est l'action sociale, elle s'exprime au nord de notre territoire à travers les différentes missions accomplies par les services suivants : la polyvalence du secteur, la mission RSA, la protection de l'enfance, les personnes âgées et les personnes handicapées. De plus l'équipe pluridisciplinaire composée de travailleurs sociaux gère au quotidien l'urgence en matière de lutte contre les exclusions de toute nature. L'Utas Nord couvre les communes de Koungou, Bandraboua, Mtsangamouji, Acoua et Mtsamboro.

UTAS SUD

● Coordonnées

Face Lycée de Chirongui - 97620 Chirongui - **Tél** : 02 69 66 19 03 - **RSA** : 02 69 66 19 06

PA/PH : 02 69 66 19 13 OU 02 69 66 19 14

utassud976@yahoo.fr

Horaires : Lundi à jeudi de 7h00 à 12h00 et 12h45 à 17h00 et vendredi de 7h00 à 12h00

● Public visé

Tout public

● Missions/Prestations

Mise en œuvre de la politique d'action sociale en général et d'insertion sociale et économique en particulier dans le secteur Sud de Mayotte, l'UTAS sud intervient dans les communes suivantes : Dembéni, Bandrélé, Chirongui, Boueni et Kani-Kéli. Les services sont : polyvalence du secteur, personnes âgées et personnes handicapées, protection de l'enfance, RSA.

CENTRE MÉDICO-SOCIAL DE M'TSAPÉRÉ

● Coordonnées

Rue Maévantana M'tsapéré - 97600 Mamoudzou - **Tél** : 02 69 64 33 33
utasmamoudzouc976@gmail.com

Horaires : Lundi au jeudi de 7h00 à 12h00 et 12h45 à 17h00 et vendredi de 7h00 à 12h30. Réception du public de 7h30 à 15h45

● Public visé

Tout public

● Missions/Prestations

L'Utas de Mamoudzou s'étend sur tout le territoire de la commune chef-lieu. Elle comprend les villages de : Mamoudzou, Kawéni, Hauts vallons, Cavani, M'tsapéré, Doujani, Passamainty, Tsoundzou 1 et 2 et Vahibé. Elle compte 71.000 habitants. C'est le seul CMS du département, il héberge dans ses locaux des services des directions différentes : DPE, PMI, PA/PH et Dasti. Le public est reçu par une équipe pluridisciplinaire dont les missions sont clairement identifiées : - Suivi et accompagnement des personnes vers l'autonomie. - Suivi des grossesses et des enfants de moins de 6 ans. - Evaluation des situations à risques. - Prévention de la délinquance et de la maltraitance. - Lutte contre les exclusions et l'isolement des personnes en difficultés. L'accueil du public se fait par des permanences hebdomadaires et sur rendez-vous. Des visites à domicile sont organisées en cas de nécessité.

DÉLÉGATION DE MAYOTTE À LA RÉUNION

● Coordonnées

26, rue Issop Ravate - 97400 Saint-Denis - **Tél** : 02 62 30 18 18
reseau976974@gmail.com - **Horaires** : Du lundi au jeudi de 8h00 à 12h00 et de 13h00 à 16h45 et vendredi de 8h00 à 12h00

● Public visé

Tout public provenant de Mayotte ou souhaitant s'installer à Mayotte

● Missions/Prestations

Les missions de service public sont : d'informer, d'orienter et d'accompagner les familles provenant de Mayotte afin de garantir une meilleure intégration et insertion dans le département voisin. C'est une interface entre les institutions réunionnaises et mahoraises.



PRÉFECTURE DE MAYOTTE

Préfecture

Direction de la Jeunesse, des Sports et de la Cohésion Sociale (DJSCS)

Coordonnées

Centre d'affaires Maharajah Bât A & C - BP 104 - 97 600 Mamoudzou

Tél : 02 69 61 60 50 - Fax : 02 69 61 82 10

djscs976@djscs.gouv.fr

Public visé

Tout public

Missions/Prestations

Créée en 2011, la Direction de la Jeunesse, des Sports et de la Cohésion sociale (DJSCS) porte l'ensemble des politiques publiques en matière sociale, sportive, de jeunesse, d'éducation populaire et de vie associative.

La DJSCS a été créée dans le but de renforcer l'action de l'Etat en matière de cohésion sociale, avec ces deux composantes que sont les politiques d'inclusion sociale et de promotion du lien social, mais aussi pour améliorer sa capacité à mettre en place les politiques sociales, sportives, de la jeunesse, de la vie associative et de l'éducation populaire en recentrant ses interventions et ses moyens, en améliorant le service apporté aux acteurs de ces champs afin de mieux les accompagner pour construire des projets pour « mieux vivre ensemble »

La DJSCS intervient dans trois grands domaines :

- Les politiques sociales : la prévention et la lutte contre les exclusions, la protection des populations vulnérables, l'inclusion sociale des personnes handicapées, les actions sociales de la politique de la ville, la lutte contre les discriminations et la promotion de l'égalité des chances ;

- Les politiques sportives : l'accès à la pratique sportive, le sport de haut niveau et le sport professionnel, l'emploi sportif, le développement maîtrisé des sports de nature, le développement de la médecine du sport, la promotion de la santé par le sport, la prévention du dopage et la lutte contre les trafics de produits dopants, le recensement et la programmation des équipements sportifs, la prévention des incivilités et la lutte contre la violence dans le sport;

- Les politiques de jeunesse, de vie associative et d'éducation populaire : l'information des jeunes, leur engagement dans la société, leur intégration et le développement de leur autonomie, leur mobilité internationale, la qualité éducative des loisirs collectifs des enfants et des jeunes et la sécurité des usagers, notamment mineurs, la promotion de l'éducation populaire aux différents âges de la vie, le développement de la vie associative, la formation et la reconnaissance des bénévoles et la promotion du volontariat.

La DJSCS exerce, par ailleurs, des missions propres dans le champ de la formation et de la certification : le directeur de la jeunesse, des sports et de la cohésion sociale est une autorité académique, c'est-à-dire qu'il organise les jurys, contrôle les organismes de formation et délivre les diplômes sous l'autorité directe des ministres concernés. Ces missions concernent les formations et les certifications pour l'ensemble des professions sociales et de santé non médicales, ainsi que dans le domaine des activités physiques ou sportives et de l'animation.

Le secrétariat du Comité médical et de la commission de réforme (CMCR) est également rattaché à ce pôle.

Le Conseil de famille est un organe chargé d'accompagner le préfet dans sa mission de tuteur des pupilles de l'Etat.

Les Comités médicaux et les Commissions de réforme sont des instances consultatives chargées de donner des avis sur les questions liées à la santé des agents publics, préalablement à la décision de leur administration.



PRÉFECTURE DE MAYOTTE

PRÉFECTURE

Délégation aux droits des femmes et à l'égalité

Coordonnées

Avenue de la préfecture

97600 Mamoudzou

Tél : 02 69 63 51 32

noera.mohamed@mayotte.pref.gouv.fr

Horaires d'ouverture : de 8h00 à 12h00 et de 13h00 à 17h00

Public visé

Public féminin

Missions/Prestations

La Délégation départementale aux droits des femmes et à l'égalité met en œuvre les programmes autour de trois axes principaux :

- Egalité entre les femmes et les hommes dans la vie professionnelle, économique, sociale et politique
- Egalité en droits et en dignité, lutte contre les violences à l'égard des femmes
- Développement de l'approche intégrée de l'égalité Femmes/Hommes auprès des services de l'Etat, des partenaires institutionnels et associatifs

La Délégation aux droits des femmes et à l'égalité exerce une mission transversale en vue d'intégrer l'égalité entre les femmes et les hommes dans la conception et le pilotage des politiques publiques.

Elle met en œuvre ses missions en appliquant une méthodologie de travail basée sur l'approche intégrée de l'égalité Femme/Homme. L'ensemble des actions est conçu et conduit en partenariat avec les autres services de l'Etat tels que : l'Inspection académique, l'Unité territoriale de la Dieccte, la police, la gendarmerie, la justice, les services de la cohésion sociale de la DDCSPP et les délégués du préfet aux quartiers. Au-delà des services de l'Etat, le partenariat s'étend sur les organismes publics : Pôle emploi, Caisse d'allocations familiales, les collectivités territoriales : Conseil départemental, communes, plus particulièrement celles qui ont signé un Contrat urbain de cohésion sociale et/ou un CLSPD (Conseil local de sécurité et de prévention de la délinquance). Un partenariat important lie la Délégation départementale aux droits des femmes et à l'égalité au réseau associatif local et régional du champ social et de l'emploi.



CSSM

La Caisse de sécurité sociale de Mayotte

Coordonnées

BP 84 - Place Mariage, puis immeuble Kinga - RN1 à Kawéni

97 600 Mamoudzou

Tél : 02 69 61 91 91

pfs.cssm@css-mayotte.fr

www.cssm.fr

Horaires d'ouverture : du lundi au jeudi de 7h30 à 14h30 et le vendredi de 7h30 à 12h

Public visé

Allocataires

Missions/Prestations

La Caisse de Sécurité Sociale de Mayotte (CSSM) est un organisme multi branches de droit privé chargé d'une mission de service public. Elle recouvre des cotisations sociales et verse des prestations sociales sur le territoire de Mayotte.

La CSSM a été créée à Mayotte en 1977 sous le nom de CPS (Caisse de Prévoyance Sociale de Mayotte). Aujourd'hui, elle fait partie, du réseau national de la Sécurité Sociale.

En 1977, la CPS avait quatre missions : le recouvrement des cotisations sociales, le versement des allocations familiales, la réparation des accidents du travail / maladie professionnelle et l'action sociale.

Un décret du 16 mars 1987 instaure la création et l'organisation d'un régime de retraite des salariés du secteur privé et des salariés de droit privé du secteur public (différent du régime métropolitain).

En 1996, la CPS devient un organisme de droit privé en changeant de gouvernance. Quittant l'autorité du préfet, elle est dotée de nouvelles missions dont la gestion du régime d'assurance maladie-maternité.

En 2004, la CPS change de dénomination et devient Caisse de sécurité sociale de Mayotte (CSSM).

Par la loi de financement de la sécurité sociale du 22 décembre 2014, la gestion des prestations familiales est confiée à la CSSM à compter du 1er janvier 2015.

La CSSM devient alors l'unique organisme de sécurité sociale de l'île de Mayotte.

La CSSM gère ainsi une population estimée à 262.915 habitants (source : INSEE 2017), répartis dans les 17 communes.

La CSSM est l'organisme unique de sécurité sociale à Mayotte et gère les cinq branches depuis le 1er janvier 2015.

Sous la tutelle de ses 4 Caisses nationales, la CSSM doit décliner les politiques de celles-ci à travers des contrats pluriannuels de gestion (CPG) découlant des conventions d'objectifs et de gestion (COG) signées avec l'Etat.

- L'Agence centrale des organismes de sécurité sociale (ACOSS)
- La Caisse nationale d'assurance maladie (CNAM)
- La Caisse nationale des allocations familiales (CNAF)
- La Caisse nationale de l'assurance vieillesse (CNAV)

ÉDUCATION



Vice-rectorat Service social



◆ Présentation du service

Missions prioritaires, définies par la circulaire du 11.09.1991 :

- ◆ Prévenir le décrochage, la rupture scolaire en lien avec tous les acteurs de l'établissement
- ◆ Protéger les enfants en risque de danger ou en danger en lien avec l'autorité judiciaire (le parquet) ou l'autorité administrative (le Conseil départemental)
- ◆ Impulser des actions collectives dans le cadre de la citoyenneté, du soutien à la parentalité en lien avec les acteurs de l'établissement et les partenaires extérieurs

L'équipe :

- ◆ 1 conseillère technique auprès du vice-recteur
Responsable du service
- ◆ 11 assistants sociaux (AS) repartis géographiquement en bassins intervenant dans les 28 établissements scolaires du 2nd degré :
 - ◆ Bassin nord – Petite Terre : 3 AS
 - ◆ Bassin grand Mamoudzou : 4 AS
 - ◆ Bassin centre – sud : 4 AS

◆ Coordonnées

Vice-Rectorat

Rue du Collège - 97 600 Mamoudzou - Tél : 02 69 61 10 24
vice-rectorat@ac-mayotte.fr - <http://www.ac-mayotte.fr>

Horaires

Du lundi au vendredi de 7h00 à 12h00 et de 13h00 à 17h00

◆ Missions/Prestations

- ◆ Assurer des permanences hebdomadaires dans chaque établissement pour accueillir les élèves en difficulté, leurs familles et assurer leur suivi
- ◆ Participer à différentes instances internes de l'établissement (cellule de veille – commission de fonds sociaux – CESC...)
- ◆ Assurer des liaisons étroites avec les services extérieurs, en participant à des synthèses, des groupes de travail...
- ◆ Faire le lien avec les familles en se rendant à leur domicile, notamment dans les situations urgentes

Service scolaire des communes

◆ Public visé

Enfants âgés de 3 à 11 ans

◆ Missions/Prestations

Favoriser et améliorer la scolarisation des enfants âgés de 3 à 11 ans. Veiller au fonctionnement des écoles par la mise en place de moyens humains, matériels et financiers. Prise en charge des inscriptions dans les classes maternelles et élémentaires. Assurer le suivi des commandes et des livraisons des fournitures scolaires. Assurer la liaison entre le service technique et les doléances des directeurs d'écoles.

Documents à fournir pour toute inscription :

- ◆ 1 acte de naissance de l'enfant
- ◆ 1 certificat de vaccination
- ◆ 1 certificat de scolarité et un certificat pour les enfants qui sont déjà scolarisés
- ◆ 1 justificatif d'adresse (facture Sogea, électricité ou téléphone)

Si la facture n'est pas à votre nom, joindre une photocopie de pièce d'identité de la personne et un certificat d'hébergement.

- ◆ 1 photocopie d'une pièce d'identité ou d'un titre de séjour de l'un des parents pour enfant en situation irrégulière, fournir une délégation d'autorité parentale du tribunal de grande instance de Mamoudzou (Kawéni).

Mamoudzou

◆ Coordonnées

Place de la mairie - 97600 Mamoudzou

Tél : 02 69 61 11 01

service.scolaire.etc@mairiedemamoudzou.fr

www.villedemamoudzou.fr

Horaires : Du lundi au jeudi de 7h30 à 17h00 et le vendredi de 8h00 à 11h00

Dembéni

◆ Coordonnées

Place de la mairie - 97660 Dembeni

Tél : 02 69 62 15 81

mairie-de-dembeni@wanadoo.fr

www.villededembeni.fr

Horaires : Du lundi au jeudi de 7h30 à 17h00 et le vendredi de 8h00 à 11h00

Service scolaire des communes

Bandrélé

◆ Coordonnées

Rue du collège - 97660 Bandrélé

Tél : 02 69 62 15 81

contact@bandrele.yt

[http//.bandrele.yt](http://.bandrele.yt)

Horaires : Du lundi au jeudi de 7h30 à 17h00 et le vendredi de 8h00 à 11h00

Chirongui

◆ Coordonnées

Hôtel de ville - 97620 Chirongui

Tél : 02 69 62 18 03

scolaire@chirongui.yt

<http//.mairie.chirongui.free.fr>

Horaires : Du lundi au jeudi de 7h30 à 17h00 et le vendredi de 8h00 à 11h00

Kani-Kéli

◆ Coordonnées

Place de la mairie - 97620 Kani-Kéli

Tél : 02 69 62 17 31

mairie-de-kani-keli@wanadoo.fr

<http//.mairie-de-kanikeli.fr>

Horaires : Du lundi au jeudi de 7h30 à 17h00 et le vendredi de 8h00 à 11h00

Bouéni

◆ Coordonnées

Hôtel de ville - 97620 Bouéni

Tél : 02 69 62 16 31

contact@mairie-boueni.net

<http//.mairie-de-boueni.net>

Horaires : Du lundi au jeudi de 7h30 à 17h00 et le vendredi de 8h00 à 11h00

Sada

◆ Coordonnées

Place de l'hôtel de ville - 97640 Sada

Tél : 02 69 62 17 31

contact@mairiedesada.fr

<http://mairiedesada.fr>

Horaires : Du lundi au jeudi de 7h30 à 17h00 et le vendredi de 8h00 à 11h00

Koungou

◆ Coordonnées

Hôtel de ville - 97600 Koungou

Tél : 02 69 61 42 42

contact@mairie-koungou.com

<http://www.mairie-koungou.com>

Horaires : Du lundi au jeudi de 7h30 à 17h00 et le vendredi de 8h00 à 11h00

Dzaoudzi-Labattoir

◆ Coordonnées

Place de l'hôtel de ville - 97610 Labattoir

Tél : 02 69 60 11 75 - contact@mairie-dzaoudzilabattoir.com

<http://www.commune.dzaoudzilabattoir.com>

Horaires : Du lundi au jeudi de 7h30 à 12h00 de 13h00 à 16h15 et le vendredi de 7h30 à 12h00

Pamandzi

◆ Coordonnées

Place de l'hôtel de ville - 97615 Pamandzi

Tél : 02 69 60 12 82 - mairie@mairie-pamandzi.fr

<http://www.mairiedepamandzi.com>

Horaires : Du lundi au jeudi de 7h30 à 12h00 de 13h00 à 16h15 et le vendredi de 7h30 à 12h00

Lycée adapté et internat éducatif scolaire l'Espérance



◆ Coordonnées

ZI Nel Kawéni - 97600 Mamoudzou
Tél : 02 69 62 82 30
regine.le-men@apprentis-auteuil.org

16, rue de l'hôpital - 97600 Mamoudzou
Tél : 06 39 26 54 44
regine.le-men@apprentis-auteuil.org
<https://www.ocean-indien.apprentis-auteuil.org>
Horaires d'ouverture : de 07h30 à 16h00

◆ Public visé

Les jeunes et les familles en situation de fragilité à Mayotte

◆ Missions/Prestations

Accueil des jeunes au :

- ◆ Centre d'accueil de jour pour les jeunes en errance
- ◆ Internat éducatif scolaire Espérance
- ◆ Proposition de formation adaptée répondant aux besoins des jeunes.

AGEPAC

Centre de formation continue



◆ Coordonnées

16, rue de l'hôpital - 97600 Mamoudzou

Tél : 06 39 05 32 14

vera.florent@apprentis-auteuil.org

<https://www.ocean-indien.apprentis-auteuil.org>

Horaires d'ouverture : de 07h30 à 16h00

◆ Public visé

Les jeunes et les familles en situation de fragilité à Mayotte

◆ Missions/Prestations

Le CFC propose aux jeunes et adultes éloignés de l'emploi des programmes de formation continue.

Ecole de civisme Frédéric d'Achery



◆ Coordonnées

Villa Tanalana Appt 5 - Route de la Convalescence

97600 Mamoudzou

Tél : 06 39 09 03 60

chamassi@yahoo.fr

Horaires : de 18h00 à 20h30

◆ Public visé

Jeunes en difficulté

◆ Missions/Prestations

Cette association a pour objet la lutte contre les violences et l'insécurité à Mayotte. Ces phénomènes concernant particulièrement les adolescents et jeunes adolescents, l'association « 2 mains pour les enfants » entend s'attaquer à la racine du mal en développant des projets et des actions en amont et en aval.

En aval, il s'agit de trouver des réponses pour enrayer ces violences et cette insécurité à travers la sensibilisation du public, la responsabilisation des populations et la mobilisation des institutions concernées par l'éducation et l'encadrement de la jeunesse par la création d'Écoles du civisme.

En amont, l'association compte mobiliser tous les acteurs sociaux en faveur de la protection et la défense des enfants contre toutes les formes de maltraitance, d'abandon et de discriminations. Autant d'abus qui engendrent les comportements déviants à l'origine entre autres de l'émergence de la violence et de l'insécurité.

Outre les études nécessaires à l'évaluation des phénomènes de violence et d'insécurité ainsi que des causes, l'association prévoit des campagnes de sensibilisation, des conférences et débats pour la compréhension de ces phénomènes, des plaidoyers auprès des institutions pour mobiliser des moyens à la hauteur de ces défis, des programmes d'insertion et d'encadrement des jeunes exclus du système, des manifestations en faveur du dialogue entre les communautés afin de renforcer le tissu social...

Ligue de l'Enseignement



LA LIGUE DE
L'ENSEIGNEMENT
FÉDÉRATION DE MAYOTTE

◆ Coordonnées

105, rue Soweto - Cavani - 97600 Mamoudzou

Tél : 02 69 67 01 51 - contact@ligue976.org

<http://laligue976.org>

Horaires : Du lundi au jeudi de 8h00 à 12h00 et 13h00 à 17h00 et le vendredi de 8h00 à 16h00

◆ Public visé

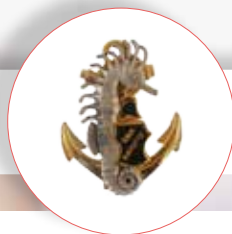
Tout public

◆ Missions/Prestations

Favoriser l'épanouissement des personnes par un égal accès à la formation, à la vie professionnelle, à la culture. Mise en place des formations BAFA/BAFD - Accueil collectif de mineurs - Classes découvertes.

RSMA

Régiment Service Militaire Adapté



◆ Coordonnées

Cellule de recrutement

GSM : 06 39 09 06 72

Tél : 02 69 60 87 62

gsma.mayotte.recrutement@orange.fr

Cellule Insertion entreprise

GSM : 06 39 09 06 73

Tél : 02 69 60 87 59

Fax : 02 69 60 87 59

gsma.insertion@orange.fr

Horaires

Lundi-Mercredi-Vendredi : 8h -12h - Mardi-Jeudi : 6h30 -12h - Au RSMA à Combani

◆ Public visé

- Jeune homme et femme âgé de 18 à 25 ans
- Apte médicalement
- De nationalité française
- Non diplômé
- Et qui ait effectué sa Journée d'appel de préparation à la défense (JAPD)

◆ Missions/Prestations

Le RSMA dispense une formation pré-professionnelle dans un cadre militaire dans différents métiers.

Contrat de formation de 1 an.

Etre volontaire stagiaire permet d'apprendre un métier.



EMPLOI
INSERTION



STRUCTURES D'INSERTION PAR L'ACTIVITÉ ÉCONOMIQUE (SIAE)

- Il existe 3 types de structures d'insertion par l'activité économique à Mayotte :
 - Les associations intermédiaires (AI) : 3 AI
 - Les ateliers et chantiers d'insertion (ACI) : 7 structures porteuses d'ACI
 - Les entreprises d'insertion (EI) : 6 EI
- Il existe 16 structures à ce jour.

Associations intermédiaires (AI)

MSIKANO

Le ménage, le repassage, la cuisine, le bricolage en bâtiment, le jardinage, l'entretien des locaux, la distribution de collation scolaire - **Tél** : 02 69 61 91 27

Voir page 59

OUTSAHA MAECHA

Entretien des locaux, restauration collective et manutention - Voir page 45

TIFAKI HAZI

Service à domicile - Bâtiments et travaux publics - Entretien des espaces verts - Entretien ou nettoyage - Manutention et transport - Hôtellerie et restauration - Emplois administratifs et autres. **Tél** : 02 69 62 46 46 - Voir pages 66 & 67

Ateliers et chantiers d'insertion (ACI)

ANKIBA NA MAECHA

Entretien, valorisation et aménagements des rivières et des mangroves, collecte et tri, valorisation et commercialisation - **Tél** : 02 69 61 08 51 - Voir page 43

CCAS DE CHIRONGUI

Réalisation de petits bâtis, aide à domicile, valorisation du patrimoine environnemental.

CCAS DE SADA

Embellissement, espaces verts, collecte, tri, sensibilisation, valorisation des déchets.

MLEZI MAORÉ

Préservation des forêts départementales, entretien des sentiers de randonnées, restauration écologiques d'arrière mangroves.

PEPS

Association pour la professionnalisation par l'emploi et pour la promotion sociale à Mayotte - **Tél :** 02 69 62 97 62 - Voir page 60

REGIE DE TERRITOIRE MAECHA ESPOIR

Valorisation des produits agricoles, aménagement espaces verts et jardins.

Tél : 02 69 61 08 51 - Voir page 63

REGIE DE QUARTIER COMMUNE DE KOUNGOU

Entretiens des espaces verts - **Tél :** 02 69 61 04 26 - Voir page 64

Entreprise d'insertion (EI)

HIDMA

Exploitation avicole - **Tél :** 06 39 29 08 08 - 02 69 61 41 97 - Voir page 56

MAY TRANSFO

Transformation de fruits et légumes (fabrications d'achards...) - Voir page 57

PARADIS AUTO

Garage auto - **Tél :** 02 69 63 18 30 - Voir page 61

TIFAKI SERVICE

Lavage sans eau - Voir page 68

ADIE

Association pour le Droit à l'Initiative Économique



● Coordonnées

5, rue de la Pompe - 97600 Mamoudzou

Tél : 02 69 61 00 00

mayotte@adie.org.fr

www.adie.org

Horaires d'ouverture : de 7h30 à 12h30 et de 13h30 à 16h30

● Public visé

Toute personne souhaitant créer ou développer une micro-entreprise, mais n'ayant pas accès au crédit bancaire, en priorité les demandeurs d'emploi, allocataires des minima sociaux, jeunes, femmes, séniors.

● Missions/Prestations

Financer les porteurs de projets et chefs d'entreprise qui n'ont pas accès au crédit bancaire pour leur projet. Accompagner les entrepreneurs avant, pendant et après la création de leur entreprise, afin que leur activité soit pérenne, protégée et dynamique. Contribuer à la création d'entreprise et l'insertion professionnelle par le microcrédit et la facilitation des démarches administratives en France et à l'étranger.

ANKIBA NA MAECHA

● Coordonnées

17, rue Msakouani - Passamainty

97600 Mamoudzou

Tél : 02 69 61 08 51

Horaires d'ouverture : du lundi au jeudi de 7h30 à 17h00

● Public visé

Tout public

● Missions/Prestations

Entretien, valorisation et aménagement des rivières et des mangroves, collecte et tri, valorisation et commercialisation

ASSOCIATION MESSO



● Coordonnées

85 route nationale M'tsapéré - 97600 Mamoudzou

Tél : 06 39 69 58 58

nawale.yssoufa@messo.fr

Facebook MESSO

Horaires d'ouverture : de 8h00 à 16h00

● Public visé

Collectivités, demandeur d'emplois, insertion des personnes en situation de handicap, jeunes en décrochage scolaire

● Missions/Prestations

Créateur de solutions locales, participer à l'essor de l'économie locale, promouvoir l'esprit citoyen dans chacun de ses actions, considérer que chacun possède des qualités innées et acquises qu'il convient de valoriser.

ASSOCIATION OUTSAHA MAECHA



● Coordonnées

M'tzamboro - Foyer des jeunes

Tél : 02 69 62 33 48 - 06 39 39 05 73 - 06 39 39 09 31 - **Fax :** 02 69 62 33 49
outsahamaecha@orange.fr

Acoua - Mairie

Tél : 02 69 62 18 81 - 06 39 39 42 48 - **Fax :** 02 69 62 23 41
aminati.outsahamaecha@hotmail.fr

M'tsangamouji - Mairie

Tél : 02 69 62 15 20 - 06 39 39 41 69 - **Fax :** 02 69 62 00 21
taslima.outsahamaecha@hotmail.fr

Bandraboua - Mairie annexe

Tél : 02 69 62 54 18 - 06 39 39 54 02
Justine.outsahamaecha@hotmail.fr

● Public visé

Demandeurs d'emplois - Salariés de tous secteurs
Titulaires de contrats de qualification ou aidés.

● Missions/Prestations

Développement des actions liées à l'emploi et à l'insertion professionnelle -
Intervention auprès des entreprises dans le cadre de processus d'accompagnement
en RH et diagnostic - Accompagnement et conseil des publics dans la démarche VAE.

BOUTIQUE DE GESTION



● Coordonnées

ZI de Kawéni - au dessus de Groupama - 97600 Mamoudzou
Tél : 02 69 61 13 82 - contact@bgemayotte.onmicrosoft.com
www.boutiques-de-gestion.com

Horaires d'ouverture : du lundi au vendredi de 7h30 à 16h30

● Public visé

Tout public (Porteurs de projets)

● Missions/Prestations

- Aider à préciser et à évaluer les idées des porteurs de projets.
- Définir un plan d'actions qui leur permettra, étape par étape de bâtir leur projet.
- Expliquer et accompagner dans les démarches de création.
- Etablir ensemble un diagnostic du secteur d'activité concerné.
- Conseiller pour la réalisation de leur étude de marché.
- Orienter vers les acteurs et partenaires liés à leur projet.
- Aider à chercher et connaître les règles applicables à leur activité.
- Bâtir ensemble un budget de démarche cohérent.
- Etudier ensemble la viabilité et la rentabilité économique de leur projet à travers un compte de résultat prévisionnel de 3 ans.
- Accompagner dans le montage de dossiers prévisionnel sur 3 ans.
- Accompagner dans le montage de dossiers de demandes de subventions, de prêts...
- Guider dans le choix de la forme juridique, sociale et fiscale.

CARIF OREF



● Coordonnées

Rue de l'Hôpital - BP 101 - 97600 Mamoudzou

Horaires d'ouverture : de 07h00 à 12h00 et de 14h00 à 17h00

● Public visé

Tout public

● Missions/Prestations

- Collecter et traiter des données concernant l'emploi et la formation
- Réaliser des études, des analyses et des prospectives sur la relation Emploi/Formation
- Expertiser et appuyer méthodologiquement les structures, institutions territoriales et infra territoriales sur l'Emploi/Formation
- Informer et communiquer auprès des acteurs sur l'offre de formation
- Rendre accessibles et compréhensibles les informations sur la formation par un travail d'animation (action de formation,...) auprès des acteurs
- Repérer et analyser les besoins des publics cibles
- Développer et animer des actions d'information et de formation sur l'ingénierie de la formation
- Mettre en réseau et animer des acteurs concernés par l'orientation des jeunes scolaires à Mayotte

CHAMBRE DE COMMERCE ET D'INDUSTRIE DE MAYOTTE



● Coordonnées

Place Mariage - BP 365 - 97600 Mamoudzou

Tél : 02 69 61 04 26

nbacar@mayotte.cci.fr

www.mayotte.cci.fr

Horaires d'ouverture : du lundi au jeudi de 7h30 à 12h00 de 13h30 à 16h45,
fermeture à 12h le vendredi

● Public visé

Entrepreneurs, étudiants, collectivités, demandeurs d'emploi

● Missions/Prestations

La CCI Mayotte est un établissement public à caractère administratif disposant d'une autonomie de gestion administrative et financière afin de remplir une mission d'intérêt générale sous la tutelle de l'Etat.

Les champs d'intervention de la CCI Mayotte sont :

- L'appui aux territoires et aux entreprises : accompagnement dans toutes les étapes de vie d'une entreprise, de l'idée à la création, à sa croissance interne et externe, transmission
- L'accompagnement des partenaires institutionnels et des collectivités dans leur stratégie de développement économique
- La formation et l'orientation grâce à son offre de formations initiales et continues
- La représentation et la défense des intérêts des entreprises auprès des pouvoirs publics et des acteurs économiques
- La gestion d'infrastructures : Maison de l'Entreprise, marché couvert de Mamoudzou, pontons de plaisance, aérogare fret...



CHAMBRE DE L'AGRICULTURE, DE LA PÊCHE ET DE L'AQUACULTURE DE MAYOTTE

● Coordonnées

Place Mariage

97600 Mamoudzou

Tél : 02 69 61 68 65

capam@mayotte.chambagri.fr

Horaires d'ouverture : de 07h00 à 17h00

● Public visé

Agriculteurs

● Missions/Prestations

Le réseau des Chambres d'agriculture est investi de trois missions, définies dans le Code rural et amendées par la Loi d'avenir de l'agriculture du 13 octobre 2014 :

- Contribuer à l'amélioration de la performance économique, sociale et environnementale des exploitations agricoles et de leurs filières
- Accompagner, dans les territoires, la démarche entrepreneuriale et responsable des agriculteurs ainsi que la création d'entreprises et le développement de l'emploi
- Assurer une fonction de représentation auprès des pouvoirs publics et des collectivités territoriales

CHAMBRE DES MÉTIERS ET DE L'ARTISANAT



● Coordonnées

Place Mariage - 97600 Mamoudzou

Tél : 02 69 61 68 65

cma@cmamayotte.com

<https://www.artisanat.fr/>

Horaires d'ouverture : de 07h00 à 16h00

● Public visé

Artisans

● Missions/Prestations

La Chambre de métiers et de l'artisanat (CMA) assure pour les artisans, les apprentis et les organisations professionnelles de l'artisanat, une mission de formation, de conseil, d'immatriculation des entreprises et de représentation auprès des pouvoirs publics.

Elle forme un réseau structuré, dirigé par des artisans, implantés sur l'ensemble du territoire au service des entreprises artisanales.

La chambre est, de ce fait, l'interlocuteur privilégié pour accompagner les chefs d'entreprises artisanales dans chaque étape de leur vie professionnelle : préparation à l'installation, SPI, suivi et accompagnement dans les diverses formalités de création et de développement.

Dotée d'outils adaptés, elle favorise la transmission des entreprises, soutient les repreneurs dans le montage des dossiers et l'obtention des aides en vigueur.

COUVEUSE D'ENTREPRISES OUDJEREBOU



● Coordonnées

14, rue du Stade de Cavani
Immeuble Manga Papaye - 97600 Mamoudzou

Tél : 02 69 80 12 30

contact@oudjerebou.org

www.oudjerebou.org

Horaires d'ouverture : du lundi au jeudi de 8h00 à 17h00 et le vendredi de 8h00 à 16h00

● Public visé

Demandeurs d'emplois inscrits au Pôle emploi

● Missions/Prestations

L'appui aux territoires et aux entreprises : accompagnement dans toutes les étapes de vie d'une entreprise, de l'idée à la création, à sa croissance interne et externe, transmission.

CRESS

Chambre Régionale
de l'Économie Sociale et Solidaire de Mayotte



● Coordonnées

2, rue des Agaves - immeuble briqueterie - Cavani - 97600 Mamoudzou

Tél : 02 69 63 16 39

contact@cress-mayotte.org - www.cress-mayotte.org

Horaires d'ouverture : de 7h30 à 12h00 et de 13h30 à 16h00

● Public visé

Entreprises de l'économie sociale et solidaire

● Missions/Prestations

La CRESS représente les intérêts des entreprises de l'économie sociale et solidaire (ESS), c'est-à-dire : associations employeuses, coopératives, mutuelles, fondations, unions, sociétés commerciales de l'ESS et entreprises avec l'agrément ESUS. La CRESS accompagne dans l'émergence et la création de ces structures, leur consolidation, leur promotion et fait également des études socio-économiques sur les entreprises de l'ESS. Elle accompagne également les projets de l'ESS autour de la transition énergétique, écologique et d'économie circulaire, ainsi que des projets de l'ESS portant sur la santé et la cohésion sociale. Enfin, la CRESS porte également un dispositif sur les achats responsables dont l'axe principal est l'insertion des clauses sociales et environnementales dans les marchés publics et privés.

CRIJ

Centre Régional d'Information Jeunesse



● Coordonnées

Rond-point du Stade de Cavani - BP 14 - Kawéni - 97600 Mamoudzou

Tél : 02 69 61 29 17 - Fax : 02 69 61 09 07

cijmayotte@wanadoo.fr

● Public visé

Jeunes de 16 à 25 ans, voire plus

● Missions/Prestations

La mission est de rendre l'information accessible aux jeunes, dans tous les domaines, et contribuer à leur autonomie.

- Salle multimédia et de documentation
- Organisation de forums thématiques
- Accompagnement sur des ateliers CV et lettre de motivation
- Mobilisation du réseau Point informations jeunesse pour informer, sensibiliser, prévenir et impliquer le public
- Repérage de jeunes chômeurs sans qualification en vue de leur orientation vers les structures adaptées.

DIECCTE

Direction des entreprises, de la concurrence, de la consommation, du travail et de l'emploi

Dieccte
MAYOTTE



● Coordonnées

DIECCTE

BP 174 - 3 bis, rue Mahabou

97600 Mamoudzou

Tél : 02 69 61 16 57

Fax : 02 69 61 03 37

directiondd-976.direction@travail.gouv.fr

● Public visé

Tout public (porteur de projet, demandeur d'emploi, chômeur...).

Il faut être inscrit à Pôle emploi et vivre sur le territoire de manière régulière.

● Missions/Prestations

- Le droit au chômage partiel
- Mesure d'aides à l'emploi :
 - Le Contrat d'orientation
 - Le Contrat d'apprentissage
 - Le Contrat de qualification
 - Le Contrat emploi solidarité
 - Le Contrat de retour à l'emploi
 - La Convention de formation et d'adaptation du Fonds national pour l'emploi (Employeurs, PME, Groupements d'entreprises)
 - La Prime pour l'emploi des jeunes
 - Aide les jeunes dans leurs projets : Le Projet initiative jeune création (PIJ)
 - Accre (Aide aux chômeurs créateurs ou repreneurs d'entreprises)

ÉCOLE DE LA 2^{ème} CHANCE



● Coordonnées

Immeuble Archipel - ZI Kawéni - 97600 Mamoudzou

Tél : 02 69 61 20 56

● Public visé

Tout public

● Missions/Prestations

L'École de la 2ème Chance de Mayotte accueille des jeunes de 18 à 25 ans (ou plus), sortis du système scolaire depuis plus d'1 an, sans diplôme et sans qualification.

Les E2C visent l'insertion professionnelle en déployant différentes actions :

- L'acquisition ou la mise à niveau du socle de compétences de base : s'exprimer en français, lire, compter, raisonner et utiliser l'outil informatique.
- L'acquisition de compétences sociales qui permettent l'insertion dans de bonnes conditions dans la vie professionnelle mais aussi citoyenne.
- Une formation pratique organisée par et dans les entreprises, sous forme de stages.

HIDMA



● Coordonnées

Avenue de la Mairie – Quartier Mjukura (Mjihari) - 97630 Mtsamboro
 moundhir.foundi@gmail.com / m.foundi@hidma.yt

Facebook : @eihidmasarl

Horaires d'ouverture : Matinées de 07h30 à 12h00 du lundi au samedi,
 Après-midis de 14h00 à 17h00 du lundi au jeudi

● Public visé

Personnes en difficultés d'insertion professionnelle et sociale, demandeurs d'emploi inscrits au Pôle emploi depuis plus d'une année.

● Missions/Prestations

Accompagnement socio-professionnel, insertion par activités économiques & économie sociale et solidaire, agritourisme, production, transformation, commercialisation, import & export.

MAY TRANSFO

● Coordonnées

Route nationale 3 - 97620 Chirongui

Horaires d'ouverture : du lundi au jeudi de 07h00 à 17h30

● Public visé

Tout public

● Missions/Prestations

Transformation et commercialisation de fruits et légumes, production et commercialisation de pâtisseries traditionnelles sucrées, salées, (bwamtam, bouchons alimentaires, samoussas...), au travers de l'activité économique énoncée ci-dessus. Apporter un soutien à des personnes en situation de fragilité soit du fait de leur situation économique ou sociale, soit du fait de leur situation personnelle et particulièrement de leur état de santé ou de leur besoin en matière d'accompagnement social ou médico-social. Ces personnes peuvent être des salariés, des usagers, des clients, des membres ou des bénéficiaires de cette entreprise.

MISSION LOCALE



● Coordonnées

Mission Locale

Rue du stade de Cavani
97600 Mamoudzou
Tél : 02 69 61 03 09
Fax : 02 69 61 05 04
mission-locale-de-mayotte@wanadoo.fr

Antenne du Centre

Rue du Général de Gaulle - Tsararano
97660 Dembeni
Tél : 02 69 61 10 93
Fax : 02 69 60 22 95
amin.mlocale@wanadoo.fr

● Public visé

Jeunes de 16 à 25 ans

Les jeunes ne doivent pas être inscrits :

- dans un cursus scolaire
- dans une démarche active d'insertion sociale et professionnelle
- Les jeunes devront fournir les pièces suivantes :
 - photocopie de la carte nationale d'identité ou carte de séjour
 - photocopies du certificat de scolarité ou de radiation, relevé de notes ou les 3 derniers bulletins ou diplôme
 - Attestation de sécurité sociale
 - Facture d'EDM ou Smae
 - 1 photo d'identité

● Missions/Prestations

- Un accompagnement des jeunes dans leur démarche d'insertion (accueil, information, orientation professionnelle, propositions de formation)
- Un suivi médical
- Un correspondant chargé de l'aide au retour à l'emploi et la rédaction de curriculum vitae, de lettres de motivation, de demande d'emploi, suivi individualisé et personnalisé, rédaction de projets divers
- Un correspondant chargé de la mobilité (les hors Mayotte)
- Un psychologue
- Des conseillers techniques / CIP
- Des accueils décentralisés dans les communes
- Développement d'un partenariat avec les autres acteurs du secteur professionnel (Mairies, CD, Dieccte, Pôle emploi, entreprises, associations)

MSIKANO



● Coordonnées

Quartier Bombajou - BP 120 - 97640 Sada

Tél : 02 69 61 91 27

lmsikano@gmail.com

Horaires d'ouverture : du lundi au vendredi de 08h00 à 12h00 et de 13h00 à 17h00 et le vendredi de 08h00 à 12h00 et 13h00 à 16h00

● Public visé

Toute personne à la recherche d'emploi et en difficulté d'insertion

● Missions/Prestations

Suivi et accompagnement socio-professionnel des demandeurs d'emploi pour leur permettre l'accès vers l'emploi durable.

PEPS

Association pour la professionnalisation par l'emploi
et pour la promotion sociale à Mayotte

PEPS

Professionnalisation par l'Emploi et
pour la Promotion Sociale à Mayotte

● Coordonnées

Apt 15 Résidence Canopia - Lotissement les Hauts vallons - 97600 Mamoudzou

Tél : 02 69 62 97 62

pepsmayotte@outlook.fr

Horaires d'ouverture : du lundi au vendredi de 08h00 à 12h00 et de 13h00 à 16h00

● Public visé

Toutes personnes au chômage et rencontrant des difficultés sociales et professionnelles particulières (les jeunes de moins de 26 ans en grande difficulté, les bénéficiaires de minima sociaux tel le RSA, les demandeurs d'emploi de longue durée ou les travailleurs reconnus handicapés), toutes personnes éligibles au CDDI (contrat aidé).

● Missions/Prestations

Réalisation de chantiers d'insertion en espaces verts ou petits bâtis, permettant à un public en difficulté d'insertion d'avoir une activité salariée, d'apprendre un métier et d'être accompagné dans la réalisation de son projet professionnel.



PARADIS AUTO

● Coordonnées

Carrefour de Mzouazia - 4, rue Mjoubiani

97620 Boueni

Tél : 02 69 63 18 30

Horaires d'ouverture : du lundi au jeudi de 07h00 à 17h30

● Public visé

Tout public

● Missions/Prestations

Entretien et réparation automobile de véhicules légers - Mécanique

PÔLE EMPLOI



● Coordonnées

Pôle emploi

Immeuble Kinga

Route Nationale - BP 281 Kawéni

97600 Mamoudzou

Tél : 02 69 61 21 04

Fax : 02 69 61 21 14

ak.mayotte@pole-emploi.fr

● Public visé

- Tout public
- L'inscription comme demandeur d'emploi est une démarche incontournable pour bénéficier de droits (accompagnement, indemnisation...) ou accéder à certains contrats de travail de type particulier. Cette inscription se fait auprès des services de Pôle emploi et donne lieu à une première évaluation personnalisée des perspectives de reclassement de l'allocataire.
- Les demandeurs d'emploi sont également tenus de signaler à Pôle Emploi, dans un délai de 72 heures, tout changement intervenu dans leur situation (reprise d'un travail, départ en formation, arrêt maladie...)

● Missions/Prestations

- Accueillir, inscrire, indemniser, orienter et accompagner les demandeurs d'emploi dans sa recherche d'emploi. Pôle emploi accueille également les personnes en activité qui souhaitent évoluer dans leur projet professionnel, ou les salariés en situation précaire qui recherchent un emploi durable.
- Le demandeur d'emploi peut disposer d'un conseiller personnel pour l'accompagner dans ses démarches, d'une information et d'une orientation adaptée, d'actions de formation, des mesures d'aide à l'embauche et d'aides à la mobilité et à la reprise d'emploi.
- Pôle emploi propose également une gamme complète de services aux entreprises. Il les accompagne dans tous leurs recrutements : analyse des besoins, sélection des candidats, information sur les mesures d'aide à l'embauche et assure le recouvrement des cotisations au titre de l'assurance chômage.



RÉGIE TERRITORIALE MAECHA ESPOIR

● Coordonnées

Quartier Mjihari

97630 Acoua

Tél : 02 69 61 08 51

Horaires d'ouverture : du lundi au jeudi de 07h30 à 17h00

● Public visé

Tout public

● Missions/Prestations

Valorisation des produits agricoles - Aménagement espaces verts et jardins.



RÉGIE DE QUARTIER DE LA COMMUNE DE KOUNGOU



● Coordonnées

Place de la liberté
97690 Koungou
Tél : 02 69 61 04 26

Horaires d'ouverture : du lundi au jeudi de 07h30 à 17h00

● Public visé

Tout public

● Missions/Prestations

Entretien des espaces verts et jardins.

RSA

Direction de l'action sociale
territorialisée et de l'inclusion
Revenu de Solidarité Active



● Coordonnées

8, rue de l'Hopital
97600 Mamoudzou
Tél : 02 69 64 32 87

Horaires d'ouverture : de 07h30 à 16h00

● Public visé

Toute personne de plus de 25 ans (sauf si vous êtes jeunes parents) sans revenu et remplissant les critères suivants : être de nationalité française ou ayant une carte de séjour de 15 ans et résidant sur le territoire.

● Missions/Prestations

Le Revenu de solidarité active facilite votre retour à l'emploi et vous assure un revenu minimum. Le Conseil départemental de Mayotte a rassemblé tous les acteurs concernés pour vous garantir un accompagnement. Sous la responsabilité de l'Etat, le Conseil départemental, la Caisse de sécurité sociale de Mayotte, Pôle emploi, les communes, les associations se sont engagés à mettre leurs ressources au service de votre situation sociale ou professionnelle .

TIFAKI HAZI



● Coordonnées

12, boulevard du stade de Cavani - BP 687 - 97600 Mamoudzou

Tél : 02 69 62 46 46

etti@tifaki-hazi.com

www.tifaki-hazi.com

Horaires d'ouverture : du lundi au vendredi de 08h00 à 12h00 et de 13h00 à 16h00

● Public visé

L'association accueille des personnes sans emploi rencontrant des difficultés sociales et professionnelles particulières et notamment :

- les jeunes en grandes difficultés
- les demandeurs d'emploi de longue durée
- les personnes de plus de 50 ans
- les travailleurs handicapés

● Missions/Prestations

Tifaki Hazi agit à toutes les étapes du parcours professionnel des demandeurs d'emploi. Elle met en place un accompagnement social et professionnel personnalisé permettant le retour vers un emploi durable. Cela implique la mobilisation de professionnels compétents en matière de diagnostic, d'orientation et d'accompagnement au projet et un suivi spécifique de la mise au travail.

L'association intermédiaire Tifaki Hazi propose des mises à disposition de main d'oeuvre auprès de particuliers, d'associations, de collectivités et d'entreprises.

Particuliers :

- employés de maison : garde d'enfants, ménage, repassage, jardinage, etc.

Entreprises, associations et collectivités :

- agents d'entretien des locaux, manutention, espaces verts, employés de service, etc.

TIFAKI INTERIM



● Coordonnées

12, boulevard du stade de Cavani - BP 687 - 97600 Mamoudzou

Tél : 02 69 62 46 46

etti@tifaki-hazi.com

www.tifaki-hazi.com

Horaires d'ouverture : du lundi au vendredi de 08h00 à 12h00 et de 13h00 à 16h00

● Public visé

Jeunes en grandes difficultés et demandeurs d'emploi de longue durée

● Missions/Prestations

Tifaki Intérim est une entreprise de travail temporaire d'insertion (ETTI). Le cœur de la mission de Tifaki Intérim réside dans le placement de personnes en difficulté d'accès à un emploi pour finalement parvenir à son placement durable.

Les activités exercées sont :

Manutention et transport : cariste, chauffeur V.L. / P.L. / S.P.L., manutentionnaire, préparateur de commandes...

Hôtellerie et restauration : serveur, aide cuisinier, employé de cantine, femme de chambre...

Entretien ou nettoyage

Médico-social : auxiliaire de vie, éducateur, ASH, AMP

Bâtiment et travaux public : gros œuvre, second œuvre

Tertiaire : secrétariat, agent d'accueil, comptabilité...

Industrie : ouvrier qualifié ou non, tous secteurs d'activités

TIFAKI SERVICES



● Coordonnées

12, boulevard du stade de Cavani - BP 687 - 97600 Mamoudzou

Tél : 02 69 62 46 46

laveo.mayotte@gmail.com

<http://mayotte.laveo.fr/>

Horaires d'ouverture : du lundi au vendredi de 08h00 à 12h00 et de 13h00 à 16h00

● Public visé

Jeunes en grandes difficultés et demandeurs d'emploi de longue durée

● Missions/Prestations

Tifaki Services est une entreprise d'insertion spécialisée dans le lavage écologique de véhicules et le nettoyage écologique de locaux. Spécialisée dans la mise à disposition de personnels, Tifaki Services est un des leaders français de service de lavage de véhicules à la main, sans eau, avec des produits biodégradables et respectueux de l'environnement.



FORMATION





AOFM

ASSOCIATION DES ORGANISMES DE FORMATION DE MAYOTTE

● Coordonnées

14, rue du stade de Cavani
97600 : Mamoudzou
Tél : 06 39 24 10 79
contact.aofm@gmail.com

● Public visé

Tout public

● Missions/Prestations

- Réunir, défendre, représenter, professionnaliser et coordonner les organismes de formation de Mayotte.
- Promouvoir la formation des jeunes et des adultes en fédérant les partenaires économiques et institutionnels de la formation.
- Participer à la construction d'une politique de formation professionnelle, adaptée aux besoins du territoire, coordonnée, ambitieuse, transparente et efficace.

ACCES (Actions, capacités, compétences d'économie solidaire)

Animation culturelle, sportive et de loisirs. Commerce, vente, gestion commerciale - Développement des capacités d'orientation, d'insertion ou de réinsertion sociales et professionnelles - Enseignement, formation : pédagogie et ingénierie - Préparation à la mobilité - Préparation aux concours - Social et métiers du social.

Tél : 02 69 66 27 82 - Voir page 74

ACE (Apprendre, construire ensemble)

Accompagnement vers l'emploi. **Tél :** 02 69 62 13 64 - 02 69 51 00 37 - Voir page 75

AFIPAM

Bilans de compétences. **Tél :** 02 69 61 00 20 - 06 39 69 39 10 - Voir page 76

CFPEI (Centre de formation polyvalent et insertion)

Accompagnement vers l'emploi. Tél : 02 69 60 68 03 - 06 39 67 50 61 - Voir page 79

CFPPA (Lycée agricole de Coconi)

Accompagnement vers l'emploi. Tél : 06 39 68 41 48 - 02 69 62 17 19 - Voir page 80

DAESA

Insertion ou réinsertion sociale et professionnelle. Tél : 02 69 61 08 59

Voir page 83

EAM (Ecole d'apprentissage maritime)

Développement des capacités d'orientation, d'insertion ou de réinsertion.

Tél : 02 69 60 18 18 - Voir page 85

FP2I (Formation professionnelle, ingénierie, insertion)

Commerce vente - Communication et relations interpersonnelles.

Tél : 06 39 09 18 18 - Voir page 86

HODINA FORMATION

Accompagnement et formation des CUI : Contrats uniques d'insertion.

Tél : 06 39 69 58 65 - 02 69 61 54 57 - Voir page 89

MERVEILLES DE JADIS

Boulangerie - Voir page 92

MAF (Mahore Atout Formations)

Comptabilité - Gestion - Droit.

Tél : 06 39 69 90 75 - Voir page 93

MRS CONSEIL

Accompagnement vers l'emploi.

Tél : 02 69 51 09 04 - 06 39 68 72 23 - Voir page 94

OIDF

Accompagnement et formation des CUI : Contrats uniques d'insertion.

Tél : 02 69 61 10 79 - Voir page 95

SMFP (Société mahoraise de formation professionnelle)

Accompagnement et formation des élus.

Tél : 02 69 60 52 32 - Voir page 96

ACCES

Actions, capacités,
compétences d'économie solidaire

● Coordonnées

1, route de Vahibé - Résidence Manoufa

97600 Passamainty

Tél : 02 69 66 27 82

acces@groupe-dam.fr

Horaires d'ouverture : du lundi au vendredi de 08h00 à 12h00 et de 13h00 à 17h00

● Public visé

Jeunes

● Missions/Prestations

Animation culturelle, sportive et de loisirs - Commerce, vente, gestion commerciale - Développement des capacités d'orientation, d'insertion ou de réinsertion sociales et professionnelles - Enseignement, formation : pédagogie et ingénierie - Préparation à la mobilité - Préparation aux concours - Social et métiers du social.

ACE

Apprendre, construire ensemble



● Coordonnées

16, rue des Manguiers - 97600 Mamoudzou

Tél : 02 69 62 13 64 - 02 69 51 00 37

formation@ace-mayotte.fr - <http://formation-ace.com/>

Horaires d'ouverture : du lundi au vendredi de 07h00 à 12h00 et de 13h00 à 17h00

● Public visé

Tout public

● Missions/Prestations

Accompagnement vers l'emploi - Accueil, secrétariat - Atelier pédagogique séjour : APP - Certificat de connaissances et compétences professionnelles : CléA - Communication et relations interpersonnelles - Conseil, orientation.

Culture et langue : initiation et formation au shimaorais - Développement des capacités individuelles d'organisation - Développement des capacités d'orientation, d'insertion ou de réinsertion sociales et professionnelles - Développement des capacités comportementales et relationnelles - Enseignement formation : pédagogie et ingénierie - Entreprise d'entraînement : secteur tertiaire - Français : parcours linguistique de maîtrise de la langue française, vers les niveaux A1 A2 B1 - Handicap : formation et insertion des travailleurs handicapés - Informatique, traitement de l'information, réseaux de transmission des données - Lutte contre l'illettrisme : École des Parents, compétences clés - Management - Préparation aux concours - Recrutement, reclassement - Secrétariat, bureautique - Santé secteur sanitaire et médico-social.

AFIPAM

Centre de bilan
et de compétences

● Coordonnées

Centre Maharajah Bât. E - 1er étage - BP 679

97600 Mamoudzou

Tél : 02 69 61 00 20

contact@apifpam.org

Horaires d'ouverture : du lundi au jeudi de 07h30 à 12h00 et de 13h30 à 16h30

● Public visé

Demandeurs d'emplois - Salariés de tous secteurs - Titulaires de contrats de qualification ou aidés.

● Missions/Prestations

Développement des actions liées à l'emploi et à l'insertion professionnelle - Intervention auprès des entreprises dans le cadre de processus d'accompagnement en RH et diagnostic - Accompagnement et conseil des publics dans la démarche VAE.

APIFPAM

● Coordonnées

Centre Maharajah – Kawéni - BP 679
97 600 Mamoudzou

Tél : 02 69 61 00 20 - 06 39 69 39 10

contact@apifpam.org - david.bertelle@apifpam.org

<http://www.apifpam.org> - <http://www.cibc.net>

Horaires d'ouverture : du lundi au vendredi de 07h00 à 12h00 et de 13h00 à 17h00

● Public visé

Tout public

● Missions/Prestations

Bilans de compétences - Certificat de connaissances et compétences professionnelles : CléA - Conseil, orientation - Conseils aux entreprises

Psychologie du travail - Recrutement, reclassement, transition professionnelle -

Validation des acquis de l'expérience - Point relais conseil - Accompagnement VAE

CDR

Centre de ressources



● Coordonnées

Centre Maharajah - Rue de l'Archipel - ZI de Kawéni

97600 Mamoudzou

Tél : 02 69 61 71 44

contact@cdr-mayotte.fr

www.cdr-mayotte.fr

Horaires d'ouverture : du lundi au vendredi de 08h00 à 12h00 et de 13h00 à 17h00

● Public visé

Acteurs de la politique de la ville - Jeunesse (via Service civique)

● Missions/Prestations

Accompagnement et qualification des acteurs du développement social et urbain en faveur des professionnels concernés par la politique de la ville.

CFPEI

Centre de formation polyvalent et insertion

● Coordonnées

13, route de la Geôle - Kawéni

97600 Mamoudzou

Tél : 06 39 67 50 61 - 02 69 60 68 03

cfpei@orange.fr

Horaires d'ouverture : du lundi au vendredi de 07h00 à 12h00 et de 13h00 à 17h00

● Public visé

Tout public

● Missions/Prestations

Accompagnement vers l'emploi - Accompagnement et formation des CUI : Contrats uniques d'insertion - Commerce vente - Développement des capacités d'orientation, d'insertion ou de réinsertion sociales et professionnelles - Remise à niveau, maîtrise des savoirs de base. Préqualification niveau IV/V métiers d'achat, vente, commerce et distribution - Préparation pour l'accès aux formations de niveau IV (PAF IV) - Atelier d'aide à la recherche d'emploi - Préparation à l'insertion et à l'orientation professionnelle, aide à l'élaboration un projet professionnel.

CFPP

Lycée agricole de Coconi

● Coordonnées

Lycée de Coconi - BP 2

97 670 Coconi

Tél : 02 69 62 17 19 - 06 39 68 41 48

mayotte.cfppa@educagri.fr

mioche.jean-pierre@educagri.fr

Horaires d'ouverture : du lundi au vendredi de 07h à 12h00 et de 13h00 à 16h00

● Public visé

Tout public

● Missions/Prestations

Accompagnement vers l'emploi - Agriculture, productions végétales, cultures spécialisées, apiculture - Agro-alimentaire, agronomie, alimentation, restauration, cuisine - Assainissement, protection de l'environnement - Commerce, vente - Développement des capacités d'orientation, d'insertion ou de réinsertion sociales et professionnelles - Économie et activités domestiques : ménage, repassage, hygiène des locaux, organisation du travail - Élevage spécialisé et soins aux animaux - Forêts, espaces naturels, faune sauvage - Hygiène et santé - Lutte contre l'illettrisme : Ecole des parents, compétences clés - Remise à niveau, maîtrise des savoirs de base.

CNAM

Conservatoire national des arts et métiers



● Coordonnées

Rond-point ZI Nel

97600 Mamoudzou

Tél : 02 69 64 34 02

antufati.bacar@lecnam.net

Horaires d'ouverture : du lundi au vendrfedi de 08h00 à 17h00

● Public visé

Jeunes en insertion, demandeurs d'emploi, salariés et chefs d'entreprise

● Missions/Prestations

La formation professionnelle supérieure tout au long de la vie, la recherche technologique, l'innovation et la diffusion de la culture scientifique & technique.

Le CNAM offre des formations développées en étroite collaboration avec les entreprises et les organisations professionnelles, afin de répondre au mieux à leurs besoins et à ceux de leurs salariés. Le Cnam de Mayotte a la volonté de pouvoir répondre à la demande sociale et économique afin de soutenir l'élévation des compétences des Mahorais, leur évolution personnelle et professionnelle tout en répondant aux besoins des entreprises et du territoire.



CUFR

Centre universitaire de formation
et de recherche de Mayotte



● Coordonnées

Route nationale 3 – BP 53
97660 - Dombéni

Tél : 02 69 63 83 00

secretariat@univ-mayotte.fr - www.univ-mayotte.fr

Horaires d'ouverture : du lundi au vendredi de 07h00 à 17h00
et le samedi de 07h00 à 13h00

● Public visé

Etudiants

● Missions/Prestations

Enseignement supérieur et recherche



DAESA

Insertion ou réinsertion
sociale et professionnelle



FORMATION

● Coordonnées

8, Résidence Riviera - Route de Vahibé

97605 Passamainty

Tél : 02 69 61 08 59

daesa@groupe-dam.fr

Horaires d'ouverture : du lundi au vendredi de 07h00 à 12h00 et de 13h00 à 17h00

● Public visé

Tout public

● Missions/Prestations

Agro-alimentaire, alimentation, restauration, cuisine - Certificat de connaissances et compétences professionnelles : CléA - Communication et relations interpersonnelles - Développement des capacités comportementales et relationnelles.

Développement des capacités d'orientation, d'insertion ou de réinsertion sociales et professionnelles - Développement des capacités individuelles d'organisation

Français : parcours linguistique de maîtrise de la langue française vers les niveaux A1, A2, B1, Français Langue d'Intégration, Ecole des parents, Compétences clés Informatique, traitement de l'information, réseaux de transmission des données (Certification PCIE) - Infographie - Formation langue anglaise : initiation, perfectionnement (TOEIC, TOEFL, TFI).

DAFPI

Direction de l'Apprentissage,
de la Formation Professionnelle et de l'Insertion

● Coordonnées

Cité des Métiers - Lycée Bamana
97600 Mamoudzou

Horaires d'ouverture : du lundi au vendredi
de 07h00 à 17h00

● Public visé

Demandeurs d'emploi

● Missions/Prestations

- Mise en place de la formation professionnelle
- Formation professionnelle par la mobilité
- Formation sociale et sanitaire
- Insertion professionnelle des publics

EAM

Ecole d'apprentissage maritime



● Coordonnées

Place de France - BP 32 - 97610 Dzaoudzi
eam@eam2.fr - directeur@eam2.fr

Horaires d'ouverture : du lundi au vendredi de 07h00 à 12h00 et de 13h00 à 17h00

● Public visé

Tout public

● Missions/Prestations

Développement des capacités d'orientation, d'insertion ou de réinsertion sociales et professionnelles - Filières maritimes • Transport maritime • Pêche • Aquaculture • Plaisance professionnelle • Mécanique marine - Formation préqualifiante maritime - Savoir de base aux métiers de la mer (SDBMM) - Capitaine 200 – Capitaine 200 pêche - Certificat de matelot - Brevet mécanicien 250 Kw - Certificat d'aptitude au commandement à la petite pêche (CACPP) - Certificat de formation de base à la sécurité (CFBS) - Formation initiale, revalidation

FP2I

Formation professionnelle, ingénierie, insertion



● Coordonnées

Immeuble Ylang - ZI Kawéni

97 600 Mamoudzou

Tél : 06 39 09 18 18

contact@fp2i-oi.com

Horaires d'ouverture : du lundi au vendredi de 07h00 à 12h00 et de 13h00 à 16h00

● Public visé

Tout public

● Missions/Prestations

Commerce vente - Communication et relations interpersonnelles

Conseil entreprise - Développement des capacités individuelles d'organisation

- Electricité, électronique : habilitations - Bo BR BC BS BE B1(V) B2(V) H0(V) -

Manutention, magasinage, travail en hauteur - Ressources humaines, gestion du

personnel, management - Prévention, sécurité, santé, hygiène - Formation Sauveteurs

secouristes du travail (SST) - Formation de prévention des risques liés à l'activité

physique (PRAP) - Formation - Prévention des risques professionnels (PRP) - Formation

gestes et postures.

GIP CARIF OREF

Plateforme de lutte contre l'illettrisme
et l'analphabétisme (PLIA)



● Coordonnées

15, rue Manga Mkakassi
97600 Mamoudzou

Tél : 06 39 24 83 52

plateforme976@gmail.com

Horaires d'ouverture : du lundi au vendredi de 08h00 à 12h00 et de 13h00 à 16h00

● Public visé

Personnes en situation d'analphabétisme et d'illettrisme

● Missions/Prestations

Mise en place de formations liées aux actions de la PLIA 976 – Lutte contre l'illettrisme et l'analphabétisation. Formation des demandeurs d'emploi en situation d'illettrisme, avec un niveau d'entrée 6ème, et leur permettre d'atteindre le niveau de sortie 5 bis. Amélioration des conditions d'accompagnement et diminution de manière significative du nombre de personnes, jeunes et adultes confondus, en situation d'illettrisme.

GRETA



● Coordonnées

LPO-Kaweni - BP 205 - 97600 Mamoudzou

Tél : 02 69 61 08 03

greta@ac-mayotte.fr

<http://greta.ac-mayotte.fr>

Horaires d'ouverture : du lundi au vendredi de 08h00 à 17h00

● Public visé

Demandeurs d'emploi - Salariés - Contrats aidés - Individuels payants

● Missions/Prestations

Le Greta s'engage sur une offre de formations et de prestations de niveau 6 à 3. Ses conseillers proposent une offre souple et adaptée :

- Des sessions courtes professionnalisantes en intra-entreprise ou inter-entreprises.
- Des sessions pré-qualifiantes .
- Des sessions certifiantes ou diplômantes.

HODINA FORMATION

Formation professionnelle, ingénierie, insertion



● Coordonnées

Route Nationale à Kawéni (au dessus de Canal Sat) - 97600 Mamoudzou

Tél : 06 39 69 58 65 - 02 69 61 54 57

hodina.formation@gmail.com

Horaires d'ouverture : du lundi au vendredi de 07h00 à 12h00 et de 13h00 à 16h00

● Public visé

Tout public

● Missions/Prestations

Accompagnement et formation des CUI : Contrats uniques d'insertion - Accompagnement vers l'emploi - Atelier de pédagogie personnalisée : APP - Certificat de connaissances et compétences professionnelles : CléA - Conseil, orientation - Culture et langue : initiation et formation au shimaoré - Développement des capacités d'orientation, d'insertion ou de réinsertion sociales et professionnelles - Économie et activités domestiques : ménage, repassage, hygiène des locaux, organisation du travail - Enseignement, formation : pédagogie et ingénierie langues étrangères : anglais, swahili - Lutte contre l'illettrisme : École des parents, compétences clés - Préparation aux concours - Remise à niveau, maîtrise des savoirs de base.

IFSI

Institut des études en santé de Mayotte

● Coordonnées

IES - Centre hospitalier de Mayotte - BP 04
97600 Mamoudzou

Tél : 02 69 61 86 19 - 06 39 69 78 81

secretariatifsi@chmayotte.fr

Horaires d'ouverture : du lundi au vendredi de 07h00 à 16h00



● Public visé

Bacheliers, demandeurs d'emploi, promotions professionnelles, reconversions

● Missions/Prestations

Cet Institut des études en santé de Mayotte est un service du Centre hospitalier de Mayotte. Il existe depuis 41 ans (1977) et avait un statut d'école d'infirmiers locaux avant 1992.

L'institut comprend 4 écoles en son sein :

L'IFSI, Institut de formation en soins infirmiers, ouvert en septembre 2001 sur autorisation du ministère de la Santé et dont l'agrément a été renouvelé par le Conseil départemental et régional de Mayotte en avril 2018. Il prépare au Diplôme d'Etat Infirmier, délivré par la DJSCS de Mayotte et le grade licence, délivré par l'Université de la Réunion (UFR Santé). Durée des études : 3 ans. Il réalise une rentrée tous les ans avec un quota de 45 étudiants. L'IFSI dépend du ministère des Solidarités et de la Santé, il est rattaché à l'Université de la Réunion pour la dispensation des cours de domaine universitaire et la délivrance du grade licence.

L'IFAS, Institut de formation des aides-soignants, ouvert en septembre 1992 sur autorisation du ministère de la Santé et dont l'agrément a été renouvelé par le Conseil départemental et régional de Mayotte en avril 2018. Il prépare au Diplôme d'Etat d'Aide-Soignant, délivré par la DJSCS de Mayotte. Durée : 1 an. Il fonctionne une année sur 2 (les années impaires) avec un quota de 15 élèves.

L'IFAP, Institut de formation des auxiliaires de puériculture, ouvert en septembre 1992 sur autorisation du ministère de la Santé et dont l'agrément a été renouvelé par le Conseil départemental et régional de Mayotte en avril 2018. Il prépare au Diplôme d'Etat d'Auxiliaire de Puériculture, délivré par la DJSCS de Mayotte. Durée : 1 an. Il fonctionne une année sur 2 (les années impaires) avec un quota de 15 élèves.

L'école des puéricultrices-teurs d'Etat, ouverte en septembre 2016 sur autorisation du Conseil départemental et régional de Mayotte. Elle prépare au Diplôme de puéricultrice-teur d'Etat, délivré par la DJSCS de Mayotte. Durée : 1 an. Elle fonctionne une année sur 2 (les années paires) avec un quota de 15 élèves. Ces formations répondent aux besoins de la population de Mayotte. Les nouveaux diplômés trouvent un emploi rapidement sur notre île.



IRTS ANTENNE DE MAYOTTE

Institut Régional du Travail Social

● Coordonnées

Centre d'Affaires de Mayotte - BP 790 - Kaweni

97600 Mamoudzou

Tél : 02 69 62 08 64

contact@irtsmayotte.fr

www.irtsreunion.fr

Horaires d'ouverture : du lundi au vendredi de 08h00 à 12h00 et de 14h00 à 16h00

● Public visé

Etudiants, salariés, demandeurs d'emploi

● Missions/Prestations

L'Institut Régional du Travail Social de la Réunion - Antenne de Mayotte a vocation à conduire des actions d'étude et de recherche orientées vers l'analyse des qualifications professionnelles ainsi que des modes d'interventions sociales et de leur adaptation aux besoins de l'action sociale. Il participe à l'animation et à l'information des milieux professionnels. Il développe des prestations d'appui technique aux institutions, instituts, établissements et services concourant à l'action sociale et au développement social dans la zone de l'océan Indien et toutes opérations connexes ou accessoires se rattachant à cet objet.

L'IRTS de la Réunion - Antenne de Mayotte développe de par ses nombreux partenariats des actions au niveau national et international, notamment sur les pays de la zone océan Indien. Il est agréé pour mettre en œuvre l'ensemble des formations initiales et supérieures en travail social du niveau V au niveau I. Enfin, comme pour ses homologues, l'IRTS de la Réunion - Antenne de Mayotte a pour missions complémentaires aux formations en travail social, celles de la recherche, des études sociales et de l'animation des milieux professionnels.

LES MERVEILLES DE JADIS

● Coordonnées

Quartier du centre de tri postal - Route nationale - BP 148
97620 Chirongui

Tél : 06 39 22 66 17

contact@maf-mayotte.com

Horaires d'ouverture : de 07h00 à 20h00 - Fermé le mardi

● Public visé

Tout public

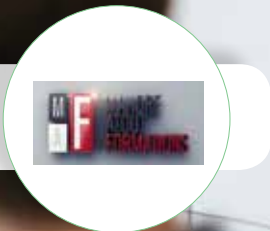
● Missions/Prestations

Fabrication artisanale associée à la vente de plats pour consommation immédiate en magasins sédentaires ou sur éventaires et marchés. Plats à emporter - Pièces montées - Pâtisseries glacées - Petits fours salés - Petits fours sucrés - Sandwichs - Tartes salées - Quiches - Salades - Pizzas.



MAF

Mahore Atout Formations



● Coordonnées

8, immeuble les Bambous - Majicavo Lamir

97600 Mamoudzou

Tél : 06 39 69 90 75

contact@maf-mayotte.com

Horaires d'ouverture : du lundi au vendredi de 07h à 12h00 et de 13h00 à 16h00

● Public visé

Tout public

● Missions/Prestations

Comptabilité, gestion - Droit - Finances, banque, assurances - Informatique, traitement de l'information, réseaux de transmission des données - Logistique Management - Transport - Formations auxiliaire ambulancier - Formations manager à destination des chefs d'entreprises et cadres.

MRS CONSEIL



● Coordonnées

11, rue de l'AJP
97615 Pamandzi
Tél : 02 69 51 09 04 - 06 39 68 72 23
mrs.conseil@gmail.com
www.mrs-conseil.fr

Horaires d'ouverture : du lundi au vendredi de 07h00 à 12h00 et de 13h00 à 16h00

● Public visé

Tout public

● Missions/Prestations

Accompagnement vers l'emploi - Accompagnement et formation des associations
- Accompagnement et formation des dirigeants d'entreprises - Bilans de compétences - Communication et relations interpersonnelles - Conseil en orientation
- Développement des capacités comportementales et relationnelles - Développement des capacités d'orientation, d'insertion ou de réinsertion sociales et professionnelles
- Développement des capacités individuelles d'organisation - Management - Recrutement, reclassement, transition professionnelle - Validation des acquis de l'expérience - Accompagnements individuels.



OIDF



● Coordonnées

Impasse Jardin fleuri - Cavani

97600 Mamoudzou

Tél : 02 69 61 10 79

contact@oidf.fr

www.mrs-conseil.fr

Horaires d'ouverture : du lundi au vendredi de 07h à 12h00 et de 13h00 à 17h00

● Public visé

Jeunes exclus du système scolaire

● Missions/Prestations

Accompagnement et formation des CUI : Contrats uniques d'insertion - Bâtiment : construction et couverture, gros oeuvre - Bâtiment : finitions, second oeuvre - Développement des capacités d'orientation, d'insertion ou de réinsertion sociales et professionnelles - Electricité, électronique (non compris automatisme et productique) - Insertion par l'économie, Chantiers d'insertion - Remise à niveau, maîtrise des savoirs de base - Sécurité des biens et des personnes, surveillance.

SMFP

Société mahoraise de formation professionnelle



● Coordonnées

Espace commercial Nossi - Impasse Nosy-bé - ZI Kawéni - 97600 Mamoudzou

Tél : 02 69 51 09 04 - 06 39 68 72 23

secretariat@smfp.fr

http://www.smfp.fr/

Horaires d'ouverture : du lundi au vendredi de 08h00 à 12h00 et de 14h00 à 17h00

● Public visé

Tout public

● Missions/Prestations

Accompagnement et formation des élus - Accompagnement et formation des CUI : Contrats uniques d'insertion - Accompagnement et formation des dirigeants - Communication et relations interpersonnelles - Développement des capacités d'orientation, d'insertion ou de réinsertion sociales et professionnelles - Hygiène et propreté - Management - Nettoyage, assainissement, protection de l'environnement - Remise à niveau, maîtrise des savoirs de base - Validation des acquis de l'expérience : accompagnement VAE.



MFR

Maison familiale rurale



● Coordonnées

Résidence Coraz - 29, Lot les Hauts vallons

97600 Mamoudzou

Tél : 02 69 61 23 22

Horaires d'ouverture : du lundi au vendredi de 08h00 à 12h00 et de 14h00 à 17h00

● Public visé

Tout public

● Missions/Prestations

Maison Familiale Rurale propose des formations continues pour les adultes, en partenariat avec Opcalia et Pôle emploi. Des CAP Petite Enfance et Assistante de vie aux familles sont notamment proposés. Néanmoins, la principale vocation de Maison Rurale est la formation initiale pour les jeunes dès la 4^{ème}. Sous contrat avec le ministère de l'Agriculture et en partenariat avec la Daaf, cette association comble la carence en formations agricoles et rurales, éléments pourtant indispensables du développement d'un territoire. L'association effectue une communication énergique auprès des jeunes dans les collèges, afin qu'ils soient au courant de la possibilité de se former aux métiers ruraux.

HANDICAP



ADAPEI



Coordonnées

Rue Boinali Soupri - Quartier 100 villas - 97680 Tsingoni

Tél : 02 69 70 01 77

accueil@adsm-mayotte.fr

<http://www.reseaux-sante-mayotte.fr>

Horaires d'ouverture : du lundi au vendredi de 08h00 à 17h00

50, Route Nationale - Passamainty ancien CAPSAA - 97600 Mamoudzou

Tél : 06 39 04 45 66

adapeimayotte@gmail.com

Horaires d'ouverture : du lundi au vendredi de 08h00 à 17h00

Public visé

Toute personne en situation de handicap

Missions/Prestations

L'ADAPEI Mayotte aide et soutient les parents dans leur rôle fondamental. Elle affirme le rôle primordial des parents dans l'accueil, l'accompagnement et l'insertion, dans le but de favoriser l'épanouissement de la personne en situation de handicap (enfant, adolescent, adulte). Dans ce sens, son rôle est :

- L'accompagnement des parents en difficultés (difficultés liées au handicap)
- Le soutien dans leur rôle et leurs responsabilités de parents
- Le renforcement de la participation des parents dans l'élaboration, la mise en œuvre et le suivi régulier du projet personnalisé et pour ceux qui ont une responsabilité d'élève et/ou de bénévole dans l'association
- L'engagement vis-à-vis de la société dans son ensemble

ADSM

Association des déficients sensoriels de Mayotte



Coordonnées

3 et 5, Résidence le Terre-Plein - RN1 M'tsapéré
97600 Mamoudzou

Tél : 02 69 61 15 20

accueil@adsm-mayotte.fr

www.adsm-mayotte.fr

Horaires d'ouverture : du lundi au jeudi de 07h30 à 16h30
et le vendredi de 07h30 à 15h30.

Public visé

Enfants en situation de handicap, essentiellement le handicap sensoriel.

Missions/Prestations

Accompagnement des familles dès le dépistage du handicap, pour une meilleure prise en charge de l'usager et répondre aux besoins d'information et de sensibilisation des parents des enfants.



APAJH

Association pour adultes et jeunes handicapés

Coordonnées

Centre Maharajah - Bât. F - Rue de l'Archipel - Kawéni

97600 Mamoudzou

Tél : 06 39 69 73 57

assaniabdoumohamed@gmail.com

Horaires d'ouverture : du lundi au vendredi de 08h00 à 12h00 et de 14h00 à 16h00

Public visé

Adultes et jeunes handicapés

Missions/Prestations

Gestion, insertion, accompagnement des personnes en situation de handicap.

ASSOCIATION MLEZI MAORE



◆ Coordonnées

Secrétariat général

55, route de Vahibé - 97600 Mamoudzou

Tél : 02 69 61 47 59

Unité d'accueil du Centre Ilang

Lot 4 Hachinoi - 97680 Tsingoni

Tél & fax : 02.69.63.74.06

Horaires : Lundi, mercredi et jeudi de 08h00 à 16h00 - Mardi et vendredi : 08h30 à 16h00

◆ Public visé

Enfants et adolescents jusqu'à 16 ans atteints de handicap mental avec ou sans troubles physiques ou de polyhandicaps lourds, ainsi que leurs parents.

◆ Missions/Prestations

- ◆ Accompagnement éducatif des enfants
- ◆ Soutien psychologique des parents
- ◆ Rencontre entre les familles



CAMSP MAECHA

MLEZI MAORE



Coordonnées

69, rue du Manguier

97600 Mamoudzou

Tél : 02 69 61 40 99

camsp@mlezi-maore.com

www.mlezi-maore.com

Horaires d'ouverture : Du lundi au mercredi de 08h00 à 17h00,
le jeudi de 08h00 à 12h00 et le vendredi de 08h00 à 16h00.

Public visé

Enfant de 0 à 6 ans présentant un retard de développement (tenue de tête, position assise, langage, éveil...) et/ou des troubles du comportement (agressivité, relation aux autres...) et de sa famille.

Missions/Prestations

Dépistage et diagnostic précoce des déficits ou troubles. Prévention ou réduction des conséquences invalidantes de ces déficits. Soins médicaux et rééducatifs. Aide à l'adaptation sociale et éducative. Accompagnement et soutien des familles : annonce du diagnostic, mise en œuvre des soins, des actions éducatives...



DIRECTION DES PERSONNES AGÉES ET DES PERSONNES HANDICAPÉES

Service évaluation de l'autonomie

◆ Coordonnées

Kawéni Garage - Rue Nossi

97600 Mamoudzou

Tél : 02 69 64 32 14

allaouiya.abdourazakou@cg976.fr

Horaires : du lundi au vendredi de 07h00 à 15h45, pause méridienne de 12h00 à 13h00

◆ Public visé

Les personnes âgées de 60 et plus et les personnes en situation de handicap.

◆ Missions/Prestations

Définir le degré d'autonomie des personnes âgées de 60 ans et plus. Proposer un plan d'aide ou un projet de vie pour les personnes âgées ou handicapées dans le cadre de l'APA, allocation personnalisée de l'autonomie de la PCH (Prestation compensatrice du handicap). Pour les GIR 5-6, (aide-ménagère départementale ou intervention d'une aide à domicile interne). Soutenir les personnes en situation de handicap/dépendance en difficulté à restaurer ou à préserver leur autonomie, à développer leur socialisation, leur intégration ou leur insertion. La mise en oeuvre du dispositif accueillant familial. Le suivi et le contrôle des mesures accordées aux prestataires. Réinsertion.

MDPH

Maison des personnes handicapées



Coordonnées

8, rue Mariaze - BP 1060 - Kawéni

97600 Mamoudzou

Tél : 02 69 62 96 20

accueil@mdph976.fr

<https://www.mdp976.fr>

Ouverture au public :

Du lundi au vendredi de 07h30 à 15h30

Public visé

Les personnes en situation de handicap et leurs familles

Missions/Prestations

La MDPH est un guichet unique destiné à faciliter les démarches des personnes handicapées.

Elle a une mission d'accueil, d'information, d'orientation et de conseil des personnes handicapées et de leur famille.

Évaluation des besoins de compensation, élaboration du plan de compensation, d'attribution des droits et prestations, suivi des décisions de la Commission des droits et de l'autonomie des personnes handicapées (CDAPH), de médiation.





MSANDA MAYOTTE

◆ Coordonnées

10, immeuble Manga Papaye
Rue du Stade de Cavani
97600 Mamoudzou
Tél : 0269 63 46 46
msanda.mayotte@wanadoo.fr
<http://www.adessadomicile.org>
Horaires d'ouverture : du lundi
au vendredi de 07h00 à 12h00
et de 13h00 à 17h00

◆ Public visé

Personnes âgées - Personnes handicapées

◆ Missions/Prestations

Aide et accompagnement des personnes âgées et handicapées dans les gestes de la vie quotidienne par des professionnels.

RÉSIDENCE SAID HASSANI

Coordonnées

1, Résidence Bengalis - Route de Vahibé - 97600 Mamoudzou

Tél : 06 39 28 38 00

direction@ozm.yt

<http://www.ozm.yt>

Horaires d'ouverture : hébergement temps plein. Heures de visite de 11h00 à 17h00

Public visé

Adultes et enfants polyhandicapés

Missions/Prestations

La Maison d'accueil spécialisée (MAS) et l'Établissement pour enfants et adolescents polyhandicapés (EEAP) accueillent en hébergement des adultes et enfants, atteints de polyhandicap, n'étant pas autonomes dans les gestes de la vie quotidienne et nécessitant des soins constants. Elle propose un accompagnement répondant au plus près aux besoins des personnes accueillies, afin de maintenir et promouvoir un état de santé satisfaisant.

IME ARC-EN-CIEL

Institut médico-éducatif
MLEZI MAORE



Mlezi
MAORE

◆ Coordonnées

6, rue du Jardin Fleuri - 97600 Mamoudzou

Tél : 02 69 61 47 59

secretariat@mlezi-maore.com

www.mlezi-maore.com

Horaires d'ouverture : Lundi, mardi et mercredi de 08h00 à 17h00,
jeudi de 08h00 à 12h00, vendredi de 08h00 à 16h00

◆ Public visé

Jeunes de 6 à 20 ans souffrant de déficiences intellectuelles, polyhandicap ou de troubles du spectre autistique.

◆ Missions/Prestations

L'Institut médico-éducatif (IME) est un établissement qui a pour mission d'accueillir des enfants et adolescents porteurs de handicap sur notification de la MDPH dans l'objectif de : contribuer à leur épanouissement et leur bien-être, les conduire à développer au maximum leur autonomie quotidienne, sociale et professionnelle, favoriser le développement de toutes leurs capacités intellectuelles, affectives et corporelles.

ITEP MAR'YLANG

MLEZI MAORE



Coordonnées

6, rue du Jardin Fleuri

97600 Mamoudzou

Tél : 02 69 62 46 10

marylang@mlezi-maore.com

www.mlezi-maore.com

Horaires d'ouverture : Lundi, mardi et mercredi de 08h00 à 17h00,
jeudi de 08h00 à 12h00, vendredi de 08h00 à 16h00

Public visé

Jeunes âgés de 6 à 18 ans souffrant de troubles du comportement.

Missions/Prestations

L'ITEP Mar'Ylang est un lieu d'éducation et de soins, dans le double sens de «prendre soin» et de «soigner». Il assure ainsi : un accompagnement au développement et à la socialisation des jeunes, la scolarisation des enfants, selon des modalités adaptées pour leur redonner l'envie d'apprendre, le maintien du lien des enfants et adolescents avec leur milieu familial et social, les soins et rééducations afin de favoriser la réversibilité de leurs troubles.

SESSAD

Service d'éducation spéciale
et de soins à domicile Moinandzia
MLEZI MAORE



◆ Coordonnées

6, rue du Jardin Fleuri - 97600 Mamoudzou

Tél : 02 69 61 40 99

secretariat@mlezi-maore.com - www.mlezi-maore.com

Horaires d'ouverture : Lundi, mardi et mercredi de 08h00 à 17h00,
jeudi de 08h00 à 12h00, vendredi de 08h00 à 16h00

◆ Public visé

Jeunes de 6 à 20 ans orientés par la MDPH et porteur d'un handicap moteur, mental, cognitif, psychique ou un polyhandicap.

◆ Missions/Prestations

Accompagnement des enfants, adolescents et jeunes adultes en situation de handicap et leur famille dans les différents lieux de socialisation (domicile, établissement scolaire, centre de loisirs, etc.) afin de : - Favoriser le maintien en milieu ordinaire à travers des interventions dans tous les lieux de vie du jeune - Permettre l'accès aux différents services (soins médicaux, paramédicaux, aides éducatives et pédagogiques adaptées...) nécessaires au développement du jeune - Soutenir l'épanouissement et l'autonomie du jeune dans son environnement social.

SEPRODUM

Seprodum^o
La Santé, notre Priorité !

Coordonnées

14, rue Mariaze - (en face de l'ARS)
97600 Mamoudzou

Tél : 02 69 64 66 46 - Fax : 02 69 64 66 47

Horaires d'ouverture : du lundi au vendredi de 07h00 à 12h00 et de 13h00 à 17h00

Public visé

Personnes âgées - Personnes handicapées

Missions/Prestations

Prise en charge des personnes âgées, personnes handicapées et toutes personnes nécessitant des soins à domicile.

SUA



◆ Coordonnées

MJC Bouyouni

97650 Dzoumogné

Tél : 06 39 69 37 37

sua.direction@gmail.com

Horaires d'ouverture : du lundi au vendredi de 08h00 à 17h00

◆ Public visé

Tout public

◆ Missions/Prestations

- Accompagner les personnes en situations de handicap dans un objectif d'amélioration de leur insertion sociale et professionnelle.
- Mettre en place des actions favorisant la pratique du sport pour les personnes en situations de handicap, lutter contre l'obésité et les problèmes cardio-vasculaires.
- Promouvoir les APS de loisirs pour tout public.
- Mettre en place des actions de loisirs, sportifs et culturels pour les personnes âgées.
- Favoriser la pratique d'actions visant à améliorer la santé des personnes âgées.
- Mettre en place des actions de formations et d'insertion pour les adolescents et jeunes en situations d'échec scolaire et de chômage de longue durée.
- Mettre en place des actions de lutte contre toutes formes de délinquances.
- Lutter contre toutes formes de discriminations.

JUSTICE





CDAD

Conseil départemental d'accès aux droits

▲ Coordonnées

Tribunal de Grande instance de Mamoudzou
Route nationale Kawéni - 97600 Mamoudzou

Tél : 02 69 61 91 39

cdad-mayotte@justice.fr

<https://www.cdad976.fr>

Horaires d'ouverture : tous les vendredis de 09h00 à 13h00

▲ Public visé

Tout public de nationalité française ou étrangère en situation administrative régulière ou étrangère.

▲ Missions/Prestations

Informers les citoyens sur leurs droits et leurs devoirs, les aider dans l'accomplissement de toute démarche en vue d'exercer un droit ou d'exécuter une obligation de nature juridique (aide à la constitution d'un dossier, à la rédaction d'un courrier, etc) et les orienter vers les structures partenaires ou services publics compétents ;

- ▲ Définir une politique d'accès au droit dans le département de Mayotte, en partenariat avec les acteurs locaux concernés ;
- ▲ Recenser les dispositifs existants et les faire connaître ;
- ▲ Développer la connaissance et l'information sur le droit (plaquettes d'information, ateliers pédagogiques avec les lycées et collèges...);
- ▲ Piloter et coordonner les actions en matière d'accès au droit.

Permanence du CDAD

▲ TGI de Mamoudzou

Tous les mardis et vendredis de 13h30 à 15h30

▲ Maison d'arrêt de Majicavo

Tous les 2ème et 4ème jeudis du mois de 09h00 à 11h00

▲ Greffe détaché de Sada

Tous les vendredis de 09h00 à 13h00

▲ CCAS de Pamandzi

Tous les mercredis de 13h30 à 16h00

▲ Maison des services publics de Hamjago

Tous les lundis de 08h00 à 12h00

▲ Mairie annexe de Bandré (CCAS)

Tous les mercredis de 09h00 à 13h00



Cimade

Comité inter mouvements auprès des évacués



La Cimade
L'humanité passe par l'autre

JUSTICE

▲ Coordonnées

63, rue de la Pompe - Boboka

97600 Mamoudzou

Tél : 02 69 62 49 11

mayotte@lacimade.org

<https://www.lacimade.org/>

Horaires d'ouverture : Le mercredi et le samedi matin, sur rendez-vous

▲ Public visé

Ressortissants étrangers / Personnes ayant des difficultés à faire reconnaître leurs droits

▲ Missions/Prestations

Aide aux demandes de titres séjour : la Cimade accueille et accompagne toute personne en instance de régularisation, ou qui souhaite renouveler/changer son titre de séjour. L'équipe des bénévoles de la Cimade étudie au cas par cas les situations, aide à la constitution des dossiers, réalise des consultations juridiques. Elle exerce aussi une action de vigilance quant au respect des droits les plus fondamentaux, en faisant partager son constat de terrain par des actions de communication et de sensibilisation.

CRIP

Cellule de Recueil d'Information Préoccupante



▲ Coordonnées

Ancien site Aprosamoma - Route de la SPPM

Kawéni - 97600 Mamoudzou

Tél : 02 69 64 37 77 (**Accueil CRIP**)

02 69 64 37 80 (**équipe éducateur de la CRIP**)

02 69 64 77 81 (**Ligne directe de la chef de service**)

Horaires d'ouverture : du lundi au vendredi de 09h00 à 18h00

▲ Public visé

Enfants en danger

▲ Missions/Prestations

La CRIP 976 (Direction de l'aide sociale à l'enfance du Conseil départemental de Mayotte) évalue de manière pluridisciplinaire la situation et détermine le niveau de protection le plus adapté dans l'intérêt de l'enfant, dans un délai de deux mois à compter de la réception de l'information préoccupante.

Lorsque le danger ne peut être écarté par une mesure de protection administrative, la situation est signalée au procureur de la République.

En cas d'urgence, la CRIP 976 procède à une mise à l'abri temporaire du mineur. Le procureur de la République est par ailleurs saisi sans délai dès lors que la gravité particulière des faits l'exige.



Dago Tama



▲ Coordonnées

Tél : 06 39 66 07 66 - 02 69 62 96 39

Fax : 02 69 62 96 40

▲ Public visé

Mineurs de 15 à 18 ans placés au titre de l'ordonnance 45

▲ Missions/Prestations

Le Dago Tama («La maison de l'espoir» en shimaoré) est situé à Tsararano. Conventionné justice pour 7 places, il propose un cadre de vie structurant et sécurisant. Les mineurs bénéficient d'une prise en charge individualisée (pédagogique, éducative, sociale et thérapeutique) qui permet :

- ▲ de faire un bilan de la situation et de la problématique du mineur en rapport avec les préconisations de l'ordonnance du placement,
- ▲ de construire avec lui un projet individuel en y associant les parents et en instaurant un partenariat le plus large possible, et de favoriser son inscription dans un processus d'insertion sociale, scolaire et professionnelle.

Mlezi Maoré



▲ Coordonnées

6, rue du Jardin Fleuri - Cavani

97600 Mamoudzou

Tél : 02 69 61 64 00

secretariat@mlezi-maore.com

www.mlezi-maore.com

Horaires d'ouverture : du lundi au vendredi de 08h00 à 12h00 et de 13h00 à 16h00

▲ Public visé

Mineurs ou jeunes majeurs en situation d'échec scolaire ou d'exclusion sociale et dont les conditions d'éducation sont pour certains gravement compromises.

▲ Missions/Prestations

L'association intervient dans les champs du handicap, de la jeunesse et des solidarités. Forte de ses 272 professionnels, l'association a mené des actions envers 11.212 bénéficiaires en 2016 dont 9.424 mineurs. L'association compte désormais 17 dispositifs au sein de 3 pôles qui répondent à des problématiques territoriales fortes : le Pôle handicap, en charge des personnes en situation de handicap, le Pôle jeunesse, en charge des publics mineurs, le Pôle solidarités, qui accompagne les personnes majeures.

A ces 17 dispositifs, Mlezi Maore compte également une structure supplémentaire : le service animation composé de la base de loisirs de M'tsangabeach, du centre social de Chirongui, du foyer des jeunes de M'zouzouzia et les ACM/VVV.

Action éducative en milieu ouvert (AEMO)

▲ Coordonnées

34, rue du Collège en face du lycée Bamana

97600 Mamoudzou

Tél : 02 69 63 00 63

secretariat@mlezi-maore.com

www.mlezi-maore.com

Horaires d'ouverture : du lundi au vendredi de 08h00 à 12h00 et de 13h00 à 16h00

▲ Public visé

Enfants de 0 à 18 ans, reconnus comme étant en danger, pour lesquels une mesure d'action éducative en milieu ouvert (AEMO) a été ordonnée par le juge des enfants du tribunal de Mamoudzou.

▲ Missions/Prestations

L'ensemble de nos interventions vise à la protection de l'enfant vivant au sein de sa famille lorsque sa santé, sa sécurité, sa moralité ont été évaluées en danger par le juge des enfants ou que ses conditions d'éducation et son développement physique, affectif, intellectuel ou social sont gravement compromis.

Enquêtes sociales rapides

▲ Coordonnées

Quartier Minadzini - Combani

97680 Tsingoni

Tél : 02 69 64 89 01

secretariat@mlezi-maore.com

www.mlezi-maore.com

Horaires d'ouverture : du lundi au jeudi de 07h30 à 16h15, vendredi de 07h30 à 15h15

▲ Public visé

Mineurs signalés ou déclarés isolés par le service des permanences sociales au CRA.

▲ Missions/Prestations

Localiser les mineurs signalés par le service de permanences sociales du CRA.

Évaluer la situation de la famille recueillante et les conditions de vie (morales, matérielles, sanitaires et socio-éducatives) qu'elle offre aux mineurs afin de déterminer si ces conditions sont de nature ou non à les mettre en danger.

Conseiller les familles et les accompagner dans les démarches et orientations possibles.

Proposer une orientation adaptée qui précise l'accompagnement à mettre en place au regard des besoins détectés.

Etablissement de placement éducatif - EPE Dago

▲ Coordonnées

6, rue du Jardin Fleuri - Cavani
97600 Mamoudzou
Tél : 02 69 62 96 39
secretariat@mlezi-maore.com
www.mlezi-maore.com

Horaires d'ouverture : du lundi au jeudi de 07h30 à 12h30 et de 13h00 à 15h30, vendredi de 07h30 à 12h30

▲ Public visé

Mineurs âgés de 13 à 17 ans placés par les autorités judiciaires en vertu de la l'ordonnance de 1945

▲ Missions/Prestations

L'établissement vise à :

- Réaliser le placement judiciaire en accord avec les orientations du juge.
- Évaluer la situation de chaque mineur à travers un bilan global.
- Travailler une conscientisation du passage à l'acte.
- Accompagner chaque jeune à la construction d'un projet de vie.
- Préparer l'orientation et la sortie du dispositif.

Prévention de la récidive en milieu carcéral (PRMC)

▲ Coordonnées

Impasse des pompiers - ZI Kawéni
97600 Mamoudzou
Tél : 02 69 64 89 01
prmc@mlezi-maore.com
www.mlezi-maore.com

▲ Public visé

Détenus du Centre pénitentiaire de Majicavo.

▲ Missions/Prestations

Favoriser l'accès aux savoirs de base, aux activités éducatives et socio-culturelles en milieu pénitentiaire, le dispositif contribue à la prévention de la récidive et à la réinsertion post-carcérale.

Permanences sociales au CRA

▲ Coordonnées

Route nationale 4 - BP 68

97615 Pamandzi

Tél : 02 69 61 10 33

secretariat@mlezi-maore.com

www.mlezi-maore.com

Horaires d'ouverture : du lundi au vendredi de 07h30 à 16h00

▲ Public visé

Etrangers en rétention au CRA.

▲ Missions/Prestations

Evaluer la situation des personnes retenues;

Faire connaître à la préfecture celles qui de droit remplissent les conditions pour rester sur le territoire;

Maintenir autant que possible l'unité des familles (enfant/parents);

Permettre le rapprochement familial à Mayotte ou aux Comores;

Signaler les mineurs en isolement familial potentiellement en danger au service des Enquêtes sociales rapides de l'association.

DTPJJ

Direction territoriale pour la protection judiciaire des mineurs



▲ Coordonnées

ZI de Kawéni - Centre Maharadjah - Avenue de l'Archipel

97600 Mamoudzou

Tél : 02 69 61 08 18

dtjj-mamoudzou@justice.fr

<https://peidd.fr/spip.php>

Horaires d'ouverture : du lundi au vendredi de 07h00 à 12h00 et de 13h00 à 15h00

▲ Public visé

Mineurs et jeunes ayant commis un délit.

▲ Missions/Prestations

La direction de la Protection judiciaire de la jeunesse (DPJJ) «est chargée, dans le cadre de la compétence du ministère de la Justice, de l'ensemble des questions intéressant la justice des mineurs et de la concertation entre les institutions intervenant à ce titre» (décret du 9 juillet 2008 relatif à l'organisation du ministère de la Justice).

Plus concrètement, la direction de la Protection judiciaire de la jeunesse (DPJJ) est la direction de la justice des mineurs (décret du 9 juillet 2008). A ce titre, elle :

- contribue à la rédaction des textes concernant les mineurs délinquants ou en danger : projets de lois, décrets et divers textes d'organisation;
- apporte aux magistrats une aide permanente, pour les mineurs délinquants comme pour les mineurs en danger, notamment par des mesures dites «d'investigation» permettant d'évaluer la situation des mineurs;
- met en œuvre les décisions des tribunaux pour enfants dans les 1.500 structures de placement et de milieu ouvert (300 structures du secteur public, 1.200 du secteur associatif habilité);
- assure le suivi éducatif des mineurs détenus en quartier des mineurs ou en établissement pénitentiaire pour mineurs (EPM);
- contrôle et évalue l'ensemble des structures publiques et habilitées qui suivent des mineurs sous mandat judiciaire.

Au quotidien, les professionnels de la Protection judiciaire de la jeunesse mènent des actions d'éducation, d'insertion sociale, scolaire et professionnelle au bénéfice des jeunes sous mandat judiciaire, pénal ou civil, et de leur famille.



Solidarité Mayotte

▲ Coordonnées

46 AE, rue Babou Salama - Cavani

97600 Mamoudzou

Tél : 02 69 64 35 12

solidarite.mayotte@gmail.com

www.mayotte@gmail.org

Horaires d'ouverture : du lundi au jeudi de 07h30 à 12h00 et de 13h00 à 16h00, le vendredi de 07h30 à 12h30

▲ Public visé

Personnes en difficultés sociales sur le département, personnes en difficulté de logement, demandeurs d'asile, personnes réfugiées statutaires

▲ Missions/Prestations

Solidarité Mayotte est une association gestionnaire positionnée dans le champ social et médico-social mahorais. Les missions et activités principales de l'association sont réalisées par une équipe pluriprofessionnelle de l'action sociale. L'association compte une trentaine de salariés répartis sur 7 dispositifs :

- ▲ Service plateforme d'accueil pour demandeurs d'asile
- ▲ Service mineurs isolés demandeurs d'asile
- ▲ Service hébergement (hébergement d'urgence pour demandeur d'asile, Centre d'hébergement d'urgence)
- ▲ Service pôle santé
- ▲ Service distribution alimentaire/Vestiaire
- ▲ Service d'accès aux droits au sein du Centre de rétention administratif (CRA)

TRIBUNAL DE GRANDE INSTANCE

▲ Coordonnées

Route Nationale 1 - Kawéni - BP 106
97600 Mamoudzou

Ordre des Avocats de Mayotte

Tribunal de grande instance de Mamoudzou - Route Nationale - Kawéni
97600 Mamoudzou

Tél : 02 69 60 52 13

Fax : 02 69 60 52 13

Bâtonnier 2017 - 2018 : Maître Ahmed Idriss Adoum

▲ Missions/Prestations

Il tranche les litiges civils opposant des personnes privées (physiques ou morales) qui ne sont pas spécialement attribués par la loi à une autre juridiction civile (tribunal d'instance, conseil de prud'hommes, etc.) ainsi que les litiges civils qui concernent des demandes supérieures à 10.000 euros.

Au pénal, il est dénommé tribunal correctionnel pour connaître des délits et tribunal de police pour connaître des contraventions.

Il partage sa compétence civile avec le tribunal d'instance. Celle-ci est exclusive pour de nombreuses affaires quel que soit le montant de la demande (par exemple en matière de filiation, de régimes matrimoniaux, d'adoption ou de succession).

Le tribunal de grande instance statue en formation collégiale, composée de trois magistrats du siège, juges professionnels, assistés d'un greffier.

Dans certains contentieux tels que les affaires familiales, la décision est cependant rendue par un juge unique.

Auprès de chaque tribunal de grande instance, le ministère public intervient dans les procédures civiles, obligatoirement dans certains cas, facultativement dans d'autres, pour demander l'application de la loi et veiller au respect des intérêts généraux de la société. Il est représenté par le procureur de la République et ses substituts, qui forment le parquet du tribunal de grande instance.

LISTE DES AVOCATS

Jonathan ABLA - Rés. CORAZ - Les 3 Vallées - BP 284 - Kawéni
97690 Koungou Tél. 02 69 60 90 67 - Fax. 02 69 60 90 68 - j.abla@fides.pro

Nadjim AHAMADA - 7, Imm. Djouma (SMCI/Méga) BP 284 Kawéni - 97600 Mamoudzou
Tél. 02 69 62 05 62 - Fax. 02 69 62 05 61 - contact@avocat-ahamada.fr

Soumetui ANDJILANI - 30, Espace Corailium - Kawéni - 97600 Mamoudzou
Tél. 02 69 61 61 81 - Fax. 02 69 61 61 82 - andjilani.avocat@gmail.com

Luc BAZZANELLA - Rés. Les Bambous - Les Trois Vallées Kawéni - 97600 Mamoudzou
Tél : 02 69 61 98 60 - Fax. 02 69 61 98 61 - lucb.avocat@gmail.com

Emilie BRIARD - 17, Centre Amatoula BP 118 Kawéni - 97600 Mamoudzou
Tél. 02 69 61 02 63 - Fax. 02 69 61 02 96 - briard@bjavocats.fr

Jean-Paul EKEU - 1, rue Massakini - Zone 2 Kawéni - 97600 Mamoudzou
Tél. 02 6 69 61 08 57 - jeanpaul.ekeu@yahoo.fr

Marjane GHAEM - 6, Rés. Bellecombe - Les Trois Vallées - 97690 Koungou
Tél. 02 69 64 02 40 - Fax. 02 69 64 02 41 - mghaem.avocat@gmail.com

Elodie GIBELLO-AUTRAN - 30, Espace Corailium - Kawéni - 97600 Mamoudzou
Tél. 06 39 61 33 60 - Fax. 02 69 61 61 82 - gibelloautran@gmail.com

Randa HASSAN - Ordre des Avocats - Tribunal de grande instance de Mamoudzou
randa.hassan@outlook.com

Erick HESLER - 20, Espace Corailium - RN 1 - ZI Kawéni - 97600 Mamoudzou
Tél. 02 69 60 24 21 - Fax. 02 69 61 44 31 - eric.hesler@yahoo.fr

Abdel-lattuf IBRAHIM - 1, rue Massakini - Zone 2 Kawéni - 97600 Mamoudzou
Tél. 02 69 61 08 57 - lattuf33@hotmail.fr

LISTE DES AVOCATS

Monsuf SAID IBRAHIM - 8, imm. Amine Djouma - BP 411 Kawéni - 97600 Mamoudzou
Tél. 02 69 62 94 13 - Fax. 02 69 62 94 12 - monsuf.saidibrahim@tsi-avocats.com

Ahmed IDRIS - 20, impasse du Satellite (face Canal+) - BP 1084
97 600 Mamoudzou - Tél. 02 69 62 94 13 - Fax. 02 69 62 94 12

Mansour KAMARDINE - 1, rue Massakini - Zone 2 Kawéni - 97600 Mamoudzou
cabinet.avocat@mkamardine.fr

Jean-Baptiste KONDE - 59, lotissement Les Trois Vallées - BP 529 Kawéni
97600 Mamoudzou - Tél. 06 39 20 63 39 - konde.avocat@gmail.com

Emmanuelle LEMAITRE - Rés. Les Bambous, Les Trois Vallées Kawéni
97 600 Mamoudzou - Tél. 02 69 61 98 60 Fax. 02 69 61 98 61
emmanuellelemaitre4@gmail.com

Delamour MABA DALI - 17, rue Manga Magari - 97610 Dzaoudzi-Labattoir
Tél. 06 39 62 74 90 - delamour.avocat@gmail.com

Kassurati MATTOIR - 20, Espace Corallium RN 1 - ZI Kawéni - 97600 Mamoudzou
Tél. 02 69 60 24 21 - Fax. 02 69 61 44 31 - kassurati.mattoir@gmail.com

Zain-Eddine MOHAMED - 10, rue Bahoni - 97615 Pamandzi
Tél. 02 69 61 19 67 - Fax. 02 69 61 30 03 - mohamed.zain-eddine@orange.fr

Christina NICOLLE - Rés. CORAZ - Les Trois Vallées - BP 284 Kawéni
97690 Koungou - Tél. 02 69 60 90 67 - Fax. 02 69 60 90 68 - c.nicolle@fides.pro

Zainaliambidina NIZARI - 1, rue Massakini - Zone 2 Kawéni - 97600 Mamoudzou
Tél. 02 69 61 08 57 - nizari.avocat@gmail.com

Fatima OUSSENI - Bâtonnier - 20, Espace Corallium - RN 1 - ZI Kawéni
97600 Mamoudzou - Tél. 02 69 60 24 21 - Fax. 02 69 61 44 31 - ousseni.avocat@
wanadoo.fr

Fatih RAHMANI - 7, imm. Djouma (SMCI/Méga) - BP 284 Kawéni - 97600 Mamoudzou
Tél. 02 69 62 05 62 - Fax. 02 69 62 05 61- fatih.rahmani@avocat-ahamada.fr

Mohamed SAIDAL - 15, centre Amatoula Kawéni - 97 600 Mamoudzou
Tél. 02 69 61 74 64 - Fax. 02 69 61 74 68 - saidal.avocat-mayotte@wanadoo.fr

Véronique SALICETI - 6, rés. Bellecombe - Les Trois Vallées - 97 690 Koungou
Tél. 02 69 64 02 40 - Fax. 02 69 64 02 41 - saliceti.veronique@gmail.com

Sylvie SEVIN - Rés. Les Bambous, Les 3 Vallées Kawéni - 97600 Mamoudzou
Tél. 02 69 61 98 60 - Fax. 02 69 61 98 61 - sylvie.sevin@sys-avocats.com

Charles SIMON - 33, rue Babou Salama - 97600 Mamoudzou
Tél. 06 39 66 39 94 contact@charlesimon.com

Thani MOHAMED SOILIH - 30, Espace Corallium - Kawéni - 97 600 Mamoudzou
Tél. 02 69 61 61 81 - Fax. 02 69 61 61 82 - thani.mahamed@wanadoo.fr

Yanis SOUHAILI - Rés. Les Bambous - Les Trois Vallées Kawéni - 97600 Mamoudzou
Tél. 02 69 61 98 60 - Fax. 02 69 61 98 61 - yanis.souhaili@sys-avocats.com

Djaldi ZOUBERT - 15, centre Amatoula Kawéni - 97600 Mamoudzou
Tél. 06 39 67 96 15 - Fax. 02 69 61 74 68 - dzoubert-avocat@outlook.fr

BUREAU SECONDAIRE

Henri BOITARD - 6, rés. Bellecombe - Les Trois Vallées - 97690 Koungou
Tél. 02 69 64 02 40 - Fax. 02 69 64 02 41 - boitard.stpierre@wanadoo.fr

Elad CHAKRINA - Im. Sakina (en face du CFA) Kawéni - 97600 Mamoudzou
Tél. 02 69 61 14 17 - Fax. 02 69 60 03 59 - chakrina .avocat@gmail .com

HÉBERGEMENT
LOGEMENT





DIRECTION DES PRESTATIONS SOCIALES

☆ Coordonnées

Bâtiment Souf Hédja Cavani – 97600 Mamoudzou

Tél : 02 69 64 32 50 - Fax : 02 69 64 32 84

☆ Public visé

Personne en situation de vulnérabilité sociale et économique

☆ Missions/Prestations

La Direction des prestations sociales rattachée à la Direction générale adjointe en charge du Pôle solidarités (DGA-PS) participe à la conception des politiques relatives au social et assure leur mise en œuvre. Sa mission générale est d'assurer l'instruction, l'organisation des commissions d'attribution des aides sociales, d'assurer leur liquidation ainsi que le contrôle de leur effectivité.

Cette direction est constituée de cinq services ainsi que d'une cellule de contrôle de l'effectivité de l'aide sociale.

☆ 1. Service APA-PCH et aide sociale

Le service APA, PCH et aide sociale est en charge de la gestion administrative et budgétaire des demandes d'allocation personnalisée d'autonomie (APA), de l'aide sociale en faveur des personnes âgées et des personnes handicapées ainsi que le paiement de la Prestation de compensation du handicap (PCH).

☆ 2. Service autorisation, tarification et contrôle des établissements médico-sociaux

Ce service a pour mission l'autorisation, la tarification et le contrôle des établissements et services sociaux et médico-sociaux dédiés aux personnes âgées et aux adultes handicapés, sous compétences partagées ou exclusives du président du Conseil départemental.

☆ 3. Service subventions et aides extra-légales

Ce service a vocation à gérer toutes les subventions attribuées par la DGA Pôle solidarités dans le domaine social et médico-social. Le but des subventions est d'accompagner les structures assurant des actions relevant du domaine précité en complément des missions mises en place par les services du Conseil départemental. Ce service a aussi en charge la mise en œuvre de la politique volontariste du CD par l'attribution des aides extra-légales (rapatriement de corps, allocation simple vieillesse ainsi que les tierces personnes). Enfin il gère les aides exceptionnelles d'urgence (en numéraire et bons alimentaires) à travers la Régie d'avance.

☆ 4. Service logement

Ce service est en charge de trois types de prestations :

- ☆ Fonds d'aide sociale d'urgence pour le logement : une aide volontariste mise en place par le département pour venir en aide aux familles ou les personnes à revenus modestes qui éprouvent des difficultés liées à leur habitat ou leur logement (travaux d'amélioration, d'adaptation, ou de réhabilitation de leur logement occupé à titre de résidence principale).
- ☆ Fonds de solidarité pour le logement : prestation de droit commun étendue à Mayotte par la loi des finances 2013 qui est destiné aux ménages en difficultés afin de les aider à accéder ou à se maintenir dans un logement.
- ☆ Aide à la pierre : prise en charge partielle ou totale de l'apport personnel demandé selon les ressources du ménage lors d'une accession à la propriété (dispositif issu d'une volonté politique départementale).

☆ 5. Service gestion du contentieux et administration générale

Ce service assure la coordination et la gestion du contentieux en liaison avec les services concernés et les éventuels conseils externes. Il doit conseiller et apporter en amont une expertise juridique à la Direction générale adjointe chargée du Pôle solidarité. Il est également chargé d'examiner les litiges liés aux prestations de la DPS (aide sociale générale, aide personnalisée à l'autonomie, aides extra-légales, aides au logement...), et au revenu de solidarité active (RSA). Enfin ce service accompagne la DPS dans la sécurisation de ses actes, mais il sert de relais entre cette direction et l'unité de gestion.

☆ 6. La cellule Contrôle

Cette unité réalise des contrôles auprès des bénéficiaires des aides sociales afin de s'assurer que celles-ci profitent effectivement aux ayants droit.



AIDES AU LOGEMENT

CONSEIL DÉPARTEMENTAL DE MAYOTTE

☆ Coordonnées

Bâtiment Souf Hédja - Cavani

97600 Mamoudzou

Tél : 02 69 64 32 50

www.cg976.fr

Horaires : du lundi au jeudi de 07h00 à 16h00 et le vendredi de 07h00 à 12h00

☆ Public visé

Familles en situation de précarité

☆ Missions/Prestations

Accompagnement des personnes et des familles dans leur projet d'amélioration ou de l'adaptation de leur habitat. Il s'agit d'une prise en charge des travaux nécessaires à l'intérieur comme à l'extérieur de la maison.

AIDE À LA PIERRE

☆ Coordonnées

Bâtiment Souf Hédja - Cavani

97600 Mamoudzou

Tél : 02 69 64 32 50

Horaires : du lundi au jeudi de 07h00 à 16h00 et le vendredi de 07h00 à 12h00

☆ Public visé

Le dispositif «Aide à la pierre» est mis en place pour soutenir les familles et les personnes en situation de précarité qui démarchent pour l'accèsion sociale à la propriété.

☆ Missions/Prestations

Accompagnement des personnes et des familles dans leur projet d'accession sociale à la propriété. Il s'agit de la prise en charge partielle ou totale de l'apport personnel. Cette aide est attribuée à partir d'une évaluation socio-économique auprès des demandeurs afin de déterminer le montant de la prise en charge. Ce dispositif intervient seulement si le projet d'accession sociale est validée par les services de l'Etat.

LE FONDS D'AIDE SOCIALE URGENT AU LOGEMENT

☆ Coordonnées

Place de l'ancien marché - 97600 Mamoudzou

Tél : 02 69 64 32 50

www.cg976.fr

Horaires : du lundi au jeudi de 07h00 à 16h00 et vendredi de 07h00 à 12h00

☆ Public visé

Le Fonds d'aide sociale urgent au logement (Fasul) concerne des personnes et des familles en situation de précarité occupant à titre de résidence principale un logement nécessitant des améliorations ou de l'adaptation qui rencontrent des difficultés particulières liées à leurs conditions d'existence ou de l'inadaptation de leurs ressources.

☆ Missions/Prestations

- Cette aide concerne les familles ou les personnes à revenus modestes à réaliser des travaux d'amélioration ou d'adaptation de leur logement qu'ils occupent à titre de résidence principale.
- Cette aide s'adresse prioritairement aux personnes âgées et/ou handicapées, mais aussi aux familles se trouvant dans une grande précarité financière.

FONDS DE SOLIDARITÉ POUR LE LOGEMENT

☆ Coordonnées

Bâtiment Souf Hédja - Cavani

97600 Mamoudzou

Tél : 02 69 64 32 68

www.ccg976.fr

Horaires : du lundi au jeudi de 07h00 à 12h00 et de 13h30-16h00,
le vendredi de 07h00 à 11h30

☆ Public visé

Les locataires, les propriétaires occupants rencontrant des difficultés financières.

☆ Missions/Prestations

Le service Accès et aides au logement gère le dispositif du Fonds de solidarité pour le logement. Ce dispositif accorde des aides financières aux personnes qui rencontrent des difficultés pour assurer les dépenses de leur logement (impayés de facture d'eau, d'électricité, de téléphonie fixe et de loyer), ou pour accéder à un nouveau logement (dépôt de garantie, 1er mois de loyer, frais d'agence).



CROIX ROUGE FRANCAISE

Dispositifs sanitaires et sociaux

☆ Coordonnées

SIAO (hébergement d'urgence, hébergement d'insertion, logement accompagné)

Tél : 06 39 69 63 50 - 06 39 09 20 24

Réception des demandes d'hébergement

Accompagnement vers et dans le logement (AVDL) : 06 39 69 91 89

Accompagnement de personnes en difficulté dans le maintien et/ou l'accès au logement

Délégation territoriale de Mayotte

☆ Coordonnées

86, route de Vahibé

97605 Passamainty

Tél : 06 39 40 12 22

dt.mayotte@croix-rouge.fr

siao.mayotte@croix-rouge.fr

Horaires : du lundi au jeudi de 07h30 à 17h00 et le vendredi de 07h30 à 15h30

☆ Public visé

Personnes rencontrant des difficultés résidentielles

☆ Missions/Prestations

Le SIAO 976 a pour mission première de réceptionner l'ensemble des demandes d'hébergement et de logement accompagné formulées sur le département de Mayotte et d'organiser les modalités d'orientation vers les structures intégrées au dispositif :

- 2 structures d'hébergement d'urgence
- 1 structure de stabilisation
- 2 structures d'insertion
- 2 dispositifs de logement accompagné

CSSM

Caisse de Sécurité Sociale de Mayotte

AIDES AU LOGEMENT



☆ Coordonnées

BP 84 - Place mariage, puis Immeuble Kinga - RN Kawéni - 97600 Mamoudzou

Tél : 02 69 61 91 91 - pfs.cssm@css-mayotte.fr - www.cssm.fr

Horaires : du lundi au jeudi de 07h30 à 14h30 et le vendredi de 07h30 à 12h00

☆ Public visé

Allocataires

☆ Missions/Prestations

Si j'ai des ressources modestes, je peux bénéficier d'allocations de logement pour payer un loyer ou rembourser un prêt pour accéder à ma résidence principale. Les allocations sont versées mensuellement directement au bailleur ou prêteur.

☆ L'allocation de logement familial (ALF) concerne les personnes :

- qui ont des enfants ou des personnes à charge (sous certaines conditions)
- ou qui sont mariées depuis moins de cinq ans et ont moins de 40 ans au moment du mariage

☆ L'allocation de logement social (ALS), destinée à toutes les autres personnes ne pouvant pas bénéficier de l'ALF

Je peux également solliciter ces aides :

☆ Si je vis dans un foyer, à l'hôtel, dans un logement ou une chambre meublée(e), ou dans une résidence universitaire

☆ Si je suis une personne âgée ou handicapée hébergée en foyer ou en maison de retraite.

☆ Si mon prêt concerne l'amélioration d'un logement qui m'appartient, si cette amélioration a pour finalité de mettre aux normes le logement et permettre ainsi le bénéfice de l'Allocation de logement.

DÉMARCHES

Pour effectuer ma demande d'allocation, en plus des pièces relatives à l'état-civil de chacune des personnes composant le foyer et des titres de séjour pour les étrangers, doivent être fournis les justificatifs propres au logement :

☆ Formulaire de demande de l'Allocation logement

☆ Contrat de bail et quittance de loyer en cas de location

☆ Certificat de prêt et tableau d'amortissement en cas d'acquisition ou d'amélioration de mon logement

☆ Attestation de décence

☆ Avis d'imposition

☆ Identité et ressources des personnes occupant le logement.

☆ Extrait de naissance + pièce d'identité du bailleur

☆ RIB du bailleur en cas de versement direct chez le bailleur

DEAL DE MAYOTTE



☆ Coordonnées

Terre plein de M'tsapéré - BP 109

97600 Mamoudzou

Tél : 02 69 61 12 54

direction.deal-mayotte-durable.gouv.fr

Horaires : du lundi au vendredi de 08h00 à 12h00 et de 14h00 à 17h00

☆ Public visé

Collectivités, entreprises, particuliers, associations

☆ Missions/Prestations

La Direction de l'aménagement, de l'environnement et du logement (Deal) représente le ministère de la Transition écologique sous l'autorité du préfet. Elle intervient pour accompagner les porteurs du projet concernés par les politiques de ces deux ministères du point de vue réglementaire et financier.

SOLIHA
Solidaires pour l'habitat

SOLIHA
SOLIDAIRES POUR L'HABITAT

☆ Coordonnées

115, route nationale 1 - M'tsapéré Balamanga

97600 Mamoudzou

Tél : 02 69 60 48 77

contact.mayotte@solihha.fr

www.solihha.fr

Horaires : du lundi au vendredi de 07h00 à 12h00 et de 13h30 à 17h00

☆ Public visé

Tout public

☆ Missions/Prestations

L'information sur les aides à l'habitat distribuées par l'ensemble des financeurs publics. L'ingénierie sociale, administrative et financière dans le cadre d'opérations d'amélioration de l'habitat financées par l'Etat pour les propriétaires occupants, et/ou l'ANAH pour les propriétaires bailleurs. La gestion et la coordination des programmes de logements adaptés aux différentes populations (LAS et LATS notamment). L'intermédiation locative et la gestion locative adaptée pour le compte de propriétaires privés ou publics. L'accompagnement des familles à ressources modestes plus particulièrement en faveur du maintien à domicile des personnes âgées ou en situation de handicap.



SIM

Société immobilière de Mayotte



☆ Coordonnées

Place de l'ancien marché

97600 Mamoudzou

Tél : 02 69 61 11 13

sim@sim-mayotte.com

www.sim-mayotte.com

Horaires : du lundi au vendredi de 07h30 à 17h00

☆ Public visé

Les particuliers pour la location ou l'accèsion à la propriété. Les collectivités locales pour l'accompagnement dans leur programme de construction ou d'aménagement.

☆ Missions/Prestations

La Société immobilière de Mayotte a trois domaines d'intervention et d'activités :

- Habitat social
- Construction
- Aménagement.

PERSONNES
ÂGÉES



976 ALLO SAAD

◆ Coordonnées

11, M'bonoirijou El-Sat-Salim derrière la quincaillerie
97660 Bandrélé-Cavani
Tél : 02 69 66 2 215 - 06 39 28 74 12
allosaad976@outlook.fr

Horaires : du lundi au jeudi de 07h30 à 16h00 et le vendredi de 07h30 à 12h00

◆ Public visé

Personnes âgées et personnes handicapées en situation de dépendance.

◆ Missions/Prestations

Prestations d'aide à domicile. Maintien à domicile, apport d'aide, soutien dans les activités domestiques, aide dans les actes essentiels de la vie. Lutte contre l'isolement et l'autonomie, soutien psycho-affectif et accompagnement des familles dans les démarches administratives et médicales.



APSD

Aide à la personne et service à domicile

◆ Coordonnées

1, rue de l'ancienne mairie - 97690 Kougou

Tél : 06 39 63 57 80 - apsd@gmx.fr

Horaires : du lundi au vendredi de 08h00 à 13h00

◆ Public visé

Personnes âgées

◆ Missions/Prestations

Intervenir auprès des personnes dites fragiles, pour apporter une aide dans la vie quotidienne au domicile.

Prestations :

- services confort : ménage, repassage, préparation de repas.
- service accompagnement : sortie, promenade, effectuer des courses.
- service dépendance : aide à la toilette, le lever et coucher, aide à l'habillage et déshabillage.

ASSOCIATION FAHAMOU MAECHA



◆ Coordonnées

17, rue du Collège - Quartier Cavani
97660 Bandré

Tél : 02 69 60 72 94 - 06 39 76 64 18

secretariat-saadoudjama@fahamoumaecha.com

Horaires : du lundi au jeudi de 07h00 à 15h00 et le vendredi de 07h00 à 12h00

◆ Public visé

Personnes âgées

◆ Missions/Prestations

Aide à domicile et prévention

CAISSE DE SÉCURITÉ SOCIALE DE MAYOTTE



◆ Coordonnées

BP 84 - Place Mariage, puis Immeuble Kinga - RN Kawéni - 97600 Mamoudzou

Tél : 02 69 61 91 91

pfs.cssm@css-mayotte.fr - www.cssm.fr

Horaires : Du lundi au jeudi de 07h30 à 14h30 et le vendredi de 07h30 à 12h00

◆ Public visé

Retraités, personnes âgées

◆ Missions/Prestations

La CSSM verse 4 types de prestations légales en faveur des personnes âgées et retraités : * Une pension de retraite aux salariés du secteur privé hors agricole. * Une pension de réversion correspondant à une partie de la retraite dont bénéficiait ou aurait pu bénéficier l'assuré décédé (salarié ou fonctionnaire). * Une Allocation de solidarité aux personnes âgées (ASPA) qui est destinée aux personnes âgées de 65 ans et plus et disposant de faibles revenus en vue de leur assurer un niveau minimum de ressources. * Une allocation de veuvage si l'assuré n'a pas encore l'âge de 55 ans pour demander une pension de réversion, il peut avoir droit à l'allocation de veuvage pour apporter une aide financière temporaire pendant un délai maximum de 2 ans à compter du 1er jour du mois du décès. Pour son action sociale, la CSSM mène des actions collectives et individuelles sur la prévention et l'adaptation des conditions de vie autour de la personne âgée.

DAGONI SERVICES



◆ Coordonnées

4, rue Boubouni - Kahani

97670 Ouangani

Tél : 02 69 61 46 23

abdallahmirhane@dagoni-services.fr

www.dagoni-services.fr

Horaires : du lundi au vendredi de 08h00 à 16h00

◆ Public visé

Personnes âgées, personnes porteuses de handicap, particuliers pour le ménage, le repassage et la garde d'enfants

◆ Missions/Prestations

Aide à la toilette, ménage, repassage, préparation de repas, garde d'enfants à domicile, garde de personnes âgées.

DPAPH

Direction des personnes âgées
et des personnes handicapées



◆ Coordonnées

Kawéni Garage - Rue Nossi - 97600 Mamoudzou

Tél : 02 69 64 32 00

dpaph@cg976.fr

www.cg976.fr

Horaires : du lundi au vendredi de 07h30 à 16h30

◆ Public visé

les personnes âgées et les personnes handicapées

◆ Missions/Prestations

La Direction des personnes âgées et des personnes handicapées (DPA-PH), conformément aux textes de droit commun, est chargée de mettre en place les politiques du vieillissement et du handicap dans le 101ème département. Elle doit aussi jouer l'interface favorisant la convergence des politiques publiques dans le domaine de l'action sociale et médico-sociale et des activités sportives, religieuses (rôle des cadis) et culturelles permettant d'assurer l'intergénérationnel ainsi que le bien-être de la population mahoraise. Ainsi, la Direction des personnes âgées et des Ppersonnes handicapées est composée de trois services :

Service évaluation de l'autonomie.

Service programmation, équipement et prestation à domicile.

Service action sociale territorialisée.

◆ 1) Service évaluation de l'autonomie

Il est composé d'une équipe pluridisciplinaire (infirmiers, assistants sociaux, moniteurs éducateurs, AMP) se retrouvant dans chaque UTAS. Le service a pour mission de :

- Définir le degré de dépendance des personnes âgées, préparer le plan d'aide pour toute personne de Gir 1 à 4, proposer un programme de prévention et une évaluation multidimensionnelle pour toutes les personnes accompagnées.
- Évaluer les situations des personnes en situation de handicap afin de proposer un accompagnement adéquat.
- Mettre en place une campagne de sensibilisation, d'information et d'accès aux droits.
- Gérer l'antenne Alma (Allo maltraitance).
- Agréer les accueillants familiaux pour les personnes âgées et les personnes en situation de handicap.
- Intervenir en amont d'une situation, en mobilisant les AVS du département, en attendant la mise en place d'une mesure de droit commun...

◆ 2) Service programmation, équipement et prestation à domicile

Les politiques du vieillissement et du handicap doivent se mettre en place à travers ce service. Il doit assurer :

- La mise en œuvre, l'accompagnement, le suivi et la révision du Schéma départemental de l'autonomie.
- La mise en place des dispositifs de droit commun tels que la Conférence des financeurs de la prévention de la perte d'autonomie (CFPPA), les instances nationales (CODERPA, CDAPA, CDPH, etc.).

L'octroi des subventions via des appels à projets

- La mise en place des établissements sociaux et médico-sociaux pour les personnes âgées et les personnes en situation de handicap (le SAVS, le SAMSAH, le FAM, etc).
- Le suivi et le contrôle des structures (le CAMSP, la MAS, l'ITEP, l'IEM, etc).
- Le service doit jouer l'interface entre la MDPH (GIP) et les services du département; il doit aussi travailler en étroite collaboration avec les institutions ainsi que les différents partenaires associatifs œuvrant dans le domaine des personnes âgées et des personnes en situation de handicap. Et enfin le service doit mener un suivi et un contrôle strict sur les associations prestataires de services autorisées par le département.

◆ 3) Service action sociale territorialisée

Le service a pour mission de déployer sur l'ensemble du territoire des actions relevant de la politique volontariste du Conseil départemental ou des dispositifs de droit commun. Il travaille en étroite collaboration avec les UTAS, dans le cadre de la mise en œuvre des actions collectives, des séminaires, des colloques, des projets... Il est chargé, entre autres, des relations institutionnelles et de développer des coopérations avec l'ensemble des acteurs intervenant dans le domaine social et médico-social. Ainsi, le service est chargé de :

- Travailler avec la CNSA sur la section IV relative à la convention bipartite intitulée «accompagnement et restructuration des services d'aide et d'accompagnement à domicile».
- Déployer la Carte mobilité inclusion (CMI), en étroite collaboration avec la MDPH.
- Planifier les formations des agents de la DPAPH, en partenariat avec le CNFPT.
- Organiser le Salon Coco & Bacoco ainsi que la Semaine bleue avec la FMAPAR.
- Développer une politique très large sur l'accès aux droits et l'accessibilité pour les personnes en perte d'autonomie, etc.

DPAPH

Service évaluation de l'autonomie de la direction
des personnes âgées et des personnes handicapées



◆ Coordonnées

Kawéni Garage - Rue Nossi - 97600 Mamoudzou

Tél : 02 69 64 32 14

allaouiya.abdourazakou@cg976.fr

Horaires : du lundi au vendredi de 07h00 à 15h45, pause méridienne de 12h00 à 13h00

◆ Public visé

Les personnes âgées de plus de 60 ans et les personnes en situation de handicap âgées de 0 à 59 ans

◆ Missions/Prestations

Pour les personnes âgées, définir le degré d'autonomie à travers la grille nationale AGGIR (Autonomie gérontologique groupe iso-ressources) permettant de mesurer la perte d'autonomie du demandeur de l'Allocation personnalisée d'autonomie et proposer un plan d'aide recensant l'ensemble des besoins de la personne âgée et de l'aidant familial pour faciliter son maintien à domicile, par le biais d'un service d'aide à domicile autorisé par le département ou un service mandataire.

Le bureau accueillant familial assure le suivi des personnes âgées et adultes placés en accueil familial agréé par le département. Le bureau mène une étude sur les différents dispositifs existants et potentiels à mettre en place afin de mieux accompagner les accueillants familiaux et les accueillis.

Le bureau assure le suivi des mesures et met en œuvre les orientations politiques et les plans d'actions en lien avec les autres directions du DGA. Ce bureau mène des études et recherches sur les personnes atteintes des pathologies Alzheimer et les maladies apparentées afin de définir les dispositifs à mettre en place et participe à la mise en place des plans d'aide proposés en équipe médico-sociale (APA, aide ménagère...)

Et enfin, l'antenne Alma 976 veille au recueil, à l'évaluation et au traitement des signalements des personnes âgées et handicapées. La cellule assure des permanences d'écoute téléphonique.

MAECHA NA OUNONO CARPE DIEM

◆ Coordonnées

2, rue du Jardin

97660 Dombéni

Tél : 02 69 60 79 33

association-mno@orange.fr

Facebook : Maecha na ounono cape diem

Horaires : du lundi au jeudi de 07h30 à 12h00 et de 13h00 à 16h15,
le vendredi de 07h30 à 11h30

◆ Public visé

personnes âgées à partir de 60 ans (APA)

◆ Missions/Prestations

Aide à domicile



MAISON SERVICES ET FAMILLES

◆ Coordonnées

11, ruelle Goulahoussen

97615 Pamandzi

Tél : 06 39 67 99 85

fmsf2017@gmail.com

Horaires : du lundi au vendredi de 08h00 à 12h00

◆ Public visé

Personnes âgées et/ou retraitées

◆ Missions/Prestations

Foyer occupationnel de jour - Ateliers - Rompre l'isolement - Maintenir l'autonomie des personnes âgées par l'intergénérationnel - Terrain de stage des étudiants en filières professionnelles

SPASAD

Service polyvalent d'aide et de soins à domicile

◆ Coordonnées

86, route de Vahibé - Passamainty

97600 Mamoudzou

Tél : 02 69 63 20 39

ssiad.mayotte@croix-rouge.fr

Horaires : 24h/24

◆ Public visé

Personnes âgées

◆ Missions/Prestations

Les SPASAD (Services polyvalents d'aide et de soins à domicile) associent et coordonnent les SAD (Services d'aide à domicile) et SSIAD (Services de soins infirmiers à domicile).



SSIAD

Service de soins infirmiers à domicile

◆ Coordonnées

86, route de Vahibé - Passamainty

97600 Mamoudzou

Tél : 02 69 63 20 39

ssiad.mayotte@croix-rouge.fr

Horaires : 24h/24

◆ Public visé

Personnes âgées

◆ Missions/Prestations

Les SSIAD (Services de soins infirmiers à domicile), services médico-sociaux, assurent sur prescription médicale aux personnes âgées malades ou dépendantes les soins infirmiers et d'hygiène générale, ainsi qu'une aide à l'accomplissement des actes essentiels de la vie.

FAMILLE



Liste des assistantes maternelles

A.G.B.E. Mamoudzou

agbegrandeterre@gmail.com - 42, rue 100 Villas - 97600 Mamoudzou

A.G.B.E. Petite-Terre

agbpetiteterre@gmail.com - 102 bis, rue Bahoni - 97615 Pamandzi

Kara Raouki

karacreche@gmail.com - BP 54, rte de la Retenue collinaire
Combani - 97680 Tsingoni

Les Enfants des Margouillats

lesenfantsdesmargouillats@hotmail.fr - Villa Thom - 3 Vallées - Hauts Vallons
97690 Kougou

Les Minis Explorateurs

contact@miniexplorateurs.fr - 17, rue Pentagone - Kangani - 97690 Kougou

Les P'tits Moana

lespetitsmoana@gmail.com - Rés. Lukida Bat. 2 - Hauts Vallons - 97690 Kougou

Les Petits Pas Dzoumogné

creche-les-petits-pas@orange.fr - Quartier Ecole Maternelle
Dzoumogné - 97650 Bandraboua

Les Petits Pas M'tsangamouji

creche-les-petits-pas@orange.fr - 51, rue du Collège - Chembegnoumba
97650 Mtsangamouji

Niyatsara Mitarimirizaza

kanikelicreche@gmail.com - 22 bis, rue du Collège - 97625 Kani-Kéli

Owa Zaza

owazaza@hotmail.fr - Rue Domoeli - 97640 Sada

Pas à Pas

antoINETTE.stab@adsm-mayotte.fr - accueil@adsm-mayotte.fr - 4, rue Tanafou 1
97600 Passamaïnty

Zaza m'zoury

zaza.mzoury@orange.fr - BP 20 - Rue du Foyer des jeunes - 97680 Tsingoni

ACFAV

Association pour la condition féminine et d'aide aux victimes



◆ Présentation du service

L'ACFAV a deux services :

- ◆ Le Point info famille (PIF) créé en 2004
- ◆ L'Aide aux victimes créée en juin 2006

◆ Coordonnées

ACFAV siège

119, Route Nationale Mtsapéré - Quartier
Balamanga - 97600 Mamoudzou

Tél : 02 69 61 29 49 - 06 39 69 53 71

Tél : spécifique Aide aux victimes :
06 39 69 65 98

N° Vert : 55.55

pointinfofamille@wanadoo.fr

contact@acfav-mayotte.fr

acfav-mayotte.fr

Ouverture au public :

Permanence au siège

du lundi au jeudi de 07h/12h - 13h/16h

Les vendredis : sur rendez-vous

Permanences décentralisées :

◆ Unité d'action sociale du Centre à

Chiconi : Lundi 8h/12h et 13h/16h

◆ **Ancienne Mairie de Pamandzi :**

Mercredi de 8h/12h et 13h/16h

Unité d'action sociale du Nord à

Dzoumogné : Vendredi 8h/12h

◆ **Maternité de Mramadoudou :**

Jeudi 8h/12h et 13h/16h

◆ Tribunal de Première Instance :

Lors des audiences correctionnelles

◆ Public visé

Tout public, hommes et femmes

◆ Missions/Prestations

Point info famille

Accueillir, écouter, informer, orienter et accompagner les familles dans les démarches de la vie quotidienne.

Aide aux victimes

- ◆ Accueillir, informer et accompagner les victimes d'infractions pénales dans les démarches visant à la reconnaissance de leurs droits (dépôt de plainte, constitution de partie civile, recouvrement des dommages-intérêts)
- ◆ Suivi psychologique



AMFOI

Association médiation familiale dans l'océan Indien

◆ Coordonnées

1, quartier des 10 Vat - Route de Cavani
97600 Mamoudzou
Tél : 02 69 60 32 84
mfoi.mfoi@orange.fr

Horaires d'ouverture : du lundi au vendredi de 07h00 à 17h00

◆ Public visé

Parents - Enfants - Grands-parents - Fratrie multiple - Famille en rupture -
Famille élargie - Famille recomposée - Famille éloignée

◆ Missions/Prestations

Réunions d'information préalables gratuites pour tout public - Séance de médiation familiale pour les personnes sans ressources, sans emploi, au chômage, bénéficiaires des minima sociaux.

ASSOCIATION DÉPARTEMENTALE DU MOUVEMENT FRANÇAIS POUR LE PLANNING FAMILIAL AD976

◆ Coordonnées

Rue de la Mairie - Chez Mbaé

97640 SADA

Tél : 02 69 66 06 17

planningfamilial.976@hotmail.fr

Planningfamilial.org

Horaires d'ouverture : du lundi au jeudi de 08h00 à 17h00 et le vendredi de 08h00 à 16h00

◆ Public visé

Tout public

◆ Missions/Prestations

Créée le 20 juin 2011, l'Association départementale du mouvement français pour le planning familial de Mayotte (AD976) est un mouvement d'éducation populaire qui lutte contre toutes les formes de discriminations et les inégalités sociales. L'association est également membre de la confédération nationale composée d'environ 76 associations, toutes unies autour d'une même cause qui est de revendiquer et d'agir :

- Pour le droit de choisir sa maternité (accès à la contraception et à l'avortement, à l'accouchement sans maltraitance).
- Pour l'accès aux méthodes de prévention et de réduction des risques, notamment en matière de grossesses non désirées et d'infections sexuellement transmissibles (IST).
- Contre les discriminations liées au genre et à l'orientation sexuelle et contre les normes inégalitaires entre les sexes.
- Contre toutes formes de violences sexuelles ou sexistes : violences familiales, conjugales, agressions sexuelles et viols, mariages forcés...
- Pour créer les conditions d'une sexualité vécue sans répression ni dépendance (lutte contre la prostitution), dans le respect des différences, de la responsabilité et de la liberté des personnes.
- Pour le droit à l'information et à l'éducation permanente. Le planning familial défend l'éducation sexualisée en s'adressant à toutes personnes notamment les jeunes hors milieu scolaire pour leur apporter les informations sur l'accès aux droits.



ASSOCIATION MAOUNGA DOUNIA



◆ Coordonnées

26, rue Bahoni

97615 Pamandzi

Tél : 02 69 60 04 96

noera.mohamed@mayotte.pref.gouv.fr

Horaires d'ouverture : du lundi au jeudi de 07h00 à 17h00

◆ Public visé

Tout public

◆ Missions/Prestations

Eduquer et distraire en créant une école pré-élémentaire et élémentaire, un centre de formation d'Atsem, un espace «loisirs, culture et patrimoine» pour petits et grands.

CCAS

Centre communal d'action sociale

◆ Public visé

Tout public

◆ Missions/Prestations

Accueillir, informer et orienter les publics nécessitant un accompagnement et un suivi social; proposer un accompagnement social et une prise en charge de la personne dans les domaines du logement, de la santé, de l'accès aux droits.

◆ Relais

Acoua : Place de la mairie - 97630 Acoua - **Tél :** 02 69 62 18 81
ccas.acoua@gmail.com - <https://acoua-mairie.fr>

Bandraboua : 238, rue de l'Hôtel de ville - 97650 Bandraboua - **Tél :** 02 69 62 54 18
ccas.bandraboua@gmail.com - www.mairie-bandraboua.fr

Bandrélé : Ancienne mairie de Bandrélé - 97660 Bandrélé - **Tél :** 02 69 80 76 90
a.daammata@gmail.com - <http://bandrele.yt>

Bouéni : Place de la fraternité - 97 620 Bouéni - **Tél :** 02 69 62 16 31
a.daammata@gmail.com - <http://www.boueni.fr>

Chiconi : Place de la mairie - 97670 - Chiconi - **Tél :** 02 69 62 16 90
ccas@chirongui.yt - <http://villedechiconi.fr>

Chirongui : Place de l'hôtel de ville - 97620 Chirongui - **Tél :** 02 69 62 18 03
ccas@chirongui.fr - <http://www.mairie.chirongui.free>

Dembéni : Place de l'hôtel de ville - 97660 Dembéni - **Tél :** 02 69 62 15 81
ccas.dembeni@hotmail.com

Dzaoudzi-Labattoir : 15, rue Papa Albert - BP 221 - 97615 Dzaoudzi
Tél : 02 69 61 70 90 - chafa.ahmedboinali@yahoo.fr

Kani-Kéli : 1, rue de la mairie - 97625 Kani-Kéli - **Tél :** 02 69 62 17 31
youhanidhi@hotmail.fr - <http://www.mairie-kanikeli.fr>

Koungou : 4, place de l'ancienne mairie - 97600 Koungou - **Tél** : 02 69 80 76 70
n.moinamaoulida@koungou.fr - <http://www.mairie-koungou.com>

Mamoudzou : Rue de la mairie - 97600 Mamoudzou - **Tél** : 02 69 63 91 00
alianziza@yahoo.fr - www.villedemamoudzou.fr

M'tzamboro : Place de l'hôtel de ville - 97630 M'tzamboro - **Tél** : 06 39 22 10 38
alissoine.souf@hotmail.fr - <http://www.mairie-mtsamboro.fr>

M'tsangamouji : 1 place de la mairie - 97650 M'tsangamouji - **Tél** : 02 69 62 15 20
dsp@mairiedemtsangamouji.fr - <http://www.mtsangamouji.fr>

Ouangani : Place Zakia Madi - 97670 Ouangani - **Tél** : 02 69 62 15 30
mairieouangani.social@outlook.fr - <http://www.ouangani.fr>

Pamandzi : Place de la mairie - 97615 Pamandzi - **Tél** : 02 69 61 63 67
mairie@mairie-pamandzi.fr - <http://www.pamandzi.fr>

Sada : Place de l'hôtel de ville - 97640 Sada - **Tél** : 02 69 62 08 80
ccas-sada@outlook.fr - <http://www.mairiedesada.fr>

Tsingoni : Place Chandza Bolé - 97680 Tsingoni - **Tél** : 02 69 62 43 13
ccas.tsingoni@hotmail.fr - <http://mairie-de-tsingoni.fr>



CSSM

Caisse de Sécurité Sociale de Mayotte

◆ Coordonnées

BP 84 - Place Mariage, puis Immeuble Kinga - RN Kawéni
97600 Mamoudzou

Tél : 02 69 61 91 91

pfs.cssm@css-mayotte.fr

www.cssm.fr

Horaires d'ouverture : du lundi au jeudi de 07h30 à 14h30,
le vendredi de 07h30 à 12h00

◆ Public visé

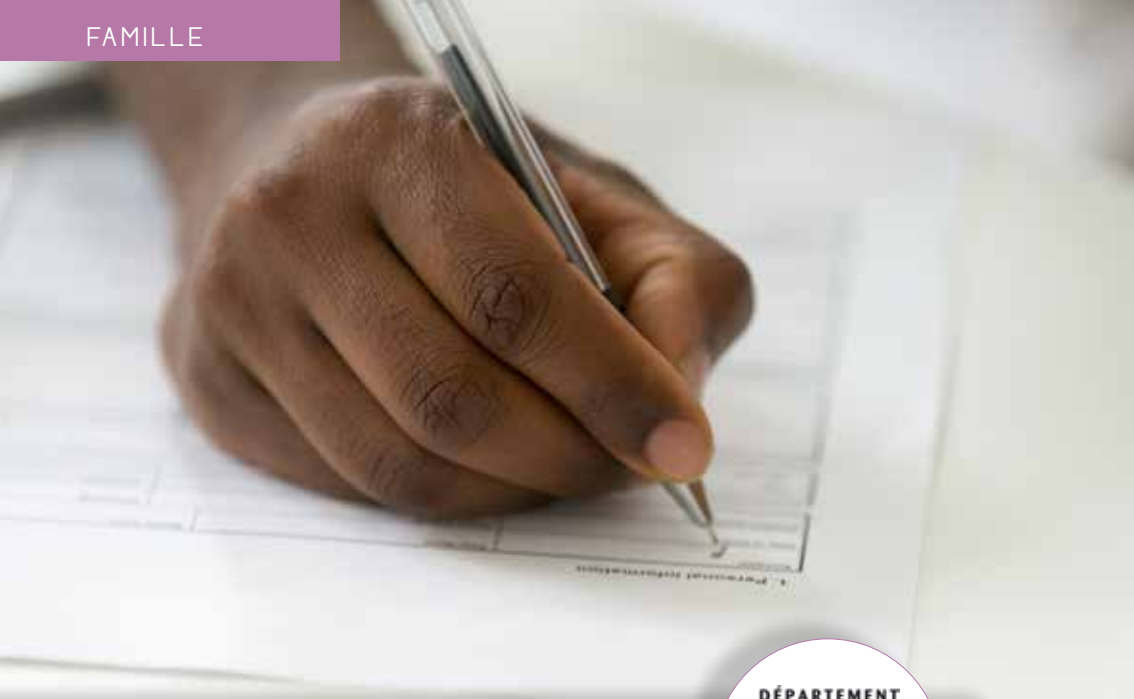
Allocataires

◆ Missions/Prestations

La CSSM verse 7 prestations familiales légales pour le compte de la branche famille :

- les Allocations familiales (AF),
- l'Allocation de rentrée scolaire (ARS),
- l'Allocation d'aide au logement (AL), comprenant l'Allocation de logement familial (ALF) et l'Allocation de logement social (ALS) destinée aux autres personnes ne pouvant pas bénéficier de l'ALF,
- l'Allocation adultes handicapés (AAH),
- l'Allocation d'éducation de l'enfant handicapé (AEEH),
- le Revenu de solidarité active (RSA) et
- la Prime pour l'activité (PPA).

Les différents types d'aides allouées par la CSSM en faveur des familles sont soumis à certaines conditions de ressources. En outre, la CSSM verse la Prestation d'aide à la restauration scolaire (PARS) aux établissements.



CONSEIL CADIAL



◆ Coordonnées

8, rue du Collège
97600 Mamoudzou
Tél : 06 39 69 68 41

Horaires d'ouverture : du lundi au vendredi de 07h00 à 16h00

◆ Public visé

Tous

◆ Missions/Prestations

Médiation familiale, foncière, conflictuelle.

Service administratif : offre des copies de jugements, actes de l'ancienne administration cadiale.

Autorité religieuse de Mayotte : gestion des fêtes religieuses; référent des questions religieuses touchant Mayotte.



CRIP

Cellule de recueil d'information préoccupante



◆ Coordonnées

Ancien site Aprosamoma - route de la SPPM

Kawéni - 97600 Mamoudzou

Tél : 02 69 64 37 77 (Accueil CRIP)

02 69 64 37 80 (**équipe éducateur de la CRIP**)

02 69 64 77 81 (**Ligne directe de la chef de service**)

Horaires d'ouverture : du lundi au vendredi de 09h00 à 18h00

◆ Public visé

Enfants en danger

◆ Missions/Prestations

La CRIP 976 (Direction de l'aide sociale à l'enfance du Conseil départemental de Mayotte) évalue de manière pluridisciplinaire la situation et détermine le niveau de protection le plus adapté dans l'intérêt de l'enfant, dans un délai de deux mois à compter de la réception de l'information préoccupante.

Lorsque le danger ne peut être écarté par une mesure de protection administrative, la situation est signalée au procureur de la République.

En cas d'urgence, la CRIP 976 procède à une mise à l'abri temporaire du mineur. Le procureur de la République est par ailleurs saisi sans délai dès lors que la gravité particulière des faits l'exige.

CROIX-ROUGE FRANÇAISE



◆ Présentation du service

La Croix-Rouge est un mouvement humanitaire international présent dans 186 pays. Elle pour mission de soulager la souffrance des personnes les plus vulnérables en agissant selon les 7 principes que sont l'Humanité, l'Impartialité, la Neutralité, l'Indépendance, le Volontariat, l'Unité et l'Universalité. Elle est présente à Mayotte depuis 1998.

◆ Coordonnées

Délégation Territoriale de la Croix-Rouge Française à Mayotte
1, route de Vahibé - 97600 Passamainty
Tél & Fax : 02 69 61 10 10
Horaires d'accueil : du lundi au jeudi de 09h00 à 14h00
Responsable secourisme :
andjilani.hassani@croix-rouge.fr

Responsable vestiboutique et jeunesse :
06 39 27 52 43 - pitiki98@hotmail.fr
Chargée de mission équipe mobile sociale : 06 39 24 19 95
equipemobilesociale.crf@hotmail.fr
Chargée de mission aide alimentaire :
06 39 67 54 39 - juvin_nancy@yahoo.fr

◆ Public visé

- ◆ Formation secourisme : tout public (particuliers, entreprises privées...)
- ◆ Postes de secours : manifestations grand public
- ◆ Vestiboutique : tout public
- ◆ Equipe mobile sociale : tout public

rencontré en maraude et en défaut d'information

- ◆ Aide alimentaire : enfants de 0 à 6 ans orientés par la PMI (Koungou)
- ◆ Equipe Jeunesse : jeunes de 16 à 25 ans

◆ Missions/Prestations

Premiers secours

- ◆ Formations PSC1 (Prévention secours civiques niveau 1), PSE1 et PSE2 (Prévention secours en équipe niveau 1 et 2),

Monitorat

- ◆ Postes de secours

Action sociale

- ◆ Vestiboutique : vente de vêtements de seconde main à petit prix (samedi après-midi) et aide vestimentaire (gratuit) pour les personnes orientées par les UAS (mercredi matin)
- ◆ Equipe mobile sociale : information et accompagnement à l'accès aux droits

(8 circuits de maraudes sur différentes parties de l'île)

- ◆ Aide alimentaire pour les enfants dénutris orientés par la PMI (Koungou)
- ◆ Aide alimentaire à destination des démunis

Equipe Jeunesse

Danse, animation des journées de quête, des petits déjeuners solidaires...

La Piroi (Plateforme d'intervention régionale océan Indien) dispose également de volontaires et d'un stock de matériels prêts à être déployés en cas de catastrophes naturelles.



DÉLÉGATION AUX DROITS DES FEMMES

◆ Coordonnées

Avenue de la préfecture
97600 Mamoudzou

Tél : 02 69 63 51 32

noera.mohamed@mayotte.pref.gouv.fr

Horaires d'ouverture : du lundi au vendredi de 08h00 à 12h00 et de 13h00 à 17h00

◆ Public visé

Public féminin

◆ Missions/Prestations

Sous l'autorité du préfet, la déléguée départementale aux droits des femmes et à l'égalité met en œuvre la politique gouvernementale en faveur de l'égalité entre les hommes et les femmes selon les axes prioritaires définis dans la Charte de l'égalité.

Les objectifs de la politique de l'égalité entre les femmes et les hommes s'articulent autour de 4 axes qui structurent à la fois les actions du programme LOLF numéro 137 et celles de la Charte de l'égalité :

- ◆ L'accès des femmes aux responsabilités dans la vie politique, économique et associative,
- ◆ L'égalité professionnelle,
- ◆ L'accès au droit et le respect de la dignité,
- ◆ L'articulation vie professionnelle, vie personnelle.

DPE

Direction de la protection de l'enfance



Coordonnées

Ex-Aprosasoma - Kawéni
97600 Mamoudzou
www.cd976.fr

Horaires d'ouverture : du lundi au vendredi de 07h00 à 17h00

Public visé

Les mineurs en danger ou en risque de l'être; pupilles de l'Etat; mineurs émancipés et majeurs âgés de moins de 21 ans éprouvant des difficultés d'insertion sociale faute de ressources ou d'un soutien familial suffisant; femmes enceintes et mères isolées avec leurs enfants de moins de 3 ans ayant besoin d'un soutien matériel et psychologique, notamment parce qu'elles sont sans domicile.

Missions/Prestations

Suivi et accompagnement en milieu ouvert - Placement en famille d'accueil - Aide matérielle et/ou financière.



ENFANCE ET FAMILLES D'ADOPTION

◆ Coordonnées

11, rue de la mosquée - La vigie - 97610 Labattoir

Tél : 06 39 67 73 43

efa976@gmail.com - <https://www.adoptionefa.org/>

◆ Public visé

Postulants à l'adoption, familles adoptives, personnes adoptées

◆ Missions/Prestations

Organisation de rencontres entre familles adoptives, afin qu'elles puissent échanger leurs expériences et s'entraider.

Accueil des familles qui désirent adopter un enfant, en France ou à l'étranger, en les informant, en les aidant à clarifier leur projet et évaluer leurs limites.

Recherche de solutions pour les enfants privés de famille avec les partenaires sociaux.

Organisation de formations professionnelles et témoignages sur l'adoption.

IEDOM

Institut d'émission des départements d'Outre-mer



◆ Coordonnées

Avenue de la Préfecture - BP 500 - 97600 Mamoudzou

Tél : 02 69 61 05 05

agence40@iedom-mayotte.fr - www.iedom.fr/mayotte

Horaires d'ouverture : du lundi au jeudi de 08h00 à 16h45,
le vendredi de 08h00 à 12h00

◆ Public visé

Tout public

◆ Missions/Prestations

L'Iedom assure le rôle de banque centrale au nom, pour le compte et sous l'autorité de la Banque de France dans les départements et collectivités d'Outre-mer de Guadeloupe, Guyane, Martinique, Mayotte, la Réunion, Saint-Barthélemy, Saint-Martin et Saint-Pierre-et-Miquelon.

- ◆ Service du droit au compte
- ◆ Service du droit d'accès (consultation des fichiers Banque de France)
- ◆ Dispositif du surendettement
- ◆ Dispositif Très petites entreprises (TPE)
- ◆ Dispositif de médiation du crédit

MLEZI MAORÉ

Service tutélaire



◆ Coordonnées

Impasse des pompiers - ZI Kawéni - 97615 Pamandzi

Tél : 02 69 64 89 01

pole-social@mlezi-maore.com

www.mlezi-maore.com

Horaires d'ouverture : du lundi au jeudi de 07h30 à 12h15 et de 13h00 à 16h00, le vendredi de 07h30 à 11h30

◆ Public visé

Majeurs souffrant d'une altération de leurs facultés personnelles, mentales ou physiques

◆ Missions/Prestations

L'association a été habilitée à exercer 107 mesures de protection des majeurs, en qualité de mandataire judiciaire au titre du mandat spécial auquel il peut être recouru dans le cadre de sauvegarde de justice ou au titre de la curatelle, de la tutelle et/ou au titre de la mesure d'accompagnement judiciaire. Les mesures de protection ont pour but de protéger la personne des éventuels abus dont elle peut être victime.

DIRECTION DE LA PROTECTION MATERNELLE ET INFANTILE

Conseil départemental de Mayotte



◆ Coordonnées

Ex-Aprosasoma - Route Nationale- Kawéni

97600 Mamoudzou

Tél : 02 69 64 37 22

philippe.peytour@cg976.fr

<http://www.cg976.f>

Horaires d'ouverture : du lundi au jeudi de 08h00 à 16h45,
le vendredi de 08h00 à 12h00

◆ Public visé

Enfants de 0 à 6 ans, femmes en âge de procréer, mineurs en danger

◆ Missions/Prestations

Suivi préventif des enfants de 0 à 6 ans, des femmes en âge de procréer. Placement et prise en charge socio-éducative des mineurs en danger.

UDAF

Union départementale des associations familiales



◆ Coordonnées

31, rue de la Cité de Doujani 2 - Appt 7 M'tsapéré - 97600 Mamoudzou

Tél : 02 69 61 99 14 - Fax : 02 69 66 31 28 - accueil@udaf976.fr

Horaires d'ouverture : du lundi au jeudi de 7h30 à 16h30, le vendredi de 7h30 à 15h30

◆ Public visé

Les familles

◆ Missions/Prestations

L'UDAF de Mayotte est une institution chargée de promouvoir, défendre et représenter les intérêts matériels et moraux de l'ensemble des familles, des personnes fragiles et vulnérables.

Elle gère tout service d'intérêt familial dont le pouvoir public lui a confié la charge (services mandataire judiciaire à la protection des majeurs, service information et soutien aux tuteurs familiaux...).

Elle intervient dans le domaine de l'accompagnement à la parentalité avec le service de médiation familial.

Elle assure également d'autres missions institutionnelles, notamment de représentation, d'animation du réseau des associations familiales, de gestion du secrétariat de la médaille de la famille et coordinateur départementale du dispositif Lire et Faire Lire. Elle a également développé un espace information aux familles (soutien aux aidants familiaux...).

Elle rassemble 5 mouvements familiaux et regroupe 20 associations familiales soit près de 1.138 familles adhérentes. Ce réseau associatif permet aux familles de s'exprimer, dans toute leur diversité, pour une politique familiale globale, innovante et forte.

Nos 4 missions définies dans le Code de l'action sociale et des familles :

- Défendre les intérêts matériels et moraux des familles, proposer toutes mesures et actions conformes à ces intérêts, donner son avis aux pouvoirs publics.
- Représenter officiellement toutes les familles françaises du département en désignant ou proposant des représentants familiaux aux conseils, organismes et assemblées institués par l'Etat, le département, la commune.
- Développer et gérer de nombreux services aux familles.
- Exercer, au nom des familles, toute action civile auprès des juridictions compétentes.

- L'Udaf de Mayotte assure la représentation des familles au sein de différentes instances pour agir sur la vie quotidienne des familles.
 - Les représentants familiaux issus des associations familiales sont les porte-paroles de toutes les familles du département, que celles-ci adhèrent ou non à des associations familiales.
- 22 représentants familiaux, issus des associations familiales, représentent les intérêts généraux des familles. Leur place est officiellement reconnue par la loi.

Exemple de représentations :

Droit de la famille et protection de l'enfance

- Conseil des familles des pupilles de l'Etat
- Commission d'agrément pour l'adoption

Protection sociale : Famille, Santé, Vieillesse

- Commission de sélection d'appels à projets sociaux et médico-sociaux
- Caisse de sécurité sociale de Mayotte
- Centre communaux d'action sociale
- Commission consultative des aidants familiaux
- Collectif inter associatif sur la santé océan Indien
- Représentant des usagers au CHM
- Conseil départemental d'accès aux droits (CDAD)

Cohésion sociale et vie quotidienne

- Observatoire des prix, des marges et des revenus (OPMR)
- Conseil départemental de l'environnement et des risques sanitaires et technologiques de Mayotte (CODERST),
- Commission de l'eau et de la biodiversité (CEB)

Habitat – Cadre de vie

- PACT Logement « SoliHa »

VILLAGE D'EVA



◆ Coordonnées

22, Hameau du Récif - 97690 Koungou

Tél : 06 39 21 23 38

contact@levillagedeva.com - www.levillagedeva.com

Horaires d'ouverture : du lundi au vendredi de 07h00 à 17h00

◆ Public visé

Mineurs en souffrance

◆ Missions/Prestations

La mission de l'association porte sur 2 grands axes :

Un axe de plaidoyer consistant à sensibiliser sur la question de la jeunesse délaissée à Mayotte.

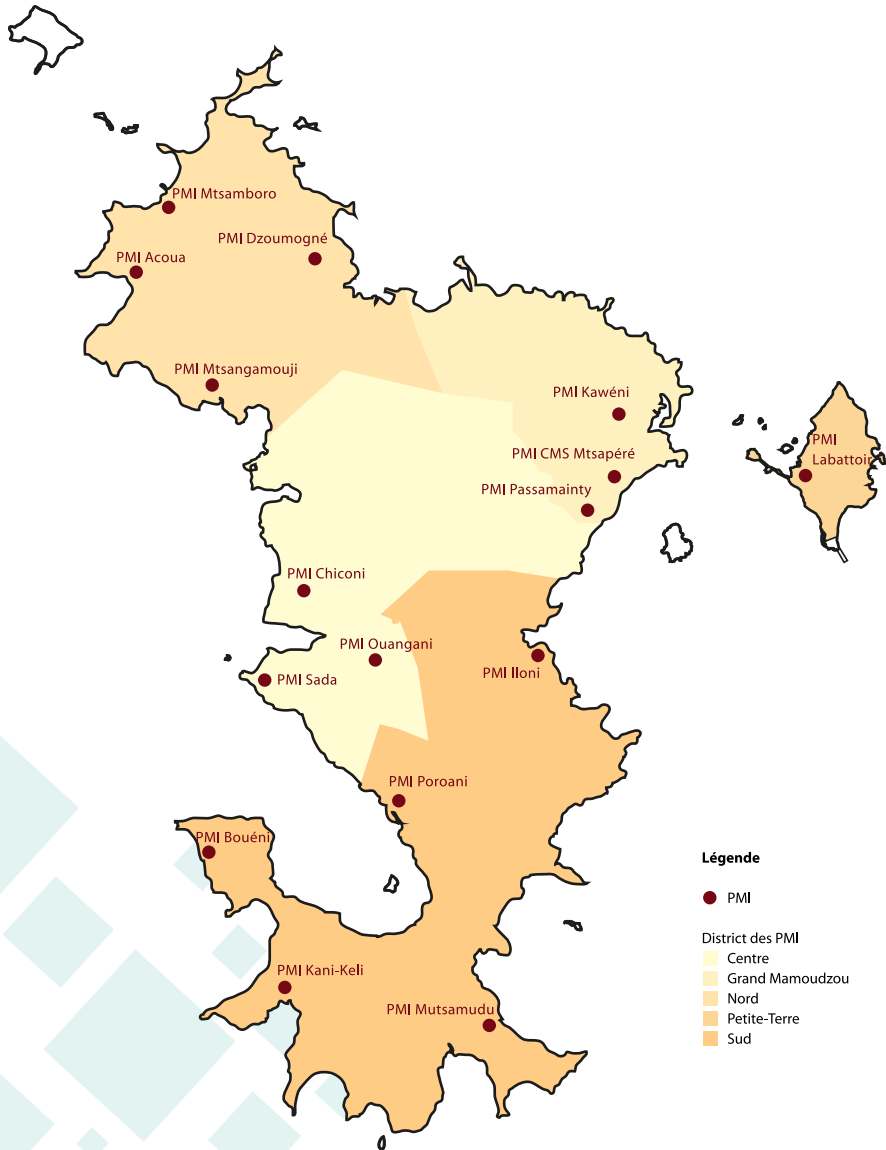
Un axe terrain consistant à la mise en place d'une «Ecole de la rue» pour des enfants déscolarisés, ainsi que l'organisation d'activités au profit des jeunes de Mayotte.

L'acronyme EVA signifiant «Echelle visuelle analogique» est une échelle permettant d'évaluer l'intensité de la douleur des patients lors des soins médicaux. Par analogie, les créateurs de l'association ont utilisé cet acronyme pour évaluer la souffrance des enfants de Mayotte.

SANTÉ



LOCALISATION DES PMI FONCTIONNELLES DE MAYOTTE



Source : Conseil Départemental de Mayotte
Réalisation : Service SIGC, Conseil Départemental
© 2018 MAYOTTE

LISTE DES PMI

◆ Public visé

Femmes/Enfants



Horaires d'ouverture : Tous les jours du lundi au vendredi

◆ Missions/Prestations

Les réseaux de santé ont pour objet de favoriser l'accès aux soins, la coordination, la continuité ou l'interdisciplinarité des prises en charge sanitaires, notamment de celles qui sont spécifiques à certaines populations, pathologies ou activités sanitaires. Ils assurent une prise en charge adaptée aux besoins de la personne tant sur le plan de l'éducation à la santé, de la prévention, du diagnostic que des soins. Ils peuvent participer à des actions de santé publique. Ils procèdent à des actions d'évaluation afin de garantir la qualité de leurs services et prestations.

◆ Coordonnées

CIRCONSCRIPTION DU NORD

PMI DE DZOUMOGNE - Tél : 02 69 62 35 55 - 97650 Bandraboua

PMI DE MTSANGAMOUJI - Tél : 02 69 62 58 98 - Rue tanivazaha
97650 M'tsangamouji

PMI D' ACOUA (en panne) - Tél : 02 69 62 10 81 - 97630 M'tzamboro

PMI DE MTZAMBORO - Tél : 02 69 62 40 63 - 97630 M'tzamboro

CIRCONSCRIPTION DU GRAND MAMOUDZOU

CMS DE M'TSAPERE - Tél : 02 69 64 33 01 - Centre médico-social Moinzaza
97600 M'tsapéré

PMI DE KOUNGOU - Tél : 02 69 60 73 42 - Route du Dispensaire
97600 Kougou

PMI DE KAWENI - Tél : 02 69 64 37 50 - Ex-Approsasoma - 97600 Kawéni

PMI DE PASSAMAÏNTY - Tél : 02 69 61 65 81 - Route nationale
à coté du dispensaire - 97605 Passamaïnty

LISTE DES PMI

CIRCONSCRIPTION DU CENTRE

PMI DE SADA - Tél : 02 69 64 34 80 - Quartier Hagnakawe
en face de dispensaire 97640 Sada

PMI DE OUANGANI - Tél : 02 69 62 30 26 - 35, rue Denis Robin
97670 Ouangani

PMI DE CHICONI - Tél : 02 69 62 30 43 - 35 - Quartier Matsabouri
Route nationale Sohoa - 97670 Chiconi

PMI DE TSINGONI - Rue de la MJC - 97680 Tsingoni

PMI DE COMBANI - Tél : 02 69 64 34 64

CIRCONSCRIPTION DU SUD

PMI POROANI - Tél : 02 69 64 48 01 - Rue de l'école primaire
97620 Poroani

PMI DE BOUENI - Tél : 02 69 62 17 97 - 35, rue du Dispensaire
97620 Bouéni

PMI DE KANI-KELI - Tél : 02 69 62 26 04 - 35, Route Nationale
97625 Kani-Keli

PMI DE BANDRELE - Tél : 02 69 62 66 60 - Route Nationale
97660 Bandrélé

PMI DE DEMBENI - Tél : 02 69 62 90 17 - PMI Iloni - Rue du dispensaire
97660 Démbeni

PMI DE MTSAMOUDOU - Tél : 02 69 64 34 50 - Route de l'école primaire
97660 Mtsamoudou

CIRCONSCRIPTION DE PETITE TERRE

PMI DE LABATTOIR - Tél : 02 69 63 78 02 - Rue Cécile Bleu
97615 Labattoir



ARS OI

Agence régionale de santé de l'océan indien : le territoire d'intervention est constitué des départements-régions de la Réunion et de Mayotte

◆ Coordonnées

Place Mariazé

97600 Mamoudzou

Tél : 02 69 61 12 25 - **Fax :** 02 69 61 19 56

ars-oi-delegation-mayotte@ars.sante.fr

Horaires d'ouverture : du lundi au jeudi de 07h30 à 12h15 et de 13h00 à 16h00, le vendredi de 07h30 à 11h30

◆ Public visé

Usagers, professionnels et acteurs associatifs de la santé

◆ Missions/Prestations

L'Agence de santé de l'océan Indien comme ses homologues sur le territoire métropolitain (les Agences régionales de santé) est un établissement public de l'Etat institué par la loi HPST (Hôpital, patients, santé, territoire) de juillet 2009. Elle a pour mission de piloter et mettre en œuvre à la Réunion et à Mayotte (à travers la délégation de l'île de Mayotte) les politiques de santé :

- protection de la santé des populations, veille et sécurité sanitaire, actions de prévention et de promotion de la santé, plans de gestion des crises sanitaires en lien avec le préfet,
- amélioration du système de soins et de prise en charge par la régulation de l'offre de santé dans les secteurs ambulatoire, médico-social et hospitalier, une meilleure répartition de l'offre de soins pour un meilleur accès aux soins et aux services.

ASSOCIATION ALZHEIMER ET MALADIES APPARENTÉES

◆ Coordonnées

17, rue M'sakouani - Derrière la mosquée de vendredi - 97600 Mamoudzou

Tél : 06 39 25 87 97

Horaires d'ouverture : du lundi au vendredi de 08h00 à 16h00

◆ Public visé

Personnes atteintes de la maladie d'Alzheimer

◆ Missions/Prestations

Réunir les familles touchées par la maladie d'Alzheimer ou les maladies apparentées.

Aider et accompagner dans les gestes de la vie quotidienne.

Orienter vers un service médico-social.



ASSOCIATION AUTISME MAYOTTE

◆ Coordonnées

5, ruelle Majunga - 97615 Pamandzi

Tél : 06 39 22 12 08

Horaires d'ouverture : du lundi au vendredi de 08h00 à 16h00

◆ Public visé

Personnes atteintes d'autisme

◆ Missions/Prestations

Prendre en charge des personnes atteintes d'autisme.
Aider et accompagner dans les gestes de la vie quotidienne.
Orienter vers un service médico-social.



ASSOCIATION DES DIALYSÉS DE MAYOTTE

◆ Coordonnées

Résidence Anakao Appt 5/6 - Cavani

97600 Mamoudzou

Tél : 06 39 69 10 55

Horaires d'ouverture : du lundi au jeudi de 07h30 à 16h30,
le vendredi de 07h30 à 15h30

◆ Public visé

Personnes atteintes de maladie rénale

◆ Missions/Prestations

Informier, accompagner et soutenir les personnes qui vivent avec une maladie rénale, dialysées, greffées et leurs proches.



CENTRE DE SANTÉ MENTALE

◆ Coordonnées

Rue du Commerce en face du Golden Lagon II
97600 Mamoudzou

Horaires d'ouverture : du lundi au jeudi de 07h30 à 16h30,
le vendredi de 07h30 à 15h30

◆ Public visé

Personnes atteintes de maladie mentale

◆ Missions/Prestations

Prise en charge des personnes atteintes de maladies mentales.
Soutien et accompagnement des familles dans les démarches administratives.



CENTRE HOSPITALIER DE MAMOUDZOU

◆ Coordonnées

Centre hospitalier de Mayotte - BP 04
97600 Mamoudzou
Tél : 02 69 61 80 00
directiongenerale@chmayotte.fr
Site internet : <https://etablisements.fhf.fr>
Horaires d'ouverture : 24h/24 - 7j/7

◆ Public visé

Tout public de nationalité française ou étrangère en situation administrative régulière ou étrangère.

◆ Missions/Prestations

Le Centre hospitalier de Mayotte (CHM) est le seul acteur de l'hospitalisation à Mayotte. Etablissement public, sa présence sur le territoire est assurée par :

- Un réseau de treize centres de consultations répartis sur l'île, qui assurent les soins primaires de proximité ainsi que les actions de prévention
- Un hôpital central et des centres de référence au nombre de quatre : l'antenne de Petite Terre (Dzaoudzi), les hôpitaux du sud (M'ramadoudou), du centre (Kahani) et du nord depuis 2010 (Dzoumogné). Ces sites intercommunaux, de niveau intermédiaire, assurent une permanence médicale pour traiter les premières urgences 24h/24 – 7j/7, fournissent des consultations de médecine générale et spécialisée et disposent de lits d'obstétrique et pour Petite Terre de médecine.

Le site mère situé à Mamoudzou regroupe l'essentiel du plateau technique et assure les consultations spécialisées, les hospitalisations, les actes chirurgicaux et plus de la moitié des accouchements de l'île.



MISSION SANTÉ MÉDICO-SOCIAL

Caisse de sécurité sociale de Mayotte

◆ Coordonnées

BP 84 - Place Mariage, puis Immeuble Kinga - RN Kawéni
97600 Mamoudzou

Tél : 02 69 61 91 91

pfs.cssm@css-mayotte.fr

www.cssm.fr

Horaires d'ouverture : du lundi au jeudi de 07h30 à 14h30,
le vendredi de 07h30 à 12h00

◆ Public visé

Assurés sociaux

◆ Missions/Prestations

La CSSM verse des prestations pour le compte de la branche maladie :

- des indemnités journalières pour les salariés en arrêt maladie, en congé maternité et en arrêt pour accident de travail et maladie professionnelle.
- la pension d'invalidité pour les salariés en incapacité de reprendre le travail suite à une maladie ou un accident d'origine non-professionnelle et qui n'a pas atteint l'âge légal de la retraite.
- Le capital décès pour faire face aux frais immédiats entraînés par le décès d'un proche assuré social, sous certaines conditions. La CSSM rembourse les frais de soins médicaux et paramédicaux soit directement auprès des établissements de soins, soit directement auprès des professionnels de santé (tiers payant), soit auprès de l'assuré social.

En action sociale, la CSSM met en œuvre de l'accompagnement individuel et collectif en action sanitaire et sociale.

FIKIRA



◆ Coordonnées

5, rue Ihioni Mahaba - Cavani M'tsapéré

97600 Mamoudzou

Tél : 06 39 65 34 03

assofikira@gmail.com

<http://www.fikiramayotte.com>

Horaires d'ouverture : du lundi au vendredi de 08h00 à 16h00

◆ Public visé

Professionnels du sanitaire, du médico-social, de l'éducatif à Mayotte

◆ Missions/Prestations

Créer des espaces d'échanges et de réflexions entre les professionnels ou non professionnels des champs du médico-social, du sanitaire, de l'éducatif, sur le territoire de Mayotte mais aussi dans l'ensemble de la région océan Indien.

IREPS

Instance régionale d'éducation
et de promotion de la santé



◆ Coordonnées

A l'étage du dispensaire de M'tsapéré - 97600 Mamoudzou

Tél : 02 69 61 36 04

irepsmayotte@gmail.com - <http://www.irepsmayotte.org>

Horaires d'ouverture : du lundi au jeudi de 07h30 à 15h30,
le vendredi de 07h30 à 12h00

◆ Public visé

Tout public de nationalité française ou étrangère en situation administrative régulière ou étrangère.

◆ Missions/Prestations

Former les acteurs locaux à la promotion de la santé.

Produire des données contribuant à l'analyse locale des besoins en éducation pour la santé et le repérage des leviers d'action.

Développer la recherche-action et favoriser les actions de subsidiarité sur les territoires ou des thématiques non couvertes en fonction des besoins.

Contribuer à la mise en œuvre des politiques régionales de santé publique.

Soutenir méthodiquement les acteurs locaux au développement, à la gestion et à l'évaluation de projets.

Documenter et communiquer sur des données probantes.



LES ENFANTS DE LA LUNE

◆ Coordonnées

41, rue Saharangué - BP 1348 - 97600 Mamoudzou

Tél : 06 39 67 61 42

Horaires d'ouverture : du lundi au vendredi de 08h00 à 16h00

◆ Public visé

Enfants atteints de la maladie de Xedorema pigmentosum

◆ Missions/Prestations

Prise en charge des enfants atteints de la maladie de Xedorema pigmentosum, accompagnement, conseil et soutien des familles dans les démarches administratives.



MÉDECINS DU MONDE

◆ Coordonnées

14, rue M'kaféni - La Geôle zone II - 97600 Mamoudzou

Tél : 02 69 60 72 89

mdm.mayotte@medecinsdumonde.net

<https://www.medecinsdumonde.org/fr/contact/ocean-indien>

Horaires d'ouverture : du lundi au jeudi de 07h30 à 16h30,
le vendredi de 07H30 à 15H30

◆ Public visé

Population de Bandrajou - Secteur de Kawéni - Commune de Mamoudzou

◆ Missions/Prestations

Accompagnement et suivi de la population de Kawéni Bandrajou à la mise en place d'un projet environnement-santé.



MÉDETRAM

**MEDE
TRAM**
MÉDECINE DU TRAVAIL DE MAYOTTE

◆ Coordonnées

16, Espace Coraliium - ZI de Kawéni - 97600 Mamoudzou
direction@medetram.yt - <http://www.medetram.yt>

Tél : 02 69 60 23 83

Horaires d'ouverture : du lundi au vendredi de 08h00 à 16h00

◆ Public visé

Tous les salariés du secteur privé

◆ Missions/Prestations

Entretiens infirmiers au moins tous les 2 ans.

Visites périodiques par le médecin du travail au moins une fois tous les 4 ans, hors salariés soumis à une surveillance médicale renforcée dont la périodicité est établie par le médecin du travail.

Visites d'embauche, de pré-reprise, de reprise, de contrôle.

Interventions du médecin du travail en entreprise relevant des Actions en milieu du travail (AMT, anciennement Tiers-temps).

Vacations ergonome.

Interventions en prévention des risques professionnels (IPRP)
consultations Pôle social.

NARIKÉ MSADA



◆ Coordonnées

Rue du stade de Cavani - 97600 Mamoudzou

Tél : 06 39 69 36 96

contact@narikemsada.fr

Facebook : nariké m'sada

Horaires d'ouverture : du lundi au vendredi de 08h00 à 12h00 et de 13h00 à 17h00

◆ Public visé

Toute personne en lien avec le VIH, personnes séropositives et leur entourage.

◆ Missions/Prestations

A vocation départementale, Nariké M'sada participe activement à la promotion d'une meilleure santé sexuelle de la population, en sensibilisant sur les comportements à risques et sur les infections sexuellement transmissibles dont le VIH-Sida et les hépatites dans les soirées festives, le milieu de l'entreprise, les établissements scolaires et auprès des associations notamment féminines.

Nariké M'sada propose un soutien psycho-social à des personnes vivant avec le VIH à Mayotte. Le personnel de Nariké M'sada est formé et est habilité par l'ARS pour proposer le dépistage rapide du VIH.



REDECA MAYOTTE

Réseau de dépistage des cancers



◆ Coordonnées

4, rue Mariazé (face à l'hôpital) - 97600 Mamoudzou

Tél : 02 69 62 04 67

communication@redeca.org

<http://www.reseaux-sante-mayotte.fr/redeca>

Horaires d'ouverture : du lundi au jeudi de 08h00 à 17h00,
le vendredi de 08h à 12h00

◆ Public visé

Public féminin

◆ Missions/Prestations

La promotion, l'organisation et la gestion des programmes de dépistage des cancers du col de l'utérus pour les femmes de 25 à 65 ans.

L'harmonisation des pratiques professionnelles, de la formation, de la diffusion d'informations auprès des professionnels de la santé.

REDIAB YLANG 976



◆ Coordonnées

Immeuble Anakao - 5-6, rue de Cavani - 97600 Mamoudzou

Tél : 02 69 61 04 00

administration@rediab-ylang.fr

<http://www.reseaux-sante-mayotte.fr>

Horaires d'ouverture : du lundi au jeudi de 08h00 à 16h00,
le vendredi de 08h00 à 15h00

◆ Public visé

Personnes diabétiques

◆ Missions/Prestations

Prévenir et sensibiliser - Dépister - Améliorer la prise en charge de tous les diabétiques - Formation et coordination des professionnels de santé - Prise en charge des personnes diabétiques en éducation thérapeutique.

REPEMA

Réseau périnatal de Mayotte



◆ Coordonnées

5-6, rue de Cavani - 97600 Mamoudzou

Tél : 02 69 62 28 15

communication@repema.org

www.reseaux-sante-mayotte.fr/repema

Horaires d'ouverture : du lundi au jeudi de 08h00 à 17h00,
le vendredi de 08h00 à 12h00

◆ Public visé

Tout public

◆ Missions/Prestations

- Optimisation de la coordination et de la communication entre les acteurs de la périnatalité;
 - Harmonisation des pratiques professionnelles, de la formation, de la diffusion d'informations auprès des professionnels de la santé périnatale;
 - Information et orientation des femmes et des couples dans les parcours de soins.
- Répéma est constitué d'usagers, de professionnels de diverses spécialités (gynécologie, obstétrique, pédiatrie...) ayant pour mission d'offrir à la population de Mayotte une offre de santé coordonnée et graduée entre les différents acteurs.



SSIAD

Service de soins infirmiers à domicile

◆ Coordonnées

86, route de Vahibé - Passamainty

97600 Mamoudzou

Tél : 02 69 63 20 39

ssiad.mayotte@croix-rouge.fr

Horaires d'ouverture : 24h/24

◆ Public visé

Personnes âgées

◆ Missions/Prestations

Les SSIAD (Services de soins infirmiers à domicile), services médico-sociaux, assurent sur prescription médicale aux personnes âgées malades ou dépendantes les soins infirmiers et d'hygiène générale, ainsi qu'une aide à l'accomplissement des actes essentiels de la vie.

SUA



◆ Coordonnées

MJC Bouyouni - 97650 Dzoumogné

Tél : 06 39 69 37 37

sua.direction@gmail.com

Horaires d'ouverture : du lundi au vendredi de 08h00 à 17h00

◆ Public visé

Tout public

◆ Missions/Prestations

- Accompagner les personnes en situation de handicap dans un objectif d'amélioration de leur insertion sociale et professionnelle.
- Mettre en place des actions favorisant la pratique du sport pour les personnes en situations de handicap, lutter contre l'obésité et les problèmes cardio-vasculaires.
- Promouvoir les APS de loisirs pour tout public.
- Mettre en place des actions de loisirs, sportifs et culturels pour les personnes âgées.
- Favoriser la pratique d'actions visant à améliorer la santé des personnes âgées.
- Mettre en place des actions de formations et d'insertions pour les adolescents et jeunes en situations d'échec scolaire et de chômage de longue durée.
- Mettre en place des actions de lutte contre toutes formes de délinquances.
- Lutter contre toutes formes de discriminations.



DIRECTION DE LA PROTECTION MATERNELLE ET INFANTILE



◆ Coordonnées

Conseil départemental de Mayotte - 97615 Pamandzi

<http://www.wcg976.fr>

Tél : 02 69 64 90 00

Horaires d'ouverture : du lundi au vendredi de 07h00 à 12h00 et de 13h00 à 17h00

◆ Public visé

Tout public

◆ Missions/Prestations

◆ Le suivi des grossesses physiologiques : consultations prénatales, échographies de datation et visites post-natales. En cas de pathologie suspectée ou avérée, le suivi est assuré conjointement ou totalement par le Centre hospitalier de Mayotte (CHM).

◆ Les consultations pré et post IVG.

◆ Les consultations gynécologiques de prévention.

◆ L'éducation à la vie affective et sexuelle par le biais d'interventions pédagogiques dans les collèges et les lycées de l'île.

INDEX ALPHABÉTIQUE

A

976 Allo Saad P. 142

ACCES - Actions, capacités, compétences d'économie solidaire P. 74

ACE - Apprendre, construire ensemble P. 75

ACFAV - Association pour la condition féminine et d'aide aux victimes P. 157

ADAPEI P. 100

ADIE - Association pour le droit à l'initiative économique P. 42

ADSM - Association des déficients sensoriels de Mayotte P. 101

AFIPAM - Centre de bilan et de compétences P. 76

AGEPAC - Centre de formation continue P. 33

Aides au logement - Conseil départemental de Mayotte - Aide à la pierre - Fonds d'aide sociale urgent au logement - Fonds de solidarité pour le logement P. 132/134

AMFOI - Association médiation familiale dans l'océan Indien P. 158

Ankiba Na Maecha P. 43

APAJH île de Mayotte P. 102

APIFPAM P. 77

APSD - Aide à la personne et service à domicile P. 143

ARS OI - Agence régionale de santé de l'océan Indien P. 181

Association départementale du mouvement français pour le planning familial AD976 P. 159

Association Fahamou Maecha P. 144

Association Maounga Dounia P. 160

Association Alzheimer et maladies apparentées P. 182

Association autisme Mayotte P. 183

Association des dialysés de Mayotte P. 184

Association Messo P. 44

Association Outsaha Maecha P. 45

Association Mlezi Maore P. 103

B

Boutique de gestion P. 46

C

Camp Maecha - Mleezi Maore P. 104

CARIF OREF P. 47

CCAS - Centre communal d'action sociale P. 157/161/162

CDAD - Conseil départemental d'accès aux droits P. 116

CDR - Centre de ressources P. 78

Centre de santé mentale P. 185

CFPEI - Centre de formation polyvalent et insertion P. 79

CFPP - Lycée agricole de Coconi P. 80

CCI - Chambre de commerce et d'industrie de Mayotte P. 48

CAPAM - Chambre d'agriculture, de la pêche et de l'aquaculture de Mayotte P. 49

CMA - Chambre des métiers et de l'artisanat P. 50

CHM - Centre hospitalier de Mayotte P. 186

CIMADE - Comité inter mouvements auprès des évacués P. 117

CNAM - Conservatoire national des arts et métiers P. 81

Conseil cadial P. 164

Couveuse d'entreprise Oudjerebou P. 51

CRESS - Chambre régionale de l'économie sociale et solidaire de Mayotte P. 52

CRIJ - Centre régional d'information jeunesse P. 53

CRIP - Cellule de recueil d'information préoccupante P. 118

CRIP - Cellule de recueil d'information préoccupante P. 165

Croix rouge française - Dispositifs sanitaires et sociaux P. 135

Croix rouge française P. 166

CUFR - Centre universitaire de formation et de recherche de Mayotte P. 82

CSSM - Caisse de sécurité sociale de Mayotte – Aides au logement P. 136

CSSM - Caisse de sécurité sociale de Mayotte P. 163

- D**
- Daesa** - Développement agro sécurité alimentaire P. 83
 - DAFPI** - Direction de l'apprentissage, de la formation professionnelle et de l'insertion P. 84
 - Dago Tama** P. 119
 - Dagoni services** P. 146
 - DEAL de Mayotte** P. 137
 - Délégation aux droits des femmes** P. 167
 - DIECCTE** - Direction des entreprises, de la concurrence, de la consommation, du travail et de l'emploi P. 54
 - Direction de la protection maternelle et infantile** P. 199
 - Direction de la protection maternelle et infantile** - Conseil départemental de Mayotte P. 172
 - Direction des personnes âgées et des personnes handicapées** - Service évaluation de l'autonomie P. 105
 - DPAPH** - Direction des personnes âgées et des personnes handicapées P. 147/148
 - DPAPH - Service évaluation** de l'autonomie de la direction des personnes âgées et des personnes handicapées P. 149
 - DPE** - Direction de la protection de l'enfance P. 168
 - DTPJJ** - Direction territoriale pour la protection judiciaire des mineurs P. 124

- E**
- Ecole de civisme Frédéric d'Achery** P. 34
 - Ecole de la 2ème chance** P. 55
 - EAM** - Ecole d'apprentissage maritime P. 85
 - Enquêtes sociales rapides** P. 121
 - EPE Dago** - Etablissement de placement éducatif P. 122
 - PRMC** - Prévention de la récidive en milieu carcéral P. 121/122
 - Enfance et familles d'adoption** P. 169

- F**
- Fikira** P. 188
 - FP2I** - Formation professionnelle, ingénierie, insertion P. 86

- G**
- GIP CARIF OREF** - Plateforme de lutte contre l'illétrisme et l'analphabétisme (**PLIA**) P. 87
 - GRETA** P. 88

- H**
- HIDMA** P. 56
 - Hodina formation** - Formation professionnelle, ingénierie, insertion P. 89

- I**
- Iedom** - Institut d'émission des départements d'outre-mer P. 170
 - IFSI** - Institut des études en santé de Mayotte P. 90
 - IME Arc-en-ciel** - Institut médico-éducatif - Mlezi Maore P. 109
 - IREPS** - Instance régionale d'éducation et de promotion de la santé P. 189
 - IRTS la Réunion antenne de Mayotte** - Institut régional du travail social P. 91
 - ITEP Mar'ylang** - Mlezi Maore P. 110

- L**
- Les enfants de la lune** P. 190
 - Les merveilles de jadis** P. 92
 - Ligue de l'enseignement** P. 35
 - Liste des assistantes maternelles** P. 156
 - Liste de l'AOFM** - Association des organismes de formation de Mayotte P. 72/73

INDEX ALPHABÉTIQUE

Liste des avocats du barreau de Mayotte P. 127/129

Liste des PMI fonctionnelles de Mayotte P. 178/180

Liste des SIAE - Structure d'insertion par l'activité économique P. 40/41

Lycée d'enseignement adapté et internat éducatif scolaire L'Espérance P. 32

M

MAF - Mahore atout formations P. 93

Maecha na Ounono - Carpe Diem P. 150

Maison services et familles P. 151

May Transfo P. 57

MDPH - Maison des personnes handicapées P. 106

Médecins du monde P. 191

Médetram P. 192

MFR - Maison familiale rurale P. 97

Mission locale P. 58

Mission santé médico-social - Caisse de sécurité sociale de Mayotte P. 187

Mlezi Maoré - AEMO (Action éducative en milieu ouvert) P. 120

Mlezi Maoré - Service tutélaire P. 171

MRS Conseil P. 94

Msanda Mayotte P. 107

Msikano P. 59

N

Nariké Msada P. 193

O

OIDF - Organisation Ingénierie Développement Formation P. 95

P

Paradis Auto P. 61

PEPS - Association pour la professionnalisation par l'emploi et pour la promotion sociale à Mayotte P. 60

Permanences sociales au CRA (Centre de rétention administrative) P. 123

Pôle emploi P. 62

R

Redeca Mayotte - Réseau de dépistage des cancers P. 194

Rédiab Ylang 976 P. 195

Régie territoriale Maecha espoir P. 63

Régie de quartier de la commune de Koungou P. 64

Repema - Réseau périnatal de Mayotte P. 196

Résidence Saïd Hassani P. 108

RSA - Revenu de solidarité active P. 65

RSMA - Régiment du service militaire adapté P. 36

S

Seprodom P. 112

SESSAD - Service d'éducation spéciale et de soins à domicile Moinandzia - Mlezi Maore P. 111

Sim - Société immobilière de Mayotte P. 139

SMFP - Société mahoraise de formation professionnelle P.96

Solidarité Mayotte P.125

Soliha - Solidaires pour l'habitat P. 138

SPASAD - Service polyvalent d'aide et de soins à domicile P. 152

SSIAD - Service de soins infirmiers à domicile P. 153

SSIAD - Service de soins infirmiers à domicile P. 197

SUA P. 113

SUA P. 198

T **Tifaki Hazi** P. 66
Tifaki intérim P. 67
Tifaki services P. 68
Tribunal de grande instance P. 126

U **UDAF** - Union départementale des associations familiales P. 173/174

V **Vice-rectorat** - Service social & Service scolaire des communes P. 28/31
Village d'Eva P. 175



CALENDRIER SOCIAL

ÉVÈNEMENTS ET DATES

Semaine sociale (CD)

Fin septembre

La semaine bleue

Du 08 au 14 octobre

Journée solidarité

Fin octobre

Le salon cocos et bacocos

Du 23 au 24 novembre

Célébration de la Journée mondiale des droits de l'enfant

20/11/2018

Miss handicap

24/11/2018

Rencontres territoriales de la protection de l'enfant

27,28, 29 novembre

Semaine européenne pour l'emploi des personnes handicapées

Novembre

Soutien et accompagnement des parents

Décembre

Édité par la Somapresse

SOMA PRESSE

BP 60 - 97600 Mamoudzou

Tél : 0269.61.20.04

Janvier 2019

Directeur de publication

Laurent Canavate

Directeur d'édition

Mohamed el Mounir Soidiki, dit Soldat

Directeur artistique - Graphisme

Franco di Sangro



Impression

Caractère Ltd - Île Maurice

2.000 exemplaires

"La maltraitance envers les personnes âgées et les personnes handicapées existe même à Mayotte"



C'est inacceptable!!!

Victime ou témoin contactez le

0800000976

Lundi > vendredi - 9h > 18h
Service gratuit + pré-appel



Vous l'avez remarqué - quelque chose ne va pas.
C'est cela, la maltraitance. Au début, ça n'a rien d'invisible :
un trouble, un dérangement, un glissement. Et finalement
une asphyxie. Pesant les solutions ne manquent pas.
Vous aider à les trouver, c'est notre raison d'être.



www.le3977.info

Objectif :

Animer et coordonner un dispositif d'alerte sur les risques de maltraitance envers les personnes âgées, les adultes en situation de handicap et les personnes vulnérables.

POUR PLUS D'INFORMATIONS

QUI CONTACTER?

- La ligne téléphonique: 080 00 00 976
- La police
- La gendarmerie
- Les proches
- Le réseau de la santé
- Les Unités Territoriales d'Action Sociale

L'UTAS LA PLUS PROCHE DE CHEZ VOUS:

UTAS SUD Chirongui

Tel: 0269 62 39 20 / Fax: 0269 62 81 79

UTAS CENTRE Chiconi

Tel: 0269 61 12 26 / Fax: 0269 64 77 14

UTAS NORD Dzoumogné

Tel: 0269 62 74 44 / Fax: 0269 63 73 53

UTAS Petite -Terre (Pamandzi)

Tel: 0269 64 20 30 / Fax: 0269 64 04 06

Centre médico-social M'tsapéré

Tel: 0269 64 33 33 / Fax: 0269 64 33 62

**ALLO
MALTRAITANCE
080 00 00 976**

C'est une plateforme nationale
de lutte contre la maltraitance