



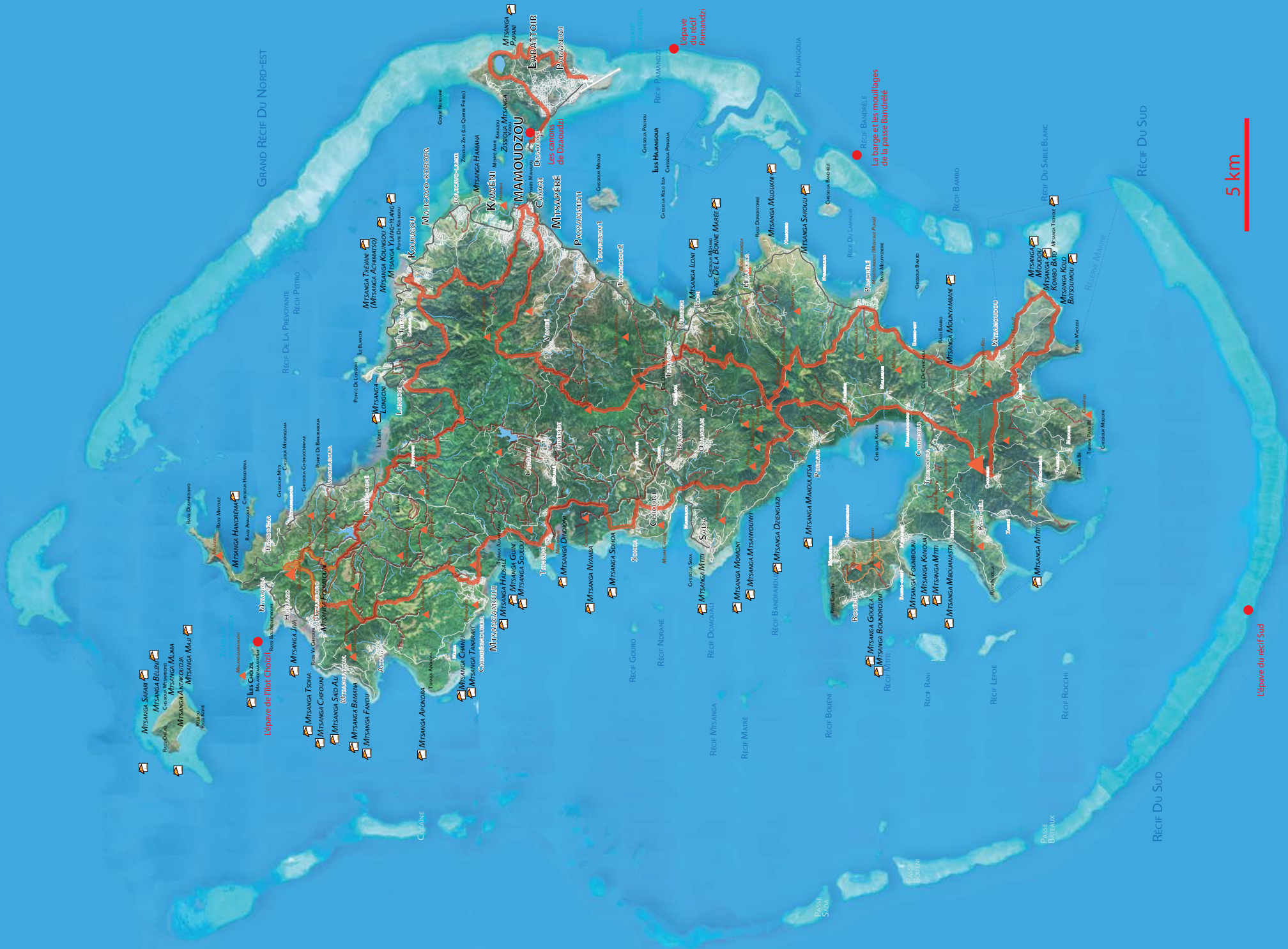
CARTES & Plans DE MAYOTTE 2018 - 2019

- ✓ Numéros utiles
- ✓ Il était une fois...
- ✓ Parlons Shimaoré

- ✓ Gastronomie
- ✓ Faune & flore
- ✓ Randonnées

- ✓ Horaires des marées
- ✓ Annuaire
- ✓ Gîtes, hôtels, restaurants...

OFFERT PAR
Mayotte
HEBDO



5 km

Lépave du récif Sud

RIF BANDRIELE
La barge et les mouillages
de la passe bandriele



N°10 ▶ P.38

IMPASSE DU CHEMIN - DERRIÈRE LE CASERNE DES POMPIERS - KAWÉNI
MAGASIN : 02 69 64 50 59 - DIRECTION : 06 39 69 42 90 / 06 92 81 97 15 - FACEBOOK : MEUBLES & DÉCO

KALO
La Qualité pour votre maison

KAWENI
RN1 (à côté de la SNIE)
0269 61 48 56

MAMOUDZOU
53 rue du commerce
0639 28 56 09

LABATTOIR
29 rue du dispensaire
0269 60 98 49

DZOUMOGNE
316 rue Mgodajou
0269 61 70 22

COMBANI
Face à la poste
0269 61 69 54

BEKO PHILIPS lenovo
Hisense SAMSUNG SONY LG

SAV 3x sans frais

es **MasterCard VISA** **MicroSD VISA Electron**

N°11 ▶ P.38

Karibou !

Ce guide a été conçu pour vous aider
à **mieux découvrir et comprendre Mayotte** !

Ainsi, un large panorama de l'île y est brossé, de son **histoire** particulière en passant par **la faune et la flore insulaires**. La **gastronomie** et les **coutumes** des Mahorais sont également abordées, ainsi que des **idées de balades**, pour partir à la rencontre du 101^{ème} département **hors des sentiers battus**.



Bienvenue dans l'île au lagon

- | | |
|---|------------------------------------|
| 7 Une destination authentique à découvrir | 15 Des animaux de Mayotte |
| 8 Parlons shimaoré ! | 16 Des fleurs de Mayotte |
| 10 La gastronomie | 18 Il était une fois... Mayotte |
| 11 Des fruits de Mayotte | 20 Mayotte, carrefour d'influences |
| 12 Des épices de Mayotte | 24 Ahlo Raziné ! * |
| 13 Des poissons dans notre assiette | 25 Une île musicale |
| 14 Des oiseaux de Mayotte | 25 Les grands rendez-vous annuels |

Cartes & Plans

- | | |
|---|--|
| 26 Idées balades | 3 – Joli panorama aux marches d'Acoua |
| 1 – Mont Choungui :
bienvenue sur le toit de Mayotte ! | 4 – Le Dziani Bolé : visite aux cimes du nord de l'île |
| 2 – Lac Dziani : rendez-vous
chez les Petits-Terriens | 5 – Bouyouni-Combani : à la découverte
du cœur de l'île |
| | 43 Sites archéologiques terrestres de Mayotte |

Autour du lagon

- | | |
|------------------------------------|---|
| 44 Les activités nautiques | 54 Les rois du lagon |
| 46 Les bonnes pratiques d'amarrage | 55 Réglementation d'approche des mammifères
marins à Mayotte |
| 48 Horaires des marées | 57 Les rencontres exceptionnelles |
| 52 Les animaux du lagon | |

Infos pratiques

- 58 La barge et l'amphidrome
59 Les taxis
60 Le calendrier scolaire 2017-2018
61 L'annuaire Associations écotouristiques
et culturelles, Bars et discothèques, Gîtes et

chambres d'hôtes, Location de véhicules,
Loisirs : activités nautiques, terrestres et
aériennes, Restaurants et snacks, Numéros
utiles (secours, pharmacies, hypermarchés...)

Bienvenue dans l'île au lagon

GRUPE SCOLAIRE LES FLAMBOYANTS MAMOUDZOU

Mamoudzou :

- ✓ école maternelle
- ✓ école élémentaire
- ✓ collège

Sada :

- ✓ école élémentaire



École laïque privée Les Flamboyants, Mamoudzou - Tél. : 0269 61 55 17 - Mail : ecole-mayotte@lesflamboyants.fr

École laïque privée Les Flamboyants

UNE DESTINATION AUTHENTIQUE À DÉCOUVRIR

101^e département, l'île de Mayotte est située à 8 000 kilomètres de la métropole, en plein océan Indien. L'île fait géographiquement partie de l'archipel des Comores, à **mi-chemin entre les côtes malgache et africaine**.

Mayotte est **composée de deux îles principales** qui ont pour écrin **l'un des plus beaux et plus vastes lagons coralliens au monde**. 1 500 km² de lagon, délimités par une double barrière récifale de 160 km de long entrecoupée par une dizaine de passes dont la plus connue est la passe en S.

Une eau limpide qui laisse entrevoir des coraux multicolores, des poissons exotiques polychromes, des tortues en train de brouter paisiblement les herbiers... Une vingtaine de petits îlots flottent à l'intérieur de ce magnifique lagon, un bonheur pour les plaisanciers, mais aussi **un havre de paix** pour la vingtaine d'espèces de mammifères marins qui s'y promène en toute quiétude : **dauphins, baleines, dugongs...**

Parlons shimaoré !

LA BASE

Bonjour	Jéjé	Combien ça coûte ?	Kissajé... ?
Bonjour (à un aîné)	kwezi	Où est... ?	...Havi ?
Ça va bien	Ndjema	Monsieur	Mogné
Bienvenue	Caribou	Madame	Boueni
Au revoir	Kwaheri	Blanc	Mzungu
Merci	Marahaba	Je t'aime	Ni si houvendza

CONJUGAISON

L'infinif est marqué par le préfixe U placé devant le radical verbal.

Au présent, sous la forme affirmative, on ajoute un préfixe au radical en fonction de la personne :

Je	Ni-su ou ni-si
Tu	U-su ou u-si
Il	la-su ou a-si
Nous	Ri-si ou ri-si
Vous	Mu-su ou mu-si
Ils	Wa-su ou wa-si

Ainsi, pour le verbe ufanya, qui signifie faire, l'on conjuguera ainsi à la forme affirmative :

Je fais	Nisifanya
Tu fais	Usifanya
Il fait	Asifanya
Nous faisons	Risifanya
Vous faites	Musifanya
Ils font	Wasifanya

Sous la forme négative, le préfixe change et devient :

Je	Tsi-su ou tsi-si
Tu	Ku-su ou ku-si
Il	Ka-su ou ka-si
Nous	Kari-su ou kari-si
Vous	Kamu-su ou kamu-si
Ils	Kawa-su ou kawa-si

Autre exemple, le verbe venir, uja, se conjugue ainsi à la forme négative :

Je ne viens pas	Tsisuja
Tu ne viens pas	Kusuja
Il ne vient pas	Kasuja
Nous ne venons pas	Karisuja
Vous ne venez pas	Kamusuja
Ils ne viennent pas	Kawasuja



Caribou bébé

Puériculture, mobilier, layette, jouets...
Rond-point de Méga Kawéni
Tél. 02 69 60 26 19
cariboubebe.com
Retrouvez-nous sur 



















N°01 ▶ P.38

QUELQUES MOTS

Oui Ewa	Métropolitain Mzoungou	Pirogue Laka
Non Anha	Hôpital Lapitali	Bonheur Réhéma
C'est joli Ndzouzouri	France Farantsa	Docteur Dukutera
Chez moi Dagoni	Chambre Fuko	Médicament Dalao
Aujourd'hui Léo	Travail Hazi	Je ne me sens pas bien Tsi si fétré
Hier Vojona	C'est bon Isijiva	J'ai mal Nisi kodza
Demain Mésou	C'est petit Lyo Titi	J'ai chaud Nisouana hari
Beaucoup Nyengui	C'est gros Lyo Bolé	J'ai froid Nisouana baridi
Un peu Pavi	Bon appétit Stéréhi	J'ai froid Nisouana baridi
Eau Maji	Bonne nuit Uku wa hairi !	Il y a quelqu'un ? Hodi !
Faire Ufanya	Stop Bass	Vraiment Swafi
Etoiles Nyora	Viens Ko	Pas du tout ! Hata
Lune Mwezi	Au voleur Haraka mwidzi !	Peut être Ladda
Soleil Jua	Oignons Baswili	Jusqu'à Ata
Pluie Vua	Cannelle Darasini	Doucement Volévolé
Vent Péco	Curcuma Dzindzano	Tout de suite Kamwé
Enfant Mwana	Poivre Vilivili	Vite Haraka
Mer Bahari	Vanille Lavani	À gauche Kumeni
Terre, Monde Dunia	Goyave Pwera	À droite Potroni
Quoi Trini	Fruit de la passion Barabadjini	Se laver UDzihosa
Jour Asoubwihi	Pastèque Trongo Maji	Savon Subani
Nuit Uku	Pomme cannelle Konokono	Manger Ula
Matin Asubuhi	Tamarin Uhaju	Père Baba
Midi M'Tsana	Fruit à pain Frampé	Mère Mama
Piment Poutou	Manioc Muhogo	Fils, fille Mwana
Mal fait Magnégné		Ici Vanu
Djaoula Croyant (Homme)		Là bas Houlé
Dipé Pain		

LA GASTRONOMIE

Pour se restaurer, rien ne vaut à Mayotte l'atmosphère bon enfant des **mamas brochettes**. Des femmes installées aux abords des routes et préparant des brochettes de viande ou des ailes de poulet très prisées, peu chères et appelées les **mabawas**.

Entre 30 et 50 centimes la brochette (cela dépend de la bochetterie), servie avec du **poutou** (piment) et des bananes, du manioc ou du fruit à pain frits, le dépaysement est total.

Cela étant dit, il est possible aussi de trouver à Mayotte une authentique cuisine malgache, chinoise, ou bien sûr mahoraise ! Le riz y tient une place de choix, de même que le lait de coco et, bien sûr, les épices.

Parmi les plats phares de la gastronomie locale le **mataba** (brèdes de manioc mijotées au lait de coco), le **pilao** (riz cuisiné avec des morceaux de viande et des épices), le **mtsolola** (banane verte et viande ou poisson mijotés dans un bouillon), le **kangué** (plat à base de viande de bœuf bouillie) ou encore le **romazava**, hérité de Madagascar (bouillon de viande et de brèdes mafanes).

Un univers de saveurs mahoraises

Qui a dit que la seule cuisine locale consiste en Manioc, et mabawa/brochettes ?

Si vous n'avez encore jamais entendu parler du **Massango**, d'une **M'katré Wafoutra**, d'un **M'Bouyou** ou d'un **Bengani**, il est encore temps de vous mettre à la page, ne serait-ce que de passage sur l'île aux parfums pour la semaine !

Au cœur du quartier qui en porte le nom, le restaurant

Le **Boboka** se tient caché et cultive son aspect discret, réservé aux connaisseurs...

Les jus de fruits frais sont faits maison, comme ce jasmin qui embaume les alentours : un moment de détente en sa simplicité toute locale, que vous propose

Abdoul, dans un festival de rougail, de requin, de brèdes, de **cardamome**, de dorade, de **Mataba** ou de viande **Kino**...

Effectivement, un petit goût de revenez-y quand on quitte cette table, avec une bonne tranche de sourire, comme une tranche de fruit à pain !

📍 N°02 ▶ P.32



AGORA Market
Primeur - Epicerie - Produits exotiques

Les hauts des jardins du collège - Mamoudzou - 02 69 62 34 89

GÂTEAUX BIO



PETIT DÉJEUNER



SNACKING
tous les midis

GRAINS SECS BIO



FRUITS FRAIS



Arrivages réguliers de produits alimentaires bios - Primeur - Épicerie fine exotique

LES FRUITS DE MAYOTTE



Corossol, *Konokono en shimaoré*

Le corossol, appelé aussi corossol épineux, ou encore cachiment, comme d'autres fruits des arbres du genre *Annona*, est le fruit du corossolier. La chair du corossol est comestible et a un goût à la fois sucré et acidulé.



Carambole, *Uhaju wa shihindi*

La carambole est un fruit exotique présent sur les étals toute l'année. Sa jolie forme étoilée, une fois découpée, en fait un élément décoratif pour les assiettes. Mais elle est également délicieuse à consommer, et sa richesse en vitamines en fait un véritable concentré d'énergie.



Pomme cannelle, *Konokono matsa*

Le fruit de l'arbre *Attier* est gros comme une pomme. Sous ses écailles dures se trouve une chair blanche, tendre, sucrée et parfumée qui se mange telle quelle. Elle est criblée de pépins ronds et aplatis d'environ 1 cm de diamètre.



Litchi, *Litshi*

L'espèce d'arbre tropical *Litchi chinensis* a été introduite pour la production fruitière dans d'autres régions tropicales, notamment aux Comores.

Banane, *Sindza ou trovi*

Ce fruit est issu du bananier qui contrairement aux idées reçues n'est pas un arbre, mais une plante herbacée. Il y en a différents types dont les petites de couleur jaune et des plus grandes vertes appelées "trovi". Ces dernières sont consommées grillées ou frites en tant que chaoula (c'est-à-dire les condiments qui accompagnent la viande).

Mangue, *Manga*.

Djoro "la mangue mûre"

La mangue est le fruit du manguier, grand arbre tropical de la famille des *Anacardiaceae*. Sa chair est jaune foncé, onctueuse et sucrée, avec un goût de pêche et de fleur. Selon les variétés ou lorsque le fruit est trop mûr, la chair devient parfois filandreuse.



Jaque, *Fenesi*

Fruit du jacquier, la pomme de jacque est une polydrupe pesant généralement plusieurs kilos (de 1 à 36 kg), fruit d'un arbre appartenant à la même famille que les mûriers, celle des *Moraceae*. La chair du fruit mûr, à odeur forte et sucrée (semblable à un mélange d'ananas et de mangue), peut être consommée crue ou préparée en confiture.



Ananas, *Nanasi*

De petite taille à Mayotte, ils sont juteux et très sucrés. Il est issu d'une plante xérophyte, originaire d'Amérique du Sud (nord du Brésil), d'Amérique centrale, et des Caraïbes. On le retrouve sur les étalles des bouénis de décembre à mars.



Fruit de la passion

Il est issu de la grenadille (*Passiflora edulis*) qui est une plante grimpante de la famille des *passiflores*. Riche en vitamine A et vitamine C ce fruit est utilisé frais à consommer directement ou en salade de fruits, mousse, ou encore jus.



📍 N°01 ▶ P.32



Domaine de Kavani

à partir de **70€**

☎ 0269 63 08 10
☎ 0639 05 02 76
✉ domaine.kavani@gmail.com
🌐 www.domainedekavani.com




📍 6 rue du Stade Cavani, Rond Point de Baobab les hauts, passage entre le nouveau SODIFRAM et la SOMACO.

LES ÉPICES DE MAYOTTE

Cannelle, *Mdarasini en shimaoré*

Il existe deux sortes de cannelle. C'est un petit arbre à feuillage persistant et à l'écorce épaisse, irrégulière et très aromatique. Elle est originaire d'Inde et du Sri Lanka, mais on la retrouve aussi à Madagascar et au Brésil. Au delà de ses vertus gustatives, elle possède de nombreux bienfaits pour la santé, et on peut l'employer pour soigner, ou tout du moins soulager, certains maux de tous les jours.



Curcuma, *Dzindzano*

Le curcuma est une plante herbacée vivace originaire du sud de l'Asie. Son rhizome séché et réduit en poudre est une épice très populaire. Le curcuma est un des principaux ingrédients du cari, un mélange d'épices omniprésent dans la cuisine indienne. Il est également connu pour ses vertus thérapeutiques.



Girofle, *Karrafou*

Le giroflier ou girofle est un arbre originaire d'Indonésie. En cuisine, il est utilisé pour le pain d'épices, les biscuits en mélange avec la cannelle, le pot-au-feu et la plupart des currys.



Piment, *Poutou*

Les piments sont originaires d'Amérique du Sud et d'Amérique centrale. Les différents piments ont des saveurs ou des parfums distincts. Un piment d'Espelette n'a pas le même goût qu'un piment thaï...



Combava, *Coumvava*

Le combava est un agrume plus



petit et plus acide que le citron, a un arôme très intense, rappelant la citronnelle. On utilise le fruit ou la feuille pour relever le goût de nombreux plats, comme les rougails de tomates ou les sauces au piment.

Gingembre, *Singuizou*

Le gingembre, *Zingiber officinale*, est un rhizome utilisé en cuisine et en médecine traditionnelle. Il était dénommé *zenj* par les marchands arabes, d'où vient le nom de "Zanzibar", où les Arabes allaient chercher le gingembre. Au Moyen Âge, le gingembre était considéré comme une plante magique aphrodisiaque. Les jeunes racines de gingembre sont juteuses et charnues avec un goût très doux. Plus vieilles, elles prennent un goût très fort.



Massala

Le Garam massala est un mélange d'épices torréfiées et réduites en poudre, originaire du nord de l'Inde. En hindi, "garam" signifie "chaud" et massala "mélange". La cuisine indienne et la cuisine pakistanaise ayant eu une influence importante sur la gastronomie réunionnaise, on retrouve une variante de ce mélange à la Réunion sous le nom de massalé.



Vanille, *Lavani en shimaoré*

La vanille est une épice constituée par le fruit de certaines orchidées. La culture et la préparation de la vanille nécessitent, pour obtenir une épice richement aromatique, des soins longs et attentifs. Cela en fait, rapporté au poids, l'un des produits agricoles les plus chers au monde. Née en Amérique du sud, la vanille est la "fleur noire" des Aztèques, qui l'associaient à une boisson épaisse à base de cacao. Ce sont les planteurs réunionnais qui introduisirent vers 1880 à Madagascar la culture de la vanille. La vanille a un goût doux, très aromatique et sucré.



LES POISSONS DANS NOTRE ASSIETTE

Mérou



© Christopher Meder

Le mot mérou est un nom vernaculaire qui désigne en français plusieurs espèces de poissons de la famille des Serranidae, voire celle des Polyprionidae. Il existe plus de 80 espèces dans le monde. À Mayotte, on retrouve notamment le mérou géant. Carnivore, il se nourrit de poissons, de crustacés et de mollusques. Un bon cari de mérou ne laissera aucun amateur de poisson insensible.

Barracuda



© kaschibo

Le barracuda (*Sphyraena barracuda*) est une espèce de poisson carnivore de grande taille (jusqu'à 2 m). Les barracudas vivent isolés ou en bancs. On les trouve généralement autour des récifs, mais ils apparaissent également dans les mers ouvertes. Les barracudas sont comestibles, mais il faut bien les cuire, puisque leur chair peut de temps en temps contenir une toxine, la ciguatera. Cependant, il reste un poisson à la chair délicieuse qui peut se préparer en papillote au four.

Espadon



L'espadon (*Xiphias gladius*) est une espèce de poisson pélagique des mers tropicales et tempérées, unique représentant de la famille des Xiphiidés. Il peut dépasser les 4 m de long et peser plus de 500 kg. Il possède un long "bec" (le rostre) plutôt aplati qui représente le tiers de la longueur totale de l'animal. L'espadon se nourrit de calmars et de poissons. Il peut atteindre les 90 km/h (24,9 m/s) en vitesse de pointe. Rôtie ou grillée, sa viande est un mets très recherché.

Marlin



© Keruko

Les marlins ou makaires (*Istiophoridae*) forment une famille de poissons appartenant à l'ordre des Perciformes. Elle regroupe trois genres et onze espèces. Celles-ci peuvent atteindre jusqu'à 900 kg et se trouvent dans toutes les mers chaudes de la planète. Leur rapidité et leur taille en font des poissons très recherchés pour la pêche sportive. Un steak de marlin à l'ananas peut ravir un dîner sous le ciel étoilé de l'île.

Thon



© Tom Wang

Les thons sont des poissons océaniques de la famille des scombridés. Cette famille de nageurs véloces (avec des records de 80 km/h) et de mangeurs voraces (chaque jour jusqu'à 30 % de leur poids en petits poissons ou crustacés). Ils comptent une douzaine d'espèces. Le thon jaune ou albacore (*Thunnus albacares*), qui est un thon tropical, est l'espèce la plus répandue dans la région. Un mi-cuit de thon avec une purée de fruit à pain représente un plat facile à préparer tout en étant élaboré.

Thazard



© Bignal

Le terme thazard est un nom vernaculaire désignant plusieurs espèces de poissons apparentés aux maquereaux. Il est souvent confondu avec le wahoo. On le trouve dans le lagon ou près des récifs. Il peut atteindre jusqu'à 15 kg. En sushi, à la tahitienne ou encore tajine, libre à vous de choisir votre manière de le consommer.

Wahoo



© Oceanwideimages.com

Le wahoo aussi appelé thon banane. Il est membre des scombridés, qui comprend également le thon. Il est le plus grand spécimen dans la famille des maquereaux et il peut atteindre 2,5 m de longueur et 83 kg. Il est prisé pour sa chair blanche et très recherchée dans le domaine de la pêche sportive. Cuisiné au four et accompagné de légumes vapeurs, une recette simple, mais efficace pour régaler les gourmets.

Dorade coryphène



© Digital Blue

Le coryphène¹ (du grec κορύφαινα, qui porte un casque), ou dorade coryphène ou, mahi-mahi, est un gros poisson et un prédateur puissant, prisé dans la pêche au gros. Sa taille moyenne adulte est de 1,50 mètre pour 20 kg et peut atteindre 2 m pour 40 kg. Ce poisson très rapide peut atteindre des vitesses dépassant les 50 nœuds. Des brochettes de dorades au citron constituent un classique en la matière.

LES OISEAUX...

148 espèces de volatiles sont observables dans le 101^{ème} département. Certaines sont migratrices. D'autres sont endémiques ou nicheuses. Voici une liste non exhaustive de ces oiseaux que vous trouverez peut-être sur votre chemin.



Crabier blanc

En danger d'extinction à l'échelle mondiale, ce héron niche en colonies dans nos mangroves. Le Crabier blanc est reconnaissable par son plumage blanc et son bec bleu en période de reproduction. Attention, son cousin le Héron garde-bœufs lui ressemble énormément à la différence que le bec de ce dernier est jaune.



Râle de Cuvier

Cet oiseau sait se faire très discret en se déplaçant au sol dans la végétation dense des zones humides intérieures de l'île. Connaître son chant permet de le repérer beaucoup plus facilement. Pourtant considéré comme disparu il y a peu, sa reproduction a été confirmée sur Mayotte en 2016.

Souïmanga de Mayotte

Le Souïmanga est l'une des trois espèces endémiques de l'île. Il est parfois identifié à tort comme un colibri. En effet, son comportement de nectarivore et ses couleurs exotiques, le rapproche énormément de cette famille d'oiseaux. Un regard attentif sur les arbres à fleurs, présents dans la plupart des jardins, permet d'observer facilement cette espèce.



Drongo de Mayotte

Faisant partie des trois espèces endémiques de Mayotte, le Drongo est typiquement forestier. On le retrouve dans la plupart des forêts naturelles intérieures de l'île. Il parcourt le sous-étage des arbres pour se nourrir de cigales qu'il capture à l'aide de son bec. Facilement identifiable, cet oiseau noir possède une queue caractéristique.

Petit-duc de Mayotte

De la famille des hiboux, le petit-duc de Mayotte est un oiseau nocturne endémique de l'île. En journée, il se cache dans des amas de feuillages ou de lianes ce qui le rend très discret. Son chant composé de 5 à 6 répétitions de "Hou hou" permet de l'identifier beaucoup plus facilement. Son régime alimentaire est principalement composé d'insectes.



Les anges gardiens de l'avifaune

Ces fiches ont été réalisées par l'association de protection et d'observation des oiseaux de Mayotte, le Gepomay. Depuis février 2010, date de sa création, l'organisme travaille à l'étude de l'avifaune et de ses habitats (mangroves, vasières, falaises, forêts...).

Siège social

18 rue de la Vigie 2
97650 Mstangamouji

Bureau

48 rue des 100 villas
Mamoudzou
gepomay@gmail.com
+262 639 03 16 20



DES ANIMAUX

Si Mayotte n'abrite pas de grands mammifères à l'instar de ses voisins africains, l'île possède toutefois une diversité animale originale. Les impressionnantes scolopendres ou les gracieux néphiles, ces fines araignées très répandues, font partie des incontournables. Mais certains animaux sont presque devenus des symboles locaux, c'est le cas du maki de Mayotte, de la roussette ou des geckos.

Maki, *Comba*

Le maki est un primate lémuriforme considéré comme une variété du Lémur fauve (*Eulemur fulvus*) de Madagascar. On le trouve aussi à Anjouan dans l'archipel des Comores, où il aurait été introduit par l'homme à partir de Madagascar.

Curieux, il n'est pas rare qu'il s'aventure à approcher l'homme pour si vous tendez un morceau de banane ou de mangue.

Roussette, *Dremela*

La roussette est une grande chauve-souris dont la taille varie entre 1 m et 1,4 m d'envergure pour un poids d'environ 700 grammes, ce qui en fait une curiosité de l'archipel des Comores où elle est endémique sur trois îles. Bien qu'elle soit une chauve-souris, on peut l'observer aisément durant la journée. Son heure de prédilection reste toutefois la fin de journée où elle est particulièrement active. Et contrairement aux idées reçues dont souffre cette espèce, celle-ci est frugivore.



Tangue, *Landra*

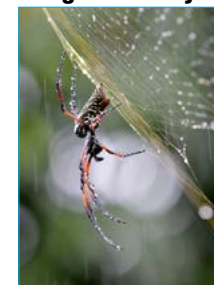
Le landra est une espèce de petits mammifères de la famille des Tenrecidae. Cet insectivore terrestre couvert de piquants à l'apparence d'un hérisson commun, bien qu'il en soit très éloigné. Originaire de Madagascar, il a été introduit comme source de nourriture dans certaines îles de l'océan Indien dont Mayotte. Sa chair est très appréciée en plat cuisiné et sa chasse est réglementée.

Caméléon, *Tarondro*



C'est un reptile diurne. Le mâle est plus grand que la femelle et la queue représente un peu plus de la moitié de sa longueur totale. Le mâle est de couleur verte (parfois grisâtre) qui est variable en fonction du milieu. La femelle quant à elle est généralement plutôt jaunâtre, avec néanmoins des variations de couleur en fonction des individus. Il fréquente la forêt, les jardins, les arbustes isolés. Cette espèce ovipare pond de 6 à 12 œufs par pontes, dans un trou creusé dans le sol par la femelle.

Araignée de Mayotte



Nephila comorana est une espèce d'araignées aranéomorphes de la famille des Nephilidae. Cette espèce est endémique de l'archipel des Comores. Non venimeuse, elle impressionne par sa taille et l'envergure de ses toiles connues pour leur robustesse.

Gecko



Le gecko diurne à poussière d'or est une espèce originellement endémique du nord de Madagascar. Elle a été introduite dans l'archipel des Comores et à La Réunion. Ces animaux sont insectivores, mais peuvent parfois s'aventurer dans une cuisine ou une terrasse...

FLORE

Hibiscus



L'hibiscus (du grec ἵβισκος / hibiskos, signifiant guimauve) est un genre de plantes à fleurs annuelles ou vivaces qui comporte plusieurs centaines d'espèces.

Jasmin



Jasminum. Le jasmin est, avec la rose, pour ce qui est des espèces odorantes et capiteuses, une des deux fleurs reines de la parfumerie. Il compte beaucoup d'espèces. Le jasmin blanc ou *jasminum officinale* ou encore *jasmin officinal* est une plante grimpante vivace originaire du pied de l'Himalaya.

Ylang-ylang



Cananga odorata. L'ylang-ylang est un arbre de la famille des Annonacées, originaire d'Asie du Sud-Est. On le cultive pour ses fleurs dont on extrait par distillation une huile essentielle très utilisée en parfumerie. La distillation des fleurs fraîches se fait dans des alambics qui permettent d'isoler plusieurs fractions d'huile et peut durer jusqu'à 20 heures. Les meilleures fractions sont recueillies dans les deux premières heures.

Frangipanier



Plumeria, également nommé frangipanier, est un genre botanique se composant principalement de buissons et d'arbres feuillus originaires d'Amérique centrale. Le nom commun "frangipanier" vient de celui d'un marquis italien du XVI^{ème} siècle. Dans les conditions tropicales, la plante peut atteindre 10m de haut et nécessite peu d'entretien.

Bougainvillier



Bougainvillea est un genre d'arbustes de la famille des Nyctaginaceae. C'est une plante grimpante originaire d'Amérique latine. Selon les espèces, et s'il est cultivé en pleine terre, il peut atteindre 5 à 8 m de haut. Le nom bougainvillier provient de l'explorateur Bougainville né le 12 novembre 1729 qui en rapporta pour la première fois du Brésil au 18^{ème} siècle.

Orchidées



Orchidaceae. Les Orchidées ou Orchidacées forment une grande famille de plantes monocotylédones. C'est une des familles les plus diversifiées, comptant plus de vingt-cinq mille espèces, réparties en huit-cent-cinquante genres. À Mayotte, on parle d'orchidées des manguiers, la plante grimpant le long du tronc du célèbre arbre fruitier.

Allamanda



Allamanda cathartica est un arbuste grimpant de la famille des Apocynaceae, originaire d'Amérique du Sud tropicale. À La Réunion, outre le terme allamanda, coupe-trompette d'or et monette sont aussi employés.

C'est une belle grimpante de croissance rapide qui se couvre de larges fleurs d'un beau jaune éclatant.

Rose de porcelaine



Etilingera elatior. La rose de porcelaine est une espèce appartenant au genre *Etilingera* de la famille des Zingiberaceae, originaire de Malaisie. Cette vivace tropicale est difficile de culture, car elle demande de la chaleur, de l'humidité et beaucoup de lumière. Sa taille peut atteindre plus de 6 mètres de hauteur. Cette plante est comestible ; les jeunes rhizomes sont consommés en salades, mais servent aussi dans la pharmacopée traditionnelle.

Vanille de Humblot



Vanilla humblotii. Plante indigène caractéristique de la forêt naturelle sèche et littorale. C'est une liane à feuilles réduites, sa tige peut être de couleur vert grisâtre à vert brunâtre et son diamètre peut atteindre 3 cm. Espèce protégée par arrêté préfectoral.

Hibiscus des Comores



Hibiscus comorensis. Plante endémique et rare, elle évolue en forêt sèche naturelle. Cet arbuste a des feuilles pendantes, cordées et allongées.

L'APAJH Île de Mayotte agit pour l'inclusion des personnes en situation de handicap.

Emploi



Logement



Santé



Vie civique



Loisirs



Éducation



Vie affective



APAJH
Île de Mayotte



Reconnue d'utilité publique

Bat F Centre Maharajah • 8 rue de l'archipel
• 97600 MAMOUDZOU



Associations
fédérées en France
métropolitaine et outre-mer



+ 30 000
Personnes
accompagnées



Près de
14 000
Collaborateurs

L'APAJH Île de Mayotte est une association
adhérente à la Fédération APAJH,
principale association tout handicap en France.

Le gîte du mont Combani

Bungalows - Table d'hôtes - Séminaires - Cocktails

NOUVEAU !
- Parcours de minigolf
- Brunch

Sur réservation au 0639 69 37 04
montcombani@gmail.com
www.gitedumontcombani.com

Vente de fleurs tropicales

IL ÉTAIT UNE FOIS... MAYOTTE

Zéna M'Déré, la chatouilleuse

Leader du "collectif des femmes pour la vie publique" dit des "chatouilleuses", Zéna M'Déré était une des figures de proue dans les années 60 et 70, du "non" à l'indépendance des Comores et donc du "oui" au maintien de Mayotte française. Elle fait aujourd'hui, partie des grands noms de l'histoire mahoraise.

Née vers 1917 à Mayotte, décédée le 27 octobre 1999 dans son île natale, Zéna M'Déré est la fille de Madi M'Déré et de Moidachi née Ali, une des familles très proches du Sultan Mawana. Selon Héléne Mac Luckie, journaliste et historienne, elle s'est mariée trois fois sans avoir d'enfant. Ses jeunes années sont partagées entre sa famille de Mayotte et celle du nord-ouest de Madagascar, où vit une importante communauté comorienne. Non scolarisée à l'école française - c'était mal vu à l'époque - elle fait quelques études dans la Grande île avant de s'installer à Diégo-Suarez ("banlieue de Mayotte", disait-on alors) peu après sa vingtième année pour y ouvrir une école coranique. Ce n'est qu'en 1966 qu'elle retrouve Mayotte où elle s'illustre dans une fronde pour garder Mayotte dans le giron français derrière le slogan, "Nous voulons être français pour rester libres !

"Quelle tristesse de retrouver mon île dans un tel état de misère, se confie-t-elle à l'époque. On nous asphyxait, on nous affamait. Nous manquions de riz, de sucre, de médicaments, et même de tissu pour le linceul des morts. Cela m'a révoltée. Il fallait faire quelque chose !"

Et dès ces années 60 écrivent ses biographes, elle est de toutes les luttes du Mouvement Populaire Mahorais (MPM, fondé en 1963). Elle en devient même présidente et à la tête de son "commando de Chatouilleuses" elle mène une guerre sans merci contre l'administration comorienne, en laissant Marcel Henry et Adrien Giraud négocier à Paris avec les milieux politiques acquis à la cause de Mayotte française". Parmi ces combats : les jets de pierres (12 août 1966) contre le Président du Conseil de gouvernement des Comores, Saïd Mohamed Cheikh, rendu responsable du transfert de la capitale du territoire de Dzaoudzi (Mayotte) vers Moroni (Ngazidja). En 1967, elle fait partie des 22 femmes emprisonnées pour

Dans les années 60, Zéna M'Déré devient présidente du Mouvement Populaire Mahorais (MPM) et à la tête de son "commando de Chatouilleuses" elle mène une guerre sans merci contre l'administration comorienne.

avoir mené des actions violentes dans l'île. Le 13 octobre 1969, elle fait partie des militants du MPM qui empêchent une délégation de Mahorais, à la tête de laquelle se trouve Ahmed Soilihi, conseiller économique et social, de se rendre à Moroni (Grande-Comore).

C'est au cours de cette émeute que Zakia Madi trouve la mort. Le 19 août 1973, elle est en tête de la manifestation "dans le calme" pour réclamer la libération du député Younoussa Bamana (ancien président du conseil général de 1977 à 2004), arrêté après les violences exercées contre les Mahorais favorables à l'unité des Comores ("les Serrez-la-main"), et à ce titre venus accueillir le président Ahmed Abdallah à Poroani, le 25 juillet 1973, après la signature des "Accords de Juin 1973".

24 Septembre 1975 : elle fait la connaissance de Pierre Pujo, directeur de l'hebdomadaire L'Action Française, et le lendemain, elle l'amène voir son escadron de femmes à Labattoir, en Petite-Terre, en compagnie de ses deux "lieutenants", Zaïna Méresse et Bouéni M'Titi. Certains ont vu en elle le type de la femme, tantôt mahoraise, tantôt malgache qui refuse la domination des hommes. Pourtant, après la fin du combat, Mayotte étant restée dans le giron de la France, elle n'eut pas de poste récompensant sa lutte, contrairement à Marcel Henry (Sénateur), Younoussa Bamana (Président du Conseil Général) ou Adrien Giraud (Conseiller Economique et Social).



Zakia Madi est une militante du mouvement des Chatouilleuses qui fut tuée sous les bals de la "garde comorienne" lors d'une manifestation à Mamoudzou, le 13 octobre 1969.

Lors d'une conférence organisée au Conseil Général de Mayotte en 1997, une journaliste de RFO eut l'occasion de lui demander pourquoi, aucune des femmes qui ont lutté pour Mayotte française" n'a eu un poste important à Mayotte. Un peu gênée par la question, elle s'était contentée de dire (en Mahorais, alors que la question était en français) qu'elles s'étaient battues pour leurs enfants, et que ceux-ci ont aujourd'hui le pouvoir. Elle fut aussi, avant de disparaître, celle qu'on ressortait dès que les liens entre Mayotte et la France étaient évoqués. Elle reçut beaucoup de

considération de la part de nombreux simples Mahorais, et de la part de l'administration française qui lui remit la Légion d'honneur en avril 1991. Ceux qui l'ont approchée ont loué en elle le talent d'oratrice qui savait galvaniser les foules, et sa force de persuasion dans les villages de Mayotte. Elle disparut en 1999, au moment même où le MPM se divisait en deux clans antagonistes (Younoussa Bamana et Marcel Henry), et alors que Mayotte, faute d'obtenir la départementalisation, se voyait octroyer un statut lui permettant de bénéficier des moyens financiers d'un département.

Zakia Madi, la martyre

Fille du village de Ouangani (Mayotte), décédée le 13 octobre 1969 à la jetée de Mamoudzou. Adoptée par Zaïna M'Soilihina. Mariée deux fois sans avoir d'enfant, la dernière fois à Moussa Vitta. Très jeune, elle suit les militantes de la cause des "Sorodas" (chatouilleuses de Zéna M'Déré et Zaïna Meresse, en opposition aux "Serrez-la-main", ces Mahorais qui se battaient pour l'indépendance des Comores et l'union avec les trois autres îles que sont Anjouan, Grande-Comore et Mohéli) en accompagnant sa mère adoptive aux réunions publiques.

Lors d'un regroupement de ces femmes mahoraises à Mamoudzou, le 13 octobre 1969, tendant à empêcher Ahmed Soilihi, Mahorais et indépendantiste, de rejoindre la Grande-Comore pour être promu Conseiller économique et social à la place du leader pro-français Marcel Henry. Elle tombe assassinée sous les

grenades ou les fusils de la "garde comorienne" lors d'échauffourées qui font 1 mort et 20 blessés grave. Les autorités de Moroni voulaient faire un exemple. Elle est enterrée aussitôt. Affaire classée. La lumière n'a toujours pas été faite sur cette bavure de l'histoire de Mayotte.

Distinction

Le 26 février 2002, une plaque commémorative a été inaugurée par le ministre de l'Outre-mer Christian Paul, dans son village de Ouangani et chaque année ce tragique événement est vénéré par les femmes de Mayotte, un hommage lui a été au Conseil général au cours duquel un "daïra" et un "maoulida shengué" ont été interprétés en sa mémoire.



MAYOTTE, CARREFOUR D'INFLUENCES

Mayotte est incontestablement une destination de rêve au décor de carte postale, mais Mayotte est plus encore... Elle dégage une subtile harmonie entre les traditions musulmanes et africaines, malgaches ou françaises.

Sur cette terre française du bout du monde, tout le monde se dit bonjour, et l'entraide, appelée ici la "musada", est l'un des piliers fondateurs de la tradition mahoraise.

À Mayotte le temps semble s'être figé. Les habitants communiquent de plus en plus en français entre eux, mais les langues locales, le **shimaoré** et le **kibushi**, sont très pratiquées.

De même, les Mahorais conservent un mode vestimentaire atypique, s'habillant à la mode occidentale un jour, puis en habits traditionnels le lendemain. Les femmes portent un **salouva** dont elles s'enveloppent le corps et un **kichali** qu'elles placent sur leur tête.

La touche finale des mahoraises se nomme le **m'sindzano**, c'est un masque de beauté à base de

bois de santal. Les hommes eux portent le **boubou** avec un **cofia**, un petit chapeau brodé issu de l'Islam. Car Mayotte est le seul territoire français à être habité par une population à majorité musulmane (95 %). L'Islam aurait été apporté par des marchands arabes venant de la côte swahilie ou du golfe Persique. La première mosquée de Mayotte fut bâtie à **Tsingoni** sur la côte ouest de l'île en 844 après l'Hégire (soit 1466 après J.C.).

C'est un islam tolérant qui s'est accommodé de traditions animistes ou païennes.

Par exemple l'héritage appartient entièrement à la femme. Autre exemple étonnant, le Mahorais va à la mosquée, fait son pèlerinage à la Mecque et puis, naturellement, fête de plus en plus Noël. Par ailleurs, de par ses croyances animistes léguées par ses origines africaines et malgaches, il consulte régulièrement les esprits, les **djins** ou les **fundis**, des maîtres dans la guérison et les voyances, mais n'hésite pas en parallèle à consulter un docteur occidental.



Hôtel Restaurant

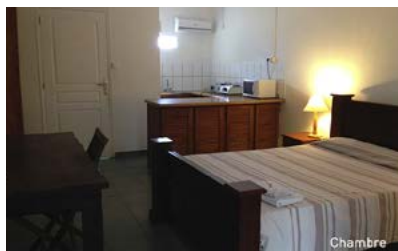
Rte de la Géole - Kawéni - 97600 Mamoudzou
0639 69 17 86
laresidence-mayotte@orange.fr



La piscine



Le salon



Chambre



1er étage studio

N°27 P.39

24 CHAMBRES
CLIMATISÉES
WIFI
TV
PISCINE

LE ROCHER
HÔTEL - BAR - RESTAURANT

LE RESTAURANT
HORAIRES
10H30-14H00
18H30-22H00
FERMÉ JEUDI ET DIMANCHE



Bp 42 97610 Dzaoudzi, Mayotte
www.lerocher-hotel.fr
Tel : 0269 60 10 10

LE NINGHA
DISCOTHEQUE

OUVERT
TOUS LES WEEK-ENDS
23H00 À 4H30
DJ RÉSIDENT
DJ KWA-T

QUAI ISSOUFALI DZAOUZDI

LEMAHABA CLUB
DISCOTHEQUE

★★★★★

OUVERT
TOUS LES WEEK-ENDS
23H00 À 5H00
DJ RÉSIDENT
DJ K-NET

Le Mahaba
Club discothèque

PLACE DE L'ANCIEN MARCHÉ MAMOUZOU

Mayotte HEBDO

Au cœur de l'évolution de Mayotte depuis plus de 15 ans...

Mayotte, l'île aux parfums, est connue pour son exceptionnel lagon, sa population accueillante, ses traditions tolérantes et sa nature exotique... Officiellement 101ème département français depuis le 31 mars 2011, elle connaît depuis quelques années une véritable révolution. Particule plongée dans le champ magnétique d'un accélérateur entre le monde swahili et Madagascar, entre l'Afrique et la France, son fort développement économique, les constructions d'écoles, ou l'arrivée du haut débit contribuent

à mille évolutions structurelles et culturelles passionnantes. Créée en mars 2000 par trois journalistes, la Somapresse compte aujourd'hui une vingtaine de salariés : profitez au mieux de votre exploration pour vous plonger avec notre équipe, appréciée pour son professionnalisme, en témoin privilégié de cette évolution ! Premier journal local depuis plus de 15 ans, Mayotte Hebdo vous attend chaque vendredi, dans 44 points de vente répartis sur toute l'île !

Mayotte Hebdo est l'hebdomadaire généraliste le plus populaire. C'est le plus important de tous les supports de presse confondus sur Mayotte. Ses ventes sont en augmentation constante de 7 % chaque année, démontrant l'intérêt toujours grandissant du public.



Et ses suppléments gratuits...



Tounda Mag est le véritable agenda culturel et événementiel de l'île, le rendez-vous hebdomadaire de la jeunesse mahoraise et tous ceux qui bougent !



Mayotte Eco suit, analyse et commente l'actualité économique de Mayotte et de la zone australe.



Mayotte Sport répond aux besoins de milliers de sportifs, licenciés ou non. Un trophée porte son nom et récompense chaque année les sportifs de l'année.



Distribué par e-mail, ce journal au format pdf créé en 1999, s'est depuis hissé au rang de 1er quotidien de l'île. Du lundi au vendredi, chaque jour Flash Infos vous apporte les toutes dernières informations. Politique, économie, faits divers, sport ou encore culture. Aucune actualité n'est oubliée.



Mayotte HEBDO

UNE ANALYSE UNIQUE SUR L'ÉVOLUTION DE MAYOTTE DEPUIS PLUS DE 15 ANS

Recevez chaque semaine à votre domicile, ou sur votre bureau, le **Mayotte Hebdo**, premier journal local selon IPSOS !

Seul hebdomadaire d'information générale, Mayotte Hebdo couvre l'actualité économique, politique, sociale, sportive, culturelle... Retrouvez depuis plus de 15 ans ses dossiers, ses annonces légales et ses suppléments : Tounda, Mayotte Eco et Mayotte Sport.

Abonnez-vous !
Abonnez vos amis !
Abonnez votre famille !



Diffusé du lundi au vendredi, Flash Infos a été créé en 1999 et s'est depuis hissé au rang de 1er quotidien de l'île.

Lu par près de 20.000 personnes chaque semaine (enquête Ipsos juillet 2009), ce quotidien vous permet de suivre l'actualité mahoraise (politique, société, culture, sport, économie, etc.) et vous offre également un aperçu de l'actualité de l'Océan Indien et des Outremer.

TOUTE L'ACTUALITÉ DE MAYOTTE AU QUOTIDIEN



OUI, je m'abonne

► Version papier

Mayotte HEBDO

Réunion-Métropole

190 € par an



Mayotte

140 € par an



► 100% numérique



89,99 € par an



► 100% numérique



180 € par an



Pour une formule multiposte, nous demander un devis.

Bulletin d'abonnement

Nom : Prénom :

Société - Service :

Adresse :

Code postal : Ville - Pays :

N° de téléphone : E-mail :

Règlement : Chèque à l'ordre de SOMAPRESSE Virement

IBAN : FR76 1871 9000 9200 9206 6620 023 / BIC : BFCOYTYXXX

Signature, date (et cachet) :

Abonnement d'un an renouvelable par tacite reconduction. Il pourra être dénoncé par simple courrier au moins un mois avant la date d'échéance.

Pour vous abonner, il suffit de nous transmettre ce bon de commande, accompagné d'un virement ou d'un chèque à l'ordre de la Somapresse.

Vous pouvez également vous abonner en ligne en vous rendant sur notre site internet à l'adresse www.mayottehebdo.com/abonnements pour la version numérique.

Pour toute demande, contactez-nous : contact@mayottehebdo.com



AHLO RAZINÉ ! *

* Allons danser !

Les vagues du week-end s'échouent en douceur jusqu'au mercredi, où l'animation nocturne s'éveille peu à peu. Bien sûr, le lundi ou le mardi, il y aura toujours quelques bars sympas dans une ambiance détendue, mais la première soirée importante sur l'agenda des "clubbers" reste le **Zen Eat** qui ferme à 5h, mais qui peut faire l'objet d'un "before" avant de se rendre au **Koropa club** dans le quartier du même nom.

C'est le week-end que les soirées se multiplient un peu partout. On peut commencer dans un bar pour des soirées sympas qu'organisent, selon vos goûts, le **Caribou** (karaoké le vendredi soir) et son bar à cocktail le **Mermoz**, le **Jungle** (concerts, DJ's), le **5/5** (DJ's, soirées antillaises, concerts locaux & malgaches), sur la barge des soirées Sound System au **Camion rouge** ou au **Camion blanc**. Le **Coude Bar**, Le **Barakili** ou le **M'Biwi** (plus Rock & DJ's), **Chez Cousin**, **Chez Nana** (karaoké le samedi soir). Plus excentrés, on trouve le **Bonito** à Hamjago, le **Relais de Bandréle**, de la musique malgache à l'**Océan Bambo** (concerts malgaches), Le **Chato** à Mouanatrindri (concerts musique du monde), le **Café Room** à Combani (concerts).

Il faut dire que depuis de nombreuses années, un groupe d'irréductibles diffusent leur son de façon officielle ou officieuse sur toute l'île, parfois même sur les plages... On pense aux soirées Sound Système d'**Atomix** et de l'équipe **Inglorious Basterds** parfois accompagnés lors de festivals (**Kariboum** ou **Dapani fait son cirque**) des artistes de la compagnie **Baob'art circus**, sans oublier celles de **Doujah Sound** (reggae).

Pour finir en boîte de nuit, vous trouverez le **Ningha** sur Petite-Terre, ou entre Mamoudzou et Majicavo-Koropa, le **Loft**, le **Bar Fly**, le Mahaba, la **Geôle** ou le **Koropa**.

Enfin, chaque année, quelques festivals se

succèdent comme le **Milatsika** à Chiconi qui couvre toutes les musiques de l'océan Indien en octobre, le **Maoré Jazz Festival** au mois de mai, le **Fescuma**, organisé par la mairie de Mamoudzou, fait suite au **Festival Inter Mizik** l'été (Fim, anciennement Festival interculturel de Mayotte) où des grands noms se sont côtoyés comme Julian Marley, fils du défunt Bob et le rappeur Kery James pour ne citer qu'eux.

Bien sûr, cette liste n'a rien d'exhaustive et nous nous excusons d'avance par ceux que nous aurions oubliés... Il ne s'agit que de quelques rayons, pour ensoleiller vos nuits tout au long de l'année !



Musique à MAYOTTE
Ecole de musique
Grande Terre et Petite Terre

À vous de jouer !

2 rue des 100 villas - Mamoudzou / Bibliothèque de Pamandzi
06 39 20 45 69 - www.musiqueamayotte.com
musiqueamayotte@wanadoo.fr [f musiqueamayotte](https://www.facebook.com/musiqueamayotte)

UNE ÎLE MUSICALE

Les chants et danses sont quasi inséparables et nombreuses sont les expressions de la richesse culturelle de l'île.

Le **m'godro** est la musique traditionnelle de Mayotte. **Gabussi**, **m'kayamba** et **n'goma** sont les instruments utilisés traditionnellement pour cette musique au rythme ternaire qui anime les soirées villageoises aux quatre coins de l'île. Dans ce registre, le chanteur de Bandréle, **Baco Ali** et son groupe **Tama music**, sont les stars incontestables et incontestées de cette décennie. Les soirées "**souloubou**" et cérémonies "**roumbou**" prennent place sur les places des villages ou les plateaux polyvalents et les stades de foot pour des "**bals poussièrè**" qui entraînent les fêtards jusqu'au petit matin.

Également très populaire, le **M'biwi** est un chant accompagné de petites percussions en rythme, que les musiciens accompagnent à l'aide de tambours de machine à laver d'où résonne un son métallique. Exclusivement féminin, ce chant est accompagné de danses où les femmes se déhanchent, deux par deux, mettant ainsi – et malgré leurs salouvas traditionnels – tous leurs atouts corporels !

Les m'biwis traditionnels se chantent lors des mariages et il est donc question d'amour. Mais le style tend à se moderniser et il est désormais permis de traiter tous les sujets dans ces chants, et il n'est plus rare d'entendre des femmes dénoncer la polygamie ou parler prévention des maladies sexuellement transmissibles.

Toujours dans le registre traditionnel, le **chigoma** est également très populaire. Il trouverait ses origines à Zanzibar, des esclaves qui pratiquaient cette chorégraphie traditionnelle pour se détendre, mais surtout pour se retrouver ensemble. Le chigoma se danse à plusieurs, en cercle et en file indienne, sur un rythme langoureux ponctué par des mouvements saccadés, rapides et courts. Comme toujours, les sons des percussions joués par quelques musiciens virtuoses au milieu des danseurs donnent le ton.

Le chigoma et le m'biwi sont dansés lors des cérémonies de mariages surtout, mais aussi pendant des événements socialement marquants et culturellement importants. Aucune manifestation politique, aucune inauguration ou visite de personnalité ne se déroule sans accompagnement musical.

Si ces traditions restent bien ancrées, et ce malgré la modernisation accélérée des modes de vie, la jeunesse s'ouvre au monde. Nombreux sont les groupes de rap et de rock à animer des concerts sur les scènes locales. Les noctambules sont également amateurs de musiques de la région, que ce soit de La Réunion ou de Madagascar. Le **maloya** est très apprécié, mais les artistes malgaches et leur **salegy** endiablé remplissent les stades lors de leurs fréquentes tournées sur l'île.

LES GRANDS RENDEZ-VOUS ANNUELS

Avril

Kariboum festival (festival de musique électronique sur la plage) Lieu : M'tsangabeach.

Exposition des arts contemporains de Mayotte (Zangoma). Lieu : Dembèni.

Fatma (Festival des Arts Traditionnels de Mayotte). Lieu : Mamoudzou.

Mai

Forum des métiers et de l'artisanat. Lieu : Mamoudzou.

Festival de l'image sous-marine de Mayotte. Lieu : Mamoudzou.

Nuit des musées. Lieu : Dzaoudzi.

Saison Jazz Festival. Lieu : Mamoudzou/Dembèni/M'tsambaro.

Battle Of The Year. Le célèbre événement de danse urbaine est qualificatif pour les finales nationales qui se tiennent chaque année à Montpellier. Lieu : Mamoudzou.

Juin

Festival du bout de l'île. Lieu : Dapani.

Course de pneus. Lieu : Mamoudzou.

Journées de l'archéologie. Lieu : Dzaoudzi.

Septembre

Festival Dzendzé ya Shitsuva (musique). Lieu : Pamandzi.

Journées du patrimoine. Lieu : Dzaoudzi.

Octobre

Festival Milatsika (musique de l'océan indien). Lieu : Chiconi.

Novembre

Festival culture Bar-bars. Lieux : Bars Barakili/M'Biwi (Mamoudzou).

Salon de la Mode. Lieu : Mamoudzou.

Festival reggae roots de l'association Nature en N'ord (Lieu changeant chaque année).

Décembre

Festival Hishima. Lieu : Mamoudzou.

IDÉES BALADES

Si la comparaison avec La Réunion n'est pas opportune, Mayotte reste un joli terrain de jeu pour la randonnée. Un GR (un sentier de grande randonnée) faisant tout le tour de l'île, permet d'effectuer plusieurs balades aux quatre coins de l'île avec un chemin bien balisé. Néanmoins, il est conseillé d'effectuer des sorties pédestres en groupe, voire de préférence avec des associations de randonneurs (Les Naturalistes, Amis Raid Rando ou Gepomay) en raison de l'insécurité. Voici un top 5 de quelques-unes des meilleures randonnées de l'île.

1 – MONT CHOUNGUI : BIENVENUE SUR LE TOIT DE MAYOTTE !

Niveau : Moyen (difficile pour les enfants et personnes âgées)

Parcours : environ 4 km

Le deuxième plus haut sommet de l'île, derrière le Bénara, est sans doute le plus connu. Son cône régulier surplombe le sud de Mayotte et offre, à son sommet à 594 mètres, une vue à 360° imprenable sur Mayotte.

Son ascension est une des activités incontournables de l'île. Peu avant le village de Choungui, un panneau annonce le départ de la randonnée. Plutôt facile au départ, l'ascension se fait de plus en plus abrupte jusqu'à relever, quasiment, de l'escalade. Il faut alors s'accrocher aux racines et aux troncs pour évoluer et



© Juliette Dussaut

déboucher sur le sommet. Préférer la saison sèche et une journée ensoleillée et claire, il ne faudrait pas se priver d'une telle vue ! La balade se fait en 1h30 environ.



© Franck Corredor



© Isabelle Bormilo

2 – LAC DZIANI : RENDEZ-VOUS CHEZ LES PETITS-TERRIENS

Niveau : Facile

Parcours : entre 8 et 12 km

Une ballade de 8 km environ jusqu'à l'aéroport, 12,5 km dans sa totalité jusqu'au retour à la barge. Le matin le parcours offre de beaux points de vue sur les différentes vues de Grande Terre, le Lac Dziani, la barrière de corail, la plage de Papani et les superbes cratères de Moya.

L'après-midi, les efforts consentis pour monter à la Vigie sont récompensés par un panorama superbe englobant Pamandzi, l'aéroport, la passe en S et en fond tout la partie sud de Grande Terre. Le retour vers la barge se fera à pied ou possibilité de faire appel à un taxi.

3 – JOLI PANORAMA AUX MARCHES D'ACOUA

Niveau : Facile

Parcours : 3 à 4 km

Une petite randonnée méconnue, mais qui vaut largement le détour pour le panorama qu'elle propose. Les marches d'Acoua, 200 environ, construites pour accéder à une antenne sur un promontoire, permettent de s'offrir une très belle vue sur la baie du même nom, sur toute la partie ouest du lagon, mais aussi sur les îlots Choizil et M'tsambaro. D'une trentaine de minutes depuis le parking improvisé sur la piste qui s'y rend, relativement facile, il faudra toutefois prendre garde aux marches, certaines d'entre elles pouvant être assez raides.



Les bénévoles des Naturalistes, environnement et patrimoine de Mayotte proposent tous les mois plus d'une trentaine de sorties pour faire découvrir l'île et son patrimoine à ses adhérents.

Pour plus de renseignements

0269 63 04 81

10, rue mamawé - 97600 Mamoudzou

www.naturalistesmayotte.fr

contact@naturmay.org

Facebook : Naturalistes de Mayotte



© Isabelle Bonillo - Dziani Bolé

4 – LE DZIANI BOLÉ : VISITE AUX CIMES DU NORD DE L'ÎLE

Niveau : **Moyen**

Parcours : 8 km

L'ascension du sommet permet d'effectuer une boucle intéressante, de forêt en champs d'ylang pour terminer sur une des plus belles vues de l'île. À Dzoumogné, emprunter une piste juste avant le collège, elle est accessible en 4x4.

On passe devant des distilleries, on remonte le lit d'un cours d'eau, on traverse la forêt, des padzas. L'ascension se termine par 170 marches. La vue est exceptionnelle sur les îlots du nord et, au loin, Anjouan.

De là, on peut au choix revenir sur ses pas ou rejoindre Mtsamboro ou le village de pêcheurs de Mtsahara, point de départ pour les îlots. La marche est longue et plutôt difficile. Éviter la saison des

pluies et, pour bénéficier du plus beau panorama possible, essayer d'atteindre le sommet à marée basse, afin de contempler la barrière de corail.



Besoin de vous divertir par des sorties (Randonnée, course à pied...)?
L'association Amis Raid Rando est créée pour répondre à vos besoins!

Pour plus de renseignements

Facebook : www.facebook.com/AmisRaidRando

5 – BOUYOUNI-COMBANI : À LA DÉCOUVERTE DU CŒUR DE L'ÎLE

Niveau : **Facile**

Parcours : 4 km

Environ 1h/1h30 de course. Une belle tranche de verdure, parsemée de rivières, traversant l'île du nord au centre. Venant de Mamoudzou, un petit faré et une rue à la sortie du pont indiquent la piste. Montez cette route récente pour atteindre le village original de Bouyouni, près d'une rivière où les femmes viennent laver leur linge.

C'est là qu'il est temps de couper le moteur et de suivre la piste ! En 20/30 min, on arrive au radial, petite maison sans fenêtre qui sert à la distribution des eaux. S'ensuit sur la même piste une montée plus ardue, pour 20 minutes plus intenses (qui peuvent très bien se faire en marchant), pour arriver aux crêtes : avec une vue magnifique sur le lagon au soleil couchant. La descente (10/15 min) se poursuit au milieu des Ylang : quand cette piste s'achève, prendre à gauche. Vous êtes à la retenue collinaire de Combani !



Chambres équipées
Climatisation
Connexion internet
Kitchenette
Parking privé



4 rue Mamawe - Mamoudzou
en face du conseil général
à côté de l'église Notre Dame de Fatima

Tel. 0269 61 36 28 / 06 39 22 41 73
hotel-lacolombe@orange.fr
www.hotel-lacolombe-mayotte.com

Les Bangas gîtes les tarifs sont consultables sur notre site internet

À 10 min de Mamoudzou nous vous accueillons dans nos bungalows de 35 ou 55 m² équipés d'une cuisine

www.lesbangas.com

Vous pourrez vous détendre sur votre terrasse privée ou au bord de votre piscine

reservation@lesbangas.com

Rte N°2 - IRONI BE - Dembêni - 97660 Dembeni
Port. : 0639 65 53 27 / 0639 20 08 82
Tél : 0269 60 54 24

Restaurant Snack à emporter Service traiteur

Le Kamoham

7 rue de l'hôpital - Mamoudzou
Tel. 02 69 60 56 23 / 06 39 22 41 73



LABATTOIR

DZAUDZI

FONGOUJOU

BAMBAO

LA FERME

VITALEMENGOU

BANDRAHANI

SANDRAVOUANGUÉ

LES DÉCASÉS

BAHONI

BANDRABASSI

Aéroport

AMPHIDROME

BARGE

JETÉE

Capitainerie

Douane

STM

Bd. des Crabes

Bd. des Crabes

RN4

Rd point Four à Chaux

Rue Solidarité
Rue Bambao
Rue Vieux Bassin
Rue Manga Magani

Rue du Commerce

Dispensaire



Pompiers

Gendarmerie

Super-marché

Mairie

Route des Badamiers

École

Route de Moya

Collège

Bd. des Amoureux

Rue de la Vigie

Rue de la Ferme

Rue Cine 2000

Rue Fr. Mitterrand

Rue des Jardins

Rue du stade

Bd. du Général De Gaulle

Collège

Rue des Télécoms

Rue Sabirif

Rue Bapobai

Rue de la Mairie

Rue de la Plage

Rue de la Mairie

Rue Roland Garros

Route de Moya

PA

Rue du Lycée

Lycée

Mamoudzou



N°	Bons plans	Page
01	Domaine de Kavani	11
02	Agora Market	10
03	Maison de la paix	29
04	Le Kamcham	34
05	Sea Blue Safari	48
06	Mayotte Découverte	55
07	L'Aquarium	59
08	L'Horizon	62
09	SIM	51



Lingerie
femmes
et hommes,
Maillots de bain,
Bijoux,
Accessoires



Dessus Dessous

ZI Nel - 0269 61 23 26

dessusdessous

Aubade

Chantelle

HOM
ENJOY THE BEST

Banana Moon
Collection Swimwear

PASSIONATA®

LOU
PARIS

MAISON LEJABY
PARIS

Marjolaine

N°02 ▶ P.39

Services à domicile

Bénéficiez de
50%
de réduction/
crédit
d'impôt*
*Selon conditions de l'art.199 sexdecies du CGI

Tifaki hazi
générateur d'emplois

20
ANS

tifaki-hazi.com

N°04 ▶ P.33

SIEMAG

L'équipement professionnel
Bureaux - Boutiques - Cuisines

ÉLECTROMÉNAGER
DE QUALITÉ !

3x sans frais

LIVRAISON
GRATUITE



En face de Sodifram Kawéni - Tél. : 0269 62 11 73

N°03 ▶ P.38

Ouverture d'un nouvel espace libre-service

Magasin - Show Room
dédié aux professionnels

Climatisation
Electricité
Froid commercial

PROMAG

Cuisines
professionnelles

VMC

DISTRIBUTEUR
EXCLUSIF
Airwell
Residential



FOUR
10 NIVEAUX
BAKERLUX
UNOX

FOURNEAU
4 FEUX VIFS
sur four
électrique
statique
BERTO'S



ARMOIRE
GASTRONORM
REFRIGEREE
MERCATUS



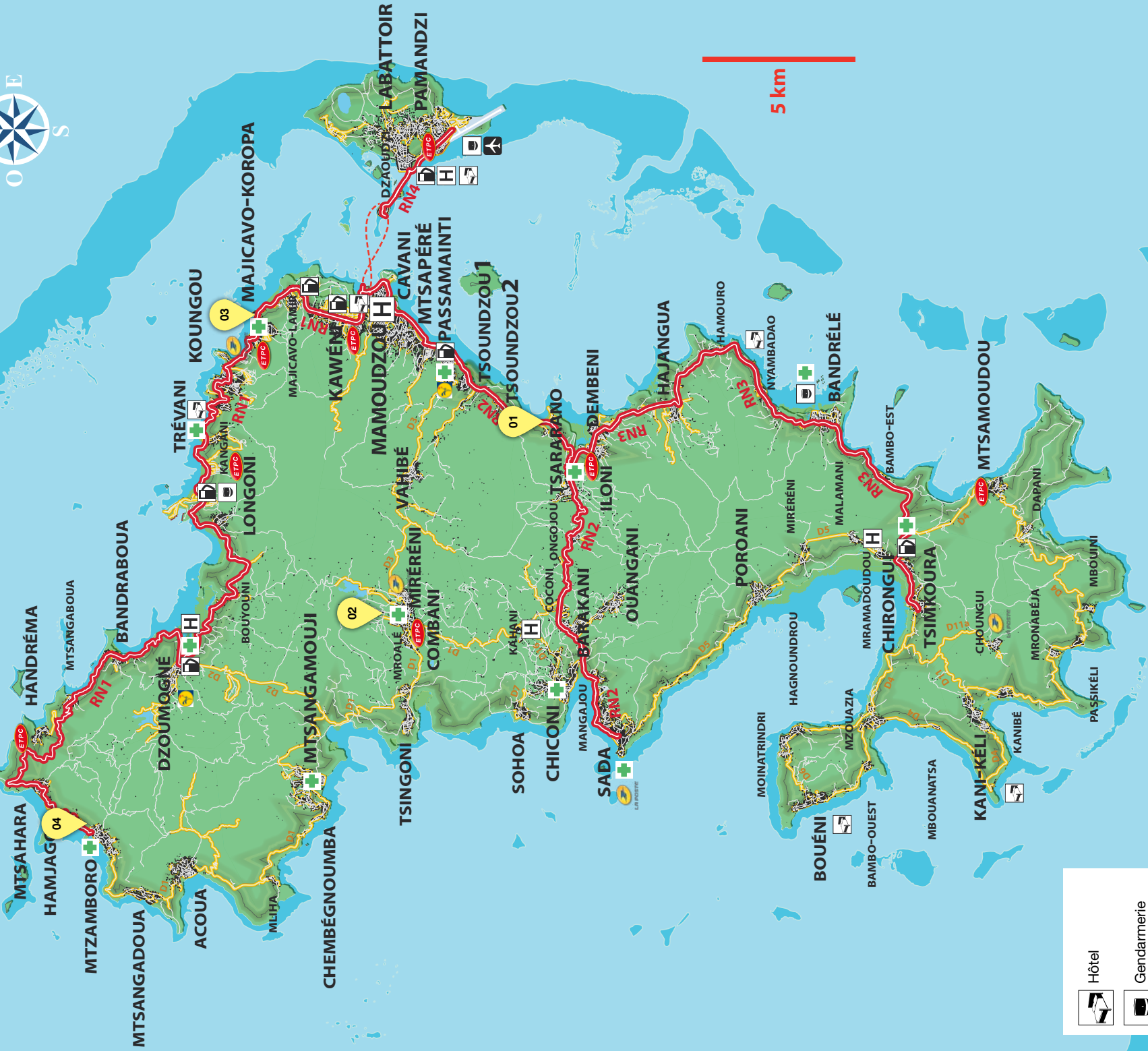
PROMAG ZI KAWENI (Ancien bâtiment SAV SFR) - Tél : 02 69 63 28 51



N°08 ▶ P.38



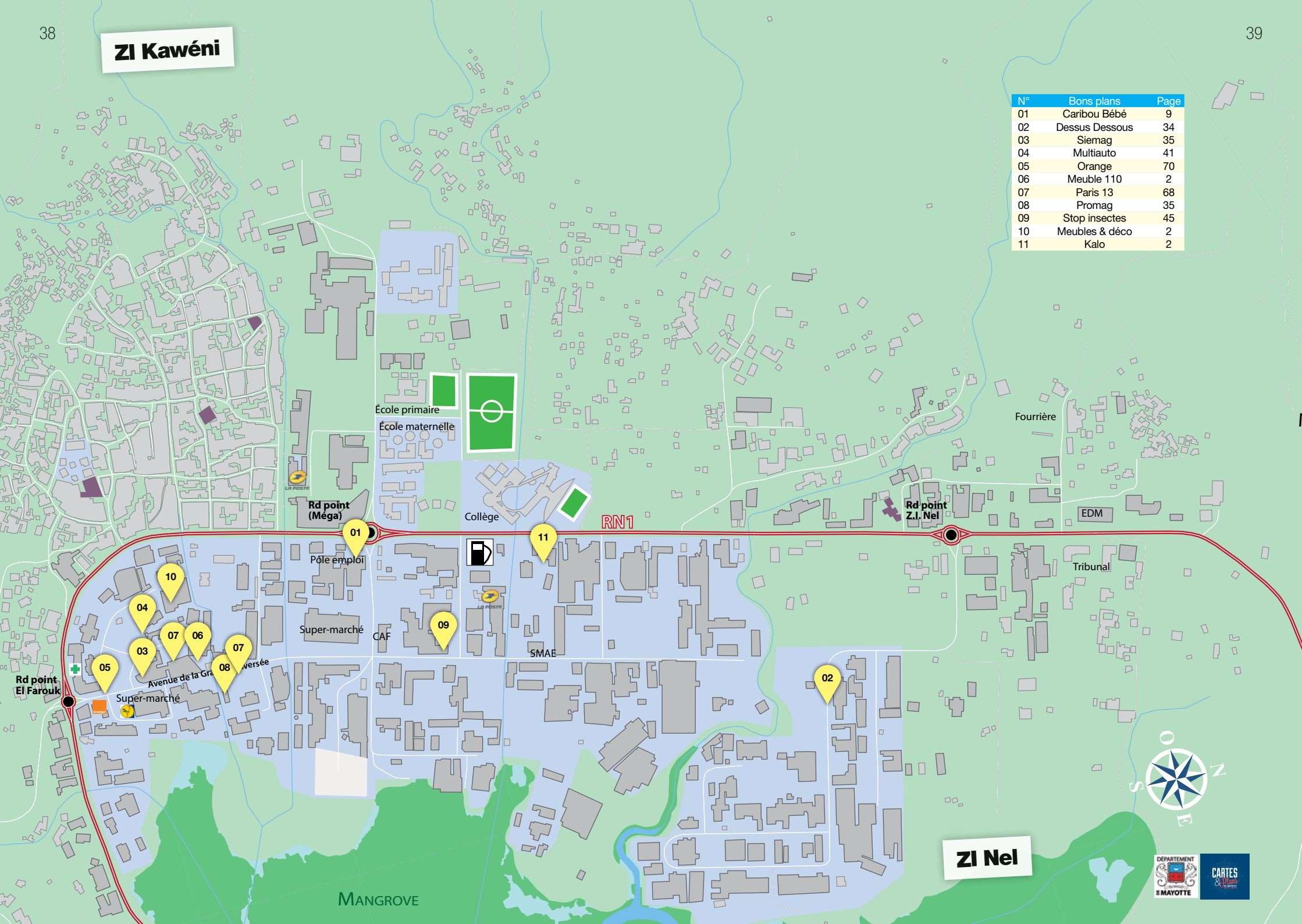
N°	Bons plans	Page
01	Les Bangas	29
02	Gîte du Mont Combari	35
03	Koropa	69
04	Saveur des îles	42



	Hôtel
	Gendarmerie
	Station essence
	Hôpital
	Pharmacie

ZI Kawéni

N°	Bons plans	Page
01	Caribou Bébé	9
02	Dessus Dessous	34
03	Siemag	35
04	Multiauto	41
05	Orange	70
06	Meuble 110	2
07	Paris 13	68
08	Promag	35
09	Stop insectes	45
10	Meubles & déco	2
11	Kalo	2



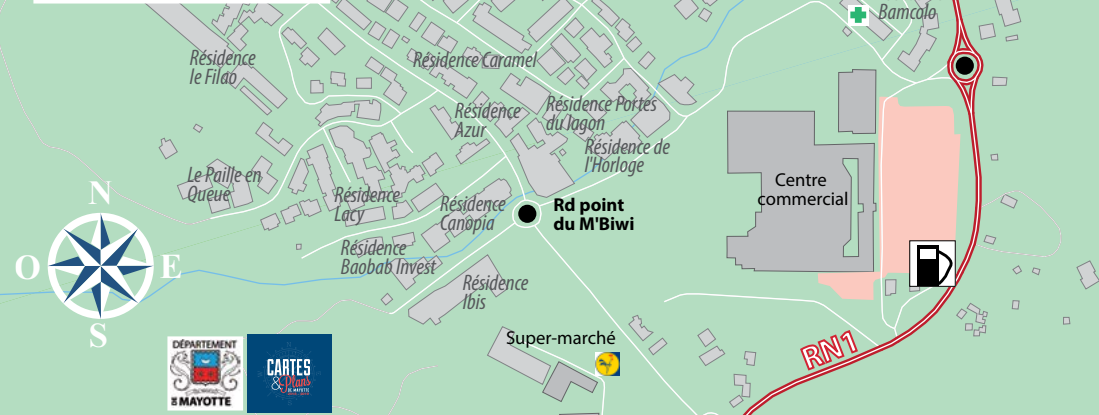
ZI Nel



Les 3 vallées

LES HAUTS VALLONS

N°	Bons plans	Page
01	Je veux savoir	40
02	Maki conduite	40



N°02 ▶ P.40

AUTO-ECOLE MAKI CONDUITE

Permis B, AAC, Supervisé, Perfectionnement



Partageons la route ensemble

7 boulevard Salama
MAJICAVO LAMIR
Quartier Saïd Colo
TSARARANO
(en face du lycée)
Tel : 06 39 23 39 74
Email : maki.conduite@gmail.com
f Maki Conduite



N°15 ▶ P.40

L'ÉCOLE

JE VEUX SAVOIR
JE VEUX M'AMUSER

École maternelle et élémentaire Privée – Soutien scolaire - Centre de loisirs

SADA

Rue Chanfi Safa
Quartier Mtsagamtiti
0639 69 27 96 - 0639 67 98 28

MAJICAVO

11 lotissement Bamcolo
Majicavo Lamir
02 69 62 39 04 - 06 39 20 15 79

PÉDAGOGIE
MONTESSORI
MATERNELLE
www.mayshopweb.com/jeveuxsavoir-mayotte

MultiAuto

Location - Vente de Voitures
REUNION - MAYOTTE

LOCATION DE VOITURES

5 AGENCES MAYOTTE / REUNION

à partir de

19€

Kilométrage illimitée / Assurance comprise / Climatisée

NOS ACTIVITÉS

Service changement carte grise

Vente de voitures neuves



Vente de voitures d'occasion

Mécanique générale - Carrosserie

Vente de pièces détachées

Service rapide (Pneu, vidange, freinage, distribution)

Lavage de voiture

Gardiennage Aéroport

Dépannage 24h/24h

MAYOTTE - GRANDE TERRE

BP 780 - ZI Kawéni 97600 MAMOUZOU

☎ 0269 612 299

☎ 0269 610 220

☎ 0639 690 642

✉ mayotte@multiauto.fr

MAYOTTE - PETITE TERRE

Aéroport de Pamandzi 97610 DZAOUDZI

☎ 0269 614 195

☎ 0269 610 220

☎ 0639 690 649

✉ aeroport.mayotte@multiauto.fr

REUNION - SAINT DENIS

67 rue Léopold Rambaud 97490 SAINTE CLOTILDE

☎ 0262 290 166

☎ 0262 292 484

☎ 0692 703 703

✉ reunion@multiauto.fr

REUNION - SAINT PAUL

358 bis rue Saint Louis 97460 SAINT PAUL

☎ 0262 343 535

☎ 0262 343436

☎ 0692 405 554

✉ reunion.ouest@multiauto.fr

REUNION - SAINT ANDRE

46 rue Victor Hugo 97440 SAINT ANDRE

☎ 0262 500 505

☎ 0262 376 836

☎ 0692 320 303

✉ reunion.est@multiauto.fr

Agence à l'aéroport Roland Garros à l'île de La Réunion à partir du 1^{er} Aout 2018✉ aeroport.reunion@multiauto.fr



Tél. : 0269 61 64 03 / 0639 09 40 88 - Club63.max@gmail.com
1622 route départementale - 97630 M'tzamboro



N°04 ▶ P36

SITES ARCHÉOLOGIQUES TERRESTRES DE MAYOTTE

(Mis en évidence par la SHAM depuis 1991 et sur lesquels elle est intervenue)

Acoua : site côtier caractérisé par une mosquée écroulée (agnala mkirini) et une enceinte.

Bandrélé mjini : site côtier avec mosquée ruinée et enceinte fortifiée.

Chirongui : mosquée ruinée, ancien zihara et présence de tessons.

Dembeni mjini : mosquée en ruine avec tombes et morceaux d'enceinte.

Domweli : mosquée détruite et site toujours attaqué par l'urbanisation.

Dzaoudzi : mosquée disparue datant du 19^e siècle. Canons et bâtiments du 19^e siècle.

Dzoumonye : site de l'arrière-pays avec mosquée à demi conservée, appelée aussi mangabe.

Site industriel du 19^e siècle : restes de bâtiments et machines.

Foungoujou : colline occupée par une nécropole, avec tombe à ailes.

Hajangoua : site classique avec mosquée ruinée, reste de mirhab et traces d'enceinte.

Hajangoua : site industriel du 19^e siècle (machines, nombreux bâtiments).

Iloni : site côtier disparu avec présence de tessons.

Jimawe : site côtier étendu avec mosquée ruinée (mirhab complet), tombes, traces d'occupation et d'enceinte.

Kangani : site sur promontoire avec mosquée écroulée, enceinte et zone de pierres.

Dans le village, reste de bâtiments et machines du 19^e siècle.

Kani-keli : site côtier avec présence de tessons.

Kaoueni : site industriel du 19^e : cheminée.

Karoni : site côtier avec présence de tessons.

Kouale : site de l'arrière-pays avec présence de tessons.

Koungou : site de l'arrière-pays : restes de mosquée et zone de tessons.

Mangajou : site de l'arrière-pays avec présence de tessons.

Majikavo : site côtier, étendu, avec enceinte et nombreux tessons.

Majimbini : ancienne "maison de la convalescence" restaurée.

Maoueni (gagani) : site en surplomb de mangrove, avec mosquée en partie debout.

Mavingoni : site de l'arrière-pays avec mosquée en pisée et traces d'occupation.

Mazamoni : site sur éperon dominant la mangrove : vaste zone empiérrée et tessons.

Mirandole : site en bord de lagune et de lagon

avec mosquée et puits.

Mirereni : site industriel du 19^e siècle (machines, bâtiments).

Mitseni : site côtier caractérisé par une mosquée, des traces de mur et d'occupation humaine.

Moutsamoudou : site côtier avec présence de tessons.

Mtsamboro : habitat urbain en bordure de lagon.

Mtsamboro îlot : site côtier avec présence de tessons.

Niambani : site côtier avec zones de tessons classiques.

Ouangani : site de l'arrière-pays avec mosquée et tessons.

Ourini : site avec tessons, tombes et restes d'édifice religieux.

Pole : site avec mosquée complète, tombeau et zone d'occupation.

Songoro mbile : site de l'arrière-pays avec vestiges de tombeau, tombes et tessons.

Soulou : site côtier avec tessons ; site industriel avec bâtiments, jetée et cheminée.

Tsararano : site de l'arrière-pays avec mosquée en pisée.

Tsingoni : site sur promontoire avec mosquée remaniée et tombes variées.

Tsountzou : site côtier avec présence de tessons.



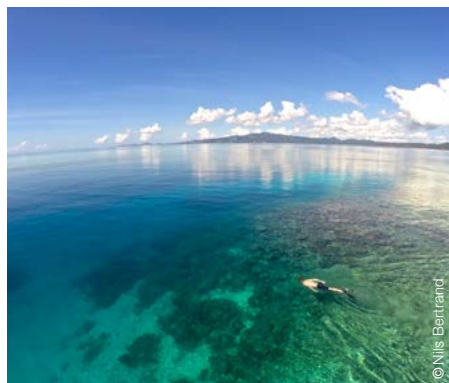
© Promenades historiques et archéologiques, terrestres et sous-marines ; à Mayotte. Par LISZKOWSKI H.D

LES ACTIVITÉS NAUTIQUES

Si Mayotte n'est pas réputée pour ses vagues pour le surf à cause de la barrière de corail, les eaux mahoraises offrent une panoplie d'activités nautiques comme la plongée sous-marine, le paddle, le ski nautique voire même le kite-surf pour les amoureux de glisse prêts à prendre le bateau pour dompter les alizés à l'extérieur du lagon. Revue des différentes possibilités.

Contrairement aux idées reçues, il est possible dans l'île aux parfums de réaliser diverses activités nautiques autres que le PMT (palme-masque-tuba). Ski nautique et wakeboard (planche de surf avec fixations) sauront répondre aux envies des amateurs de sports extrêmes. Pour cela, des entreprises proposent ces activités : Hippocampe Plongée à Mamoudzou, O'lolo Mayotte Voile et Le 23 à Bandré. Ces deux structures offrent aussi des sorties en voilier, la location de stand-up paddle ou encore de kayak. Un petit tour de l'îlot Bandré en kayak monoplace ou biplace depuis la plage de Sakouli séduira les amoureux de sports et de découvertes.

Le restaurant de La Marine à Acoua propose également la location de kayaks de mer, idéal



© Nils Bertrand

pour découvrir d'une autre manière les plages et îlots du nord.

Pour la plongée sous-marine, vous trouverez une kyrielle d'agences ou clubs proposant des initiations et expéditions en mer. Le grand classique dans ce domaine à Mayotte reste la célèbre sortie à la passe en S pour observer la richesse sous-marine de l'île. Il y a donc l'embaras du choix, à vous de choisir selon vos envies ! Pour tout renseignement, reportez-vous à l'annuaire situé à la fin de ce petit guide.



© WWW.PHOTO-SOUSHARINE.COM

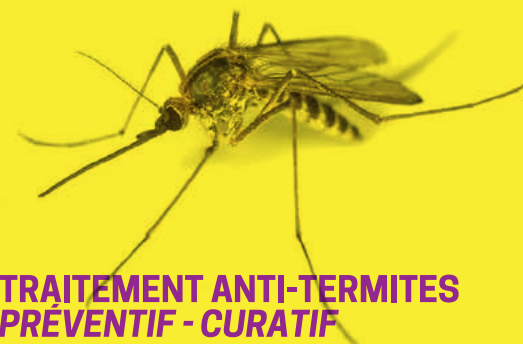


**NOTRE MÉTIER :
LUTTER CONTRE
LES INSECTES
NUISIBLES
ET RONGEURS**

**DÉSINSECTISATION
DÉRATISATION
DÉMOUSTICATION
DÉSINFECTION**



**INTERVENTIONS
DANS TOUTE L'ÎLE**



**TRAITEMENT ANTI-TERMITES
PRÉVENTIF - CURATIF
PROTECTION DES BÂTIMENTS
CONTRE LES CHAUVES-SOURIS
VENTE DE PRODUITS**

Shutterstock



CONTACTEZ-NOUS

**Devis gratuits
WWW.STOPINSECTES.COM**

**Particuliers &
Professionnels**

CENTRE AMATOULA ■ BP 482 - ZI Kawéni ■ 97600 Mamoudzou
T. 02 69 61 30 04 ■ F. 02 69 61 30 05 ■ mayotte@stopinsectes.com



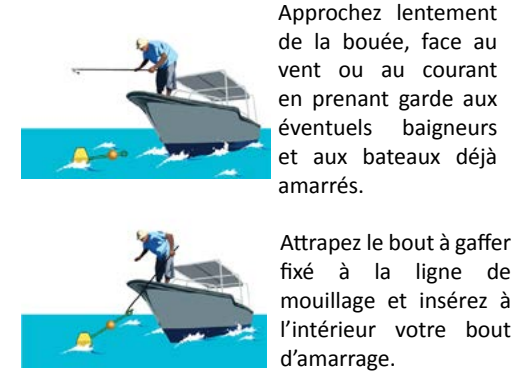
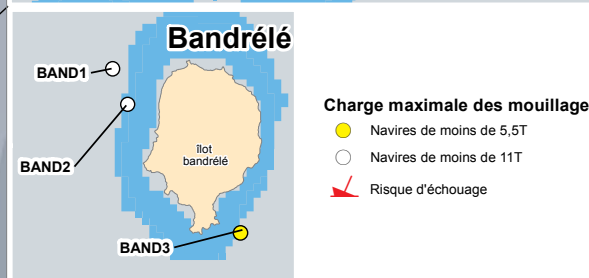
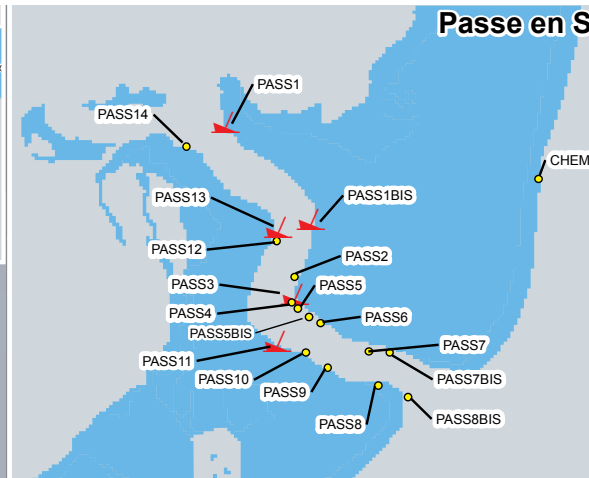
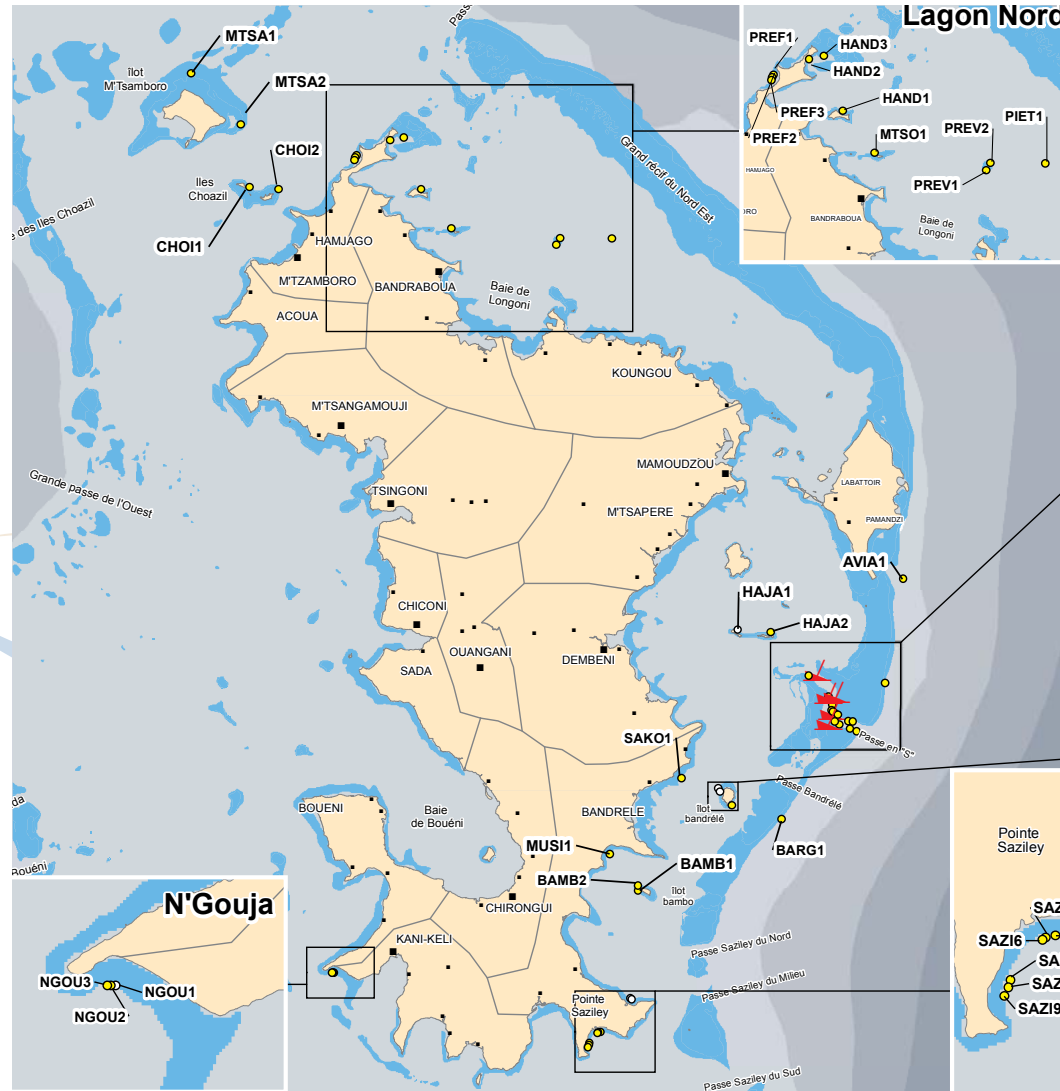
Règles d'utilisation des dispositifs du Parc naturel marin de Mayotte

- Les bouées jaunes sont réservées aux bateaux < 5,5 T.
- Les bouées blanches sont réservées aux bateaux < 11 T.
- Un seul bateau est autorisé par bouée.
- Si le mouillage est occupé, recherchez un autre dispositif ou un autre site.
- La durée d'utilisation est limitée à 24 heures.

Privilégiez l'amarrage de votre bateau sur les mouillages écologiques !

Dans le cas où un ancrage direct ne peut être évité, choisissez les zones sableuses ou détritiques. Le mouillage y est sûr et ne détruit pas les fonds marins.

Ne jetez pas l'ancre sur les herbiers et les récifs coralliens.



Approchez lentement de la bouée, face au vent ou au courant en prenant garde aux éventuels baigneurs et aux bateaux déjà amarrés.

Attrapez le bout à gaffer fixé à la ligne de mouillage et insérez à l'intérieur votre bout d'amarrage.

Cette signalétique indique un risque d'échouage de l'embarcation amarrée lors des grandes marées basses.



Vous devez juger de l'opportunité d'utiliser un mouillage selon les conditions météo, de marée ou de vent.

Le capitaine reste toujours responsable de son embarcation et de ses passagers !



Sources des données :
 - mouillages, AAMP, 2015
 - récifs coralliens : Millenium Coral Reef Mapping Project, IRD-U227/MASA/USF-Imars
 - bathymétrie : GEBCO 2008
 - trait de côte histolitt v1 : IGV/SHOM 2008

Système de coordonnées : WGS84/UTM40S/IAG GRS80



Le bon réflexe

Merci de nous faire part de toute avarie, difficulté ou suggestion concernant ces mouillages :

Parc naturel marin de Mayotte
 14 Lot. Darine Montjoly - Iloni
 97660 Dombéni

Tél : 02 69 60 73 65 - Fax: 02 69 60 73 66
 Mail: parcmarin.mayotte@afbiodiversite.fr

Janvier 2019		Février 2019		Mars 2019		Avril 2019		Mai 2019		Juin 2019	
Heures	Haut. m	Heures	Haut. m	Heures	Haut. m	Heures	Haut. m	Heures	Haut. m	Heures	Haut. m
1	0 25 3,10	1	2 13 3,10	1	0 23 2,70	1	1 50 3,20	1	2 26 2,95	1	2 18 3,25
Ma	6 56 1,40	S	7 56 1,35	Ma	7 28 1,60	Ma	8 15 3,00	Ma	8 51 3,10	Ma	8 27 2,90
Me	19 04 1,35	V	10 02 1,30	Me	19 31 1,60	Me	20 33 0,95	Me	20 56 1,10	Me	21 30 0,80
2	8 04 3,25	2	9 31 3,05	2	1 58 2,85	2	3 01 3,15	2	3 01 3,15	2	3 32 3,15
Me	14 08 2,90	S	15 37 3,00	Me	14 43 2,70	Me	15 21 3,35	Me	15 21 3,35	Me	16 21 3,70
20	05 1,20	D	13 28 1,05	20	20 36 1,40	20	21 19 0,65	20	21 28 0,90	20	21 42 0,55
3	2 27 3,40	3	3 43 3,25	3	2 52 3,10	3	3 27 3,70	3	3 32 3,50	3	3 46 3,50
Me	15 00 3,05	V	16 13 3,15	Me	15 25 2,95	Me	15 46 3,85	Me	15 48 3,55	Me	16 00 3,90
4	20 54 1,00	4	22 03 0,90	4	21 17 1,15	4	22 00 0,40	4	21 58 0,70	4	22 21 0,45
5	3 11 3,55	5	4 16 3,55	5	3 30 3,50	5	4 04 3,50	5	4 04 3,50	5	4 41 3,30
V	9 38 0,90	D	10 37 0,70	V	9 50 0,90	V	10 22 0,60	V	10 22 0,60	V	11 17 0,70
6	15 43 3,10	6	16 27 3,65	6	15 57 3,10	6	16 23 0,35	6	16 23 0,35	6	17 32 0,60
7	19 15 1,40	7	20 09 0,90	7	19 05 0,95	7	19 52 0,40	7	19 52 0,40	7	20 59 0,75
8	1 05 3,95	8	2 22 3,80	8	1 51 3,95	8	2 38 3,95	8	2 38 3,95	8	3 25 3,95
9	3 45 3,75	9	4 45 3,65	9	3 45 3,75	9	4 45 3,65	9	4 45 3,65	9	5 11 3,30
10	5 15 3,55	10	6 15 3,45	10	5 15 3,55	10	6 15 3,45	10	6 15 3,45	10	7 01 3,15
11	6 57 3,55	11	7 57 3,45	11	6 57 3,55	11	7 57 3,45	11	7 57 3,45	11	8 48 3,25
12	8 39 3,30	12	9 39 3,20	12	8 39 3,30	12	9 39 3,20	12	9 39 3,20	12	10 32 3,05
13	10 23 3,00	13	11 23 2,90	13	10 23 3,00	13	11 23 2,90	13	11 23 2,90	13	12 12 2,70
14	12 07 2,70	14	13 07 2,60	14	12 07 2,70	14	13 07 2,60	14	13 07 2,60	14	14 01 2,40
15	13 51 2,40	15	14 51 2,30	15	13 51 2,40	15	14 51 2,30	15	14 51 2,30	15	15 41 2,15
16	15 35 2,10	16	16 35 2,00	16	15 35 2,10	16	16 35 2,00	16	16 35 2,00	16	17 31 1,90
17	17 19 1,80	17	18 19 1,70	17	17 19 1,80	17	18 19 1,70	17	18 19 1,70	17	19 15 1,65
18	19 03 1,50	18	20 03 1,40	18	19 03 1,50	18	20 03 1,40	18	20 03 1,40	18	21 03 1,40
19	20 47 1,20	19	21 47 1,10	19	20 47 1,20	19	21 47 1,10	19	21 47 1,10	19	22 47 1,10
20	22 31 0,90	20	23 31 0,80	20	22 31 0,90	20	23 31 0,80	20	23 31 0,80	20	24 31 0,80
21	24 15 0,60	21	25 15 0,50	21	24 15 0,60	21	25 15 0,50	21	25 15 0,50	21	26 15 0,50
22	26 00 0,30	22	27 00 0,20	22	26 00 0,30	22	27 00 0,20	22	27 00 0,20	22	28 00 0,20
23	27 44 0,00	23	28 44 0,00	23	27 44 0,00	23	28 44 0,00	23	28 44 0,00	23	29 44 0,00
24	29 28 0,00	24	30 28 0,00	24	29 28 0,00	24	30 28 0,00	24	30 28 0,00	24	31 28 0,00
25	31 12 0,00	25	32 12 0,00	25	31 12 0,00	25	32 12 0,00	25	32 12 0,00	25	33 12 0,00
26	32 56 0,00	26	33 56 0,00	26	32 56 0,00	26	33 56 0,00	26	33 56 0,00	26	34 56 0,00
27	34 40 0,00	27	35 40 0,00	27	34 40 0,00	27	35 40 0,00	27	35 40 0,00	27	36 40 0,00
28	36 24 0,00	28	37 24 0,00	28	36 24 0,00	28	37 24 0,00	28	37 24 0,00	28	38 24 0,00
29	38 08 0,00	29	39 08 0,00	29	38 08 0,00	29	39 08 0,00	29	39 08 0,00	29	40 08 0,00
30	39 52 0,00	30	40 52 0,00	30	39 52 0,00	30	40 52 0,00	30	40 52 0,00	30	41 52 0,00
31	41 36 0,00	31	42 36 0,00	31	41 36 0,00	31	42 36 0,00	31	42 36 0,00	31	43 36 0,00

© SHOM n°125/2015 - Reproduction des prédictions de marées du SHOM pour Dzaoudzi.
Non vérifiée par le SHOM et réalisée sous la seule responsabilité de l'éditeur

Vous cherchez
UNE LOCATION
À MAYOTTE ?

LOGEMENTS SÉCURISÉS
UN LOYER ATTRACTIF
UN CADRE VERDOYANT
UNE VUE LAGON
UNE MAISON INDIVIDUELLE OU UN APPARTEMENT
A PROXIMITÉ DU CENTRE-VILLE

0269 61 11 13
www.sim-mayotte.com
locatif@sim-mayotte.com

N°09 P.33



Construire
le mieux vivre



Poulpe



Calamar



Diagramme
oriental
juvénile



squille coloré



requin nourrice



rascasse
volante



mérou sanguin



méduse chou fleur



poisson
clown de
clark



poisson
ange
empereur
juvénile



murène javanise et
léopard juvénile



manta
alfredci



poisson
coffre
juvénile



poisson
coffre
pintade



poisson pincette jaune



LES ROIS DU LAGON

Dauphins



© Pierre Riboulon

À Mayotte, on peut rencontrer différentes espèces de ce mammifère marin. Les Tursiops (ou grands dauphins) et dauphins à bosse vivent à l'intérieur du lagon. Les stannelles (longs becs), les péponocéphales et les globicéphales, quant à eux, vivent à l'extérieur du lagon. Les premiers cités vivent en petit groupe tandis que les autres peuvent vivre en groupe de plusieurs dizaines, voire centaines, d'individus. La population totale de dauphins à Mayotte est estimée à environ 2 000 individus. Ces animaux sont observables toute l'année.

Raie Manta



© Nils Bertrand

La Manta est un genre de grandes raies. Il doit son nom au mot espagnol Manta signifiant "couverture". C'est un poisson cartilagineux de la famille des Myliobatidae. Il comporte deux extrémités appelées cornes céphaliques, évoquant un animal cornu, d'où son nom vernaculaire de "diable des mers". C'est un être inoffensif. C'est la plus grande des raies sur plus de 500 espèces. Elle peut atteindre jusqu'à neuf mètres d'envergure et trois tonnes pour les raies manta océanique. Mais à Mayotte l'espèce que l'on peut observer le plus souvent est la raie manta de récif ou Manta alfredi. À Mayotte, la raie manta est observable de mars à mai. Il y a d'autres espèces de raies présentes à Mayotte comme la raie pastenague à taches noires ou la raie aigle de mer-léopard.

Tortues



© Nils Bertrand

À Mayotte, on recense deux espèces courantes (observables toute l'année) : la tortue verte Chelonia mydas et la tortue imbriquée Eretmochelys imbricata. Plus rares, on peut également voir des tortues

caouanne Caretta caretta, tortues olivâtre Lepidochelys olivacea et des tortues luth Dermochelys coriacea. Les deux premières citées se reproduisent et s'alimentent à Mayotte toute l'année, la tortue verte et la tortue imbriquée (saison de ponte de fin août à avril pour la dernière). La tortue verte est l'espèce la plus abondante à Mayotte (environ 14 150 individus marqués de 1994 à 2011), vient ensuite la tortue imbriquée (environ 100 individus marqués) 87, selon l'association Oulanga na nyamba.

Baleines



© Pierre Riboulon

Dans le 101^{ème} département, les baleines à bosse viennent élire résidence dans le lagon de juillet à octobre, chaque année. Ils remontent de l'Antarctique où, durant les mois de novembre à juin, ils font le plein de plancton, s'accouplent et les femelles mettent bas. Parfois, il est possible de se mettre à l'eau et de nager relativement près de ces grands mammifères qui peuvent mesurer jusqu'à 15 mètres et peser 25 tonnes. Mais il y a des règles d'approche à respecter que les principaux opérateurs touristiques connaissent et appliquent lors des sorties en mer.

Requins



© Nils Bertrand

À Mayotte, on recense jusqu'à 25 espèces de requins selon l'association Shark citizen. Le requin gris de récif est le spécimen le plus observé à Mayotte selon les relevés du réseau Tsiono (Parc Marin). Mais impossible à l'heure actuelle d'affirmer qu'il s'agit du type de squal le plus présent dans les eaux mahoraises. Mais dans les passes du lagon, il est possible de trouver des requins marteaux ou des requins-bouledogue. Aucune attaque n'a été enregistrée ces dernières années voire ces dernières décennies, la barrière de corail faisant son travail. À savoir que les opérateurs nautiques ou clubs de plongée proposent des sorties spéciales requins régulièrement dans l'année.

Mayotte Découverte

0639 69 17 24

www.mayottedecouverte.fr



Découvrez
nos sorties
sur Facebook

- ✓ Journée dauphins, ilots et mangrove
 - ✓ Journée baleines de juillet à octobre
 - ✓ Journée requins
 - ✓ Journée raies manta
 - ✓ Tour de l'île
 - ✓ Randonnée sur la barrière de corail (jour ou nuit)
 - ✓ Bivouac ponte de tortues
 - ✓ Sortie à la carte (Apéro ilot de sable blanc...)
 - ✓ Location de bateau avec pilote
- Départ ponton de Mamoudzou & Petite Terre



N°06 ▶ P.33

RÈGLEMENTATION D'APPROCHE DES MAMMIFÈRES MARINS À MAYOTTE

Arrêté préfectoral n°49/SEP/DAF du 13 juillet 2010

Règles d'approche et d'observation en mer

1. Moteur coupé ou débrayé dans une zone d'observation rapprochée 100m
2. Ne JAMAIS se diriger à plein régime vers les baleines ou dauphins : dans une zone de 300 mètres, réduire son allure progressivement afin d'atteindre la vitesse la vitesse d'observation autorisée de 5 nœuds dans la zone d'observation de 300m
3. Les approcher par le ¼ arrière, JAMAIS DE FACE. NE JAMAIS LEUR COUPER LA ROUTE. Pour les suivre seul(e)s, ou en groupe, les suivre parallèlement dans leur direction.
4. NE JAMAIS SÉPARER UNE MÈRE DE SON BALEINEAU en passant, ou s'arrêtant entre eux !
5. Garder durant l'observation une constance de 5 nœuds, en évitant tout changement brusque de direction ou de régime moteur
6. Respecter un maximum de 2 bateaux dans la zone rapprochée de 100 m, côte à côte, pour éviter l'effet d'encercllement. Les autres embarcations doivent rester patiemment au-delà de la zone des 300 m
7. La durée d'observation d'un groupe de baleine ne doit pas excéder 30mn.
8. Approche interdite des sports nautiques à moteur type jet-ski

Règles d'approche avec mise à l'eau de nageurs dans la zone des 100 m

1. La mise à l'eau doit toujours s'effectuer moteur coupé !
2. Les nageurs restent en petits groupes (8 personnes à l'eau maximum), et s'avancent le plus silencieusement possible
3. Ne jamais toucher, ou poursuivre les animaux
4. À partir de 10 m de l'animal, les nageurs doivent rester passifs et cesser le palmage, sauf pour s'éloigner le plus en douceur possible...

QUELQUES CRUSTACÉS



Percnon abbreviatum (Dana, 1851) - 25x22,4 mm. Ce crabe commun et facilement observable vit dans la zone de balancement des marées. Sa forme très aplatie lui permet de résister à la force des vagues et de se camoufler efficacement dans les anfractuosités les plus étroites du récif corallien.



Pseudozius caystrus (Adams & White, 1849) 75x56 mm- Mâle. Ce crabe commun vit dans la zone de balancement des marées. En fonction de sa situation géographique, il est susceptible de présenter des patrons de colorations différents. Il chasse à marée basse sur les rochers pour se nourrir de petits invertébrés.

Trapezia tigrina Eydoux & Souleyet, 1842 - 10,6x12,6 mm, femelle ovigère. Comme tous les appartenants au genre, ce crabe ponctué est un hôte associé obligatoire des polypiers coralliens de type Pocillopora qui lui fournissent protection.



Neosarmatium meinerti (De Man, 1887) - 18x22 mm. Mangrove de Malamani. Par sa taille et son rôle écologique, cet animal est un des représentants les plus importants de la mangrove. Il fore des terriers, ce qui aère et enrichi le sol, permettant une meilleure croissance des palétuviers. On l'observe souvent sur les sols meubles en haut de mangrove dans l'ombre de son terrier



Lissocarcinus orbicularis (Dana, 1852) - 6,6x7,6 mm, mâle. Ce crabe très répandu en milieux tropicaux, vit en association avec les holoturies sur la face inférieure desquelles il s'accroche. Il faut donc retourner l'échinoderme pour observer le petit crustacé.



Neopetrolisthes maculatus (H. Milne Edwards, 1837) - 12x10 mm, mâle. Même s'il y ressemble beaucoup, ce crustacé n'est pas un crabe (brachyopure), mais un anomoure ; présentant souvent des couleurs vives à l'observateur, ils sont improprement appelés crabes-porcelaine ; il est préférable de parler de "porcellanes". Cette espèce est associée à une anémone et y trouve protection en couple ou solitaire.



Leptodius sanguineus (H. Milne Edwards, 1834) - 17,0 x 26,4 mm, mâle. Cet animal présente de nombreux patrons de coloration qui pourrait faire penser à des espèces différentes. Celui-ci, arborant une grande tache blanche sur la carapace, a été capturé à Mboianatsa sous les rochers en bas de plage.



Thor amboinensis (De Man, 1888) - L. thoracique 12,5 mm. Herbier du grand récif Nord-Est. Cette crevette aux couleurs très chatoyantes vit souvent à l'abri des panaches tentaculaires des anémones, près de leur pédoncule. On peut aisément l'observer à très faible profondeur, voire piégée dans les flaques d'eau du récif frangeant à marée basse.



Pagurus hirtimanus (Miers, 1880) - L. céphalique 13 mm. Ce bernard-l'hermite mondialement répandu se rencontre très souvent à faible profondeur arpantant les blocs coralliens. Ce mâle au regard d'acier a été observé à proximité de l'herbier du grand récif Nord-Est.



Cette planche de crustacés de Mayotte vous est offerte par KUW

Logistique missions scientifiques
Réalise tous travaux sous-marins
Inspection et pose de mouillages

Contact - 0639 69 11 18

kuumayotte@gmail.com

kuumayotte.com

©Crédit photos: KUW/IP/RC/AD/VD 2009

LES RENCONTRES EXCEPTIONNELLES

En dehors, des traditionnels dauphins, raies manta et autres baleines à bosse, il est possible de faire quelques rencontres rares dans ou à proximité du lagon. Revue des espèces en question.

Orques



Des orques nomades sont observées de plus en plus souvent dans les eaux mahoraises. Un phénomène qui s'explique par l'augmentation du nombre d'observateurs. Les orques mesurent entre 6 et 9 m de long et pèsent entre 4 et 8,5 tonnes. On recense 3 ou 4 observations rapportées annuellement dans l'île au lagon. La forte concentration de dauphins à Mayotte peut attirer aussi les orques, redoutables prédateurs. En général, les orques viennent en petit groupe de 4 individus en moyenne et avec des petits. Des orques sont régulièrement observées aux îles du Crozet au sud de l'océan Indien et on suppose qu'elles transitent par Mayotte dans leur migration. Les orques nomades peuvent parcourir de grandes distances en peu de temps puisqu'elles peuvent effectuer 100 km par jour.

Dugongs



L'animal mesure 3 à 4 m de long et peut atteindre 500 kg. Bien qu'il soit sédentaire à Mayotte, sa population se raréfie au fil des années. Elle est actuellement estimée à une dizaine d'individus alors qu'il y en avait une centaine 40 ans auparavant. La faute à une chasse intensive par le passé (à présent l'espèce est protégée), la pêche, un taux de

reproduction faible et des collisions avec des bateaux de plus en plus nombreux sur le lagon. Cet animal est un spécimen emblématique de la problématique de préservation des espèces.

Requins-baleines



Le plus gros poisson du monde est itinérant. Il peut atteindre une longueur maximum de 14 m et un poids d'environ 20 tonnes. Sa durée de vie est estimée entre 100 et 150 ans. Il fait étape à Mayotte à n'importe quel moment de l'année comme les orques, pour se nourrir. À l'inverse, lui ne se nourrit que de plancton. Les mises à l'eau sont faciles, car l'animal est inoffensif. "C'est un animal plutôt curieux, mais il faut quand même éviter le contact, car un coup de nageoire ou de queue peut arriver à tout moment", préviennent les professionnels de la mer.

Cachalot



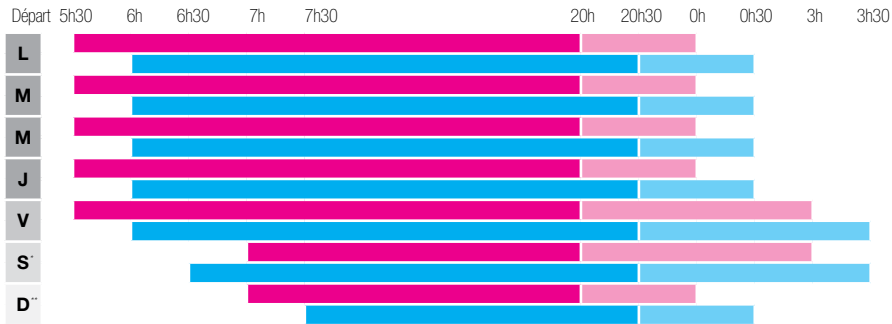
Il clôture cette liste d'animaux marins observables de manière rare. Il peut mesurer jusqu'à 20 mètres et peser plus de 50 tonnes. Des rassemblements s'opèrent de temps à autre au cours de l'année. Les eaux chaudes du lagon sont propices à la reproduction de l'espèce. L'animal parcourt de grandes distances et il faut être chanceux pour pouvoir l'observer.



Infos pratiques

LA BARGE ET L'AMPHIDROME

PETITE TERRE	Quai Issoufali
GRANDE TERRE	Gare maritime



* Samedis et veilles de fêtes. ** Dimanches et jours fériés.

Exemple : du lundi au samedi de 5h30 à 20h, toutes les 1/2 heures. Et de 20h à 0h, toutes les heures.

PETITE TERRE	Quai Ballou
GRANDE TERRE	Quai Colas



*** Dimanches, veilles de fêtes et jours fériés.

Exemple : du lundi au samedi de 5h45 à 17h15, toutes les 1/2 heures. Et de 17h15 à 19h15, toutes les heures.

Véritable symbole de l'île, le métro mahorais pour d'autres, la barge relie les 2,6 kilomètres qui séparent petite et grande terre à un rythme d'un départ toutes les 30 minutes en journée. Le trajet prend une vingtaine de minutes et est un passage obligé. Cette liaison maritime n'est payante que dans un sens : de grande-terre vers Petite-Terre.

Il vous en coûtera 0,75 € si vous êtes piéton, 2 € avec un scooter et 15 € en voiture. Les tickets sont en vente à Mamoudzou aux guichets de la barge piétons, à gauche de l'entrée. Si les barges relient les quais principaux, un amphidrome dédié aux voitures possède un itinéraire légèrement différent et des horaires décalés.

LES TAXIS

Contrairement à la métropole, les taxis sont collectifs. Ainsi, il n'est pas rare, à l'aéroport notamment, que le chauffeur exige que toutes les places soient occupées avant de prendre la route. Le tarif s'entend également par personne et non par véhicule. En Petite-Terre, il est fixe, en grande-terre, il dépend de la destination. Bien moins coûteux qu'en métropole (1,40 € pour une course simple dans le même périmètre, 2,10 € pour le tarif de nuit à partir de 19h), les distances suivent des parcours obligatoires, et le franchissement de ces périmètres inclut la multiplication du prix par deux.

Pour la zone de Mamoudzou, la frontière tarifaire entre le nord et le sud se situe au niveau du marché couvert (voir carte page 30). Les coûts augmentent ensuite de commune en commune, sachant que les taxis standard s'arrêtent à l'agglomération environnante de Mamoudzou, à Tsoundzou 2 au sud, à Trévani au nord. Pour aller plus loin, il vous faudra un "taxi brousse". Pour le trouver, il faudra se rendre en face du port de plaisance pour se rendre au nord et face à la sortie principale de la barge pour accéder au sud. Les coûts sont règlementés en fonction de la distance.

Tarifs de jour

Tsoundzou 2	1,40 €										
Teoundzou 1	1,40 €	1,40 €									
Vahibé	1,40 €	1,40 €	1,40 €								
Passamaïti	1,40 €	1,40 €	1,40 €	1,40 €							
Doujani	1,40 €	1,40 €	1,40 €	1,40 €	1,40 €						
M'Tsapéré	1,40 €	1,40 €	1,40 €	1,40 €	1,40 €	1,40 €					
Cavani	1,40 €	1,40 €	1,40 €	1,40 €	1,40 €	1,40 €	1,40 €				
Mamoudzou	1,80 €	1,80 €	1,80 €	1,40 €	1,40 €	1,40 €	1,40 €	1,40 €			
Kawéni	2,80 €	2,80 €	2,80 €	2,80 €	2,80 €	1,40 €	1,40 €	1,40 €	1,40 €		
Majicavi 1 et Coropa	2,80 €	2,80 €	2,80 €	2,80 €	2,80 €	2,80 €	2,80 €	1,40 €	1,40 €	1,40 €	1,40 €
Majicavo 2	2,80 €	2,80 €	2,80 €	2,80 €	2,80 €	2,80 €	2,80 €	1,40 €	1,40 €	1,40 €	1,40 €
Koungou	2,80 €	2,80 €	2,80 €	2,80 €	2,80 €	2,80 €	2,80 €	1,80 €	1,40 €	1,40 €	1,40 €
Trévani	2,80 €	2,80 €	2,80 €	2,80 €	2,80 €	2,80 €	2,80 €	1,80 €	1,40 €	1,40 €	1,40 €

Enfants de moins de 2 ans	gratuit
Enfants de plus de 2 ans jusqu'à 12 ans	demi-tarif
Le 1er bagage de moins de 20 kg	gratuit
Par bagage supplémentaire ou de +20 kg	0,80 €/bagage

L'AGUARIUM
Bateau à fond de verre
0639 69 00 67

Lagon Aventure
06 39 65 42 63

SAFARI DAUPHINS
BALEINES
RAIES MANTA
ILOTS

Découvrez le lagon comme dans un aquarium
Découverte des îlots et des récifs coralliens. Sortie journée ou demi-journée.
Départ de Mamoudzou, Sakouï, Trévani et Petite Terre.

lagonaventure@gmail.com
www.lagonaventure.fr et retrouvez nous sur

Safari - Bivouac - Excursion - Tour de l'île
Apéro îlot blanc - Location de bateau

Gîtes et chambres d'hôtes

Anantsika

Chirongui
0269 60 63 25 ; 0639 68 51 62 ;
anantsika.vacances@gmail.com

Antana Kélé

Chirongui
francois.joulin@orange.fr

Auberge de l'île

Dzaoudzi
0269 60 14 57 ;
francois.joulin@orange.fr

Australes resorts

Iloni
0639 69 17 86

Cocolodge

Mtsamboro, rue Madiana
0269610409 ; 0639395100
cocoloco@live.fr
www.cocolodgemayotte.com

Délices à Domicile

Dzaoudzi
0269 60 13 54 ;
khalid.kahane@live.fr

Domaine de Kavani

Mamoudzou
6 rue du stade, Cavani
domaine.kavani@gmail.com
www.domainedekavani.com

Gîte du mont Combani

Combani
0639 69 37 04 ;
montcombani@gmail.com
www.gitedumontcombani.com

Guetali

Mamoudzou
0269 61 14 88 ; 0639 69 06 41
contact@guetali.yt
www.guetali.yt

Hôtel Caribou

Mamoudzou
0269 61 14 18 ; 0269 61 19 05 ;
resa.caribou@blue-season-hotels.com

Hôtel Maharajah

Mamoudzou
0269 60 96 09 ;
info@hotelmaharajah.com
www.hotelmaharajah.com

Hôtel Restaurant Jardin Maoré

Kani-Kéli, N'gouja
0269 60 14 19 ; 0639 69 03 75 ;
jardin.maore@wanadoo.fr
www.hotel-jardin-maore.com

Hôtel Sakouli

Bandrélé
0269 60 63 63 ; 0269 60 63 64 ;
sakouli.hotel@wanadoo.fr
www.hotelsakouli.com

Hôtel Trévani

Trévani
0269 60 13 83 ; 0269 29 60
15 36
letrevani.mayotte@gmail.com
www.letrevani.com

L'Horizon

Mamoudzou
0269 61 44 52 ; 0639 29 41 84 ;
contact@horizon-mayotte.fr
www.horizon-mayotte.fr

L'Oasis

Mamoudzou
0269 61 12 23 ; 0269 61 19 39 ;
hoteloasis@rocketmail.com
www.hoteloasismayotte.com

La Case robinson

Bouéni
0269 62 17 83 ; 0639 19 75 07
veronique.marcelot@gmail.com

La Colombe

Mamoudzou
0269 61 36 28 ; 0639 22 41 73 ;
hotel-lacolombe@orange.fr
www.hotel-lacolombe-mayotte.com

La Résidence

Mamoudzou
0269 60 21 80 ; 0639 69 17 86 ;
laresidence-mayotte@orange.fr

Le Relais des Indes

Passamainty
0269 61 55 68 ; 0639 69 12 28 ;
sylvain.phyllis@wanadoo.fr
www.mayotte-lerelaisdesindes.com

Le Relais forestier

Combani
0639 69 25 20 ;
lerelaisforestier@hotmail.com
www.giteamayotte.com

Le Rocher

Dzaoudzi
0269 60 10 10 ; 0269 60 14 44 ;
lerocher@wanadoo.fr
www.lerocher-hotel.fr

Le Santal logis

Bouéni
0269 62 60 13 ; 0639 67 78 14 ;
taambati.santallogis@hotmail.com

Les Bangas

Dembéni
0269 60 54 24 ; 0639 20 08 82 ;
reservation@lesbangas.com
www.lesbangas.com

Les Baobabs

Bandrélé
0269 60 40 75
06 39 21 23 27 ;
lesbaobabsmayotte@orange.fr
www.lesbaobabs.fr

Les Couleurs

Dzaoudzi
0639 00 44 83 ;
lescouleurs976@orange.fr
www.mayotte-les-couleurs.com

Les Pieds dans l'eau

Bouéni
0269 62 56 69 ; 0639 69 50 29 ;
lespiedsdansleau976@orange.fr
www.gite-lespiedsdansleau.com

Les Saints Albert

Sada
0269 61 24 92 ; 0639 10 42 79 ;
lessaintsalbert@toutmayotte.fr

Loulou gîte

Tsoundzou
0269 63 15 06 ; 0639 03 94 93 ;
contact@loulou-gite.com
www.loulou-gite.com

Ma chambre en ville

Mamoudzou
0269 61 44 52 ; 0639 29 41 84 ;
contact@mcv.fr
www.mcv-mayotte.fr

Mayauthentique

Dapani
Domaine de Karsouli
0639 26 34 93 ;
mcolo.kayak@gmail.com

Océan Bambo

Bandrélé
0269 60 68 80 ; 0639 65 16 52 ;
dahimena55@gmail.com

Perle du Sud

Kani Kéli
0639 66 14 97 ;

Résidence le Maoua

Mamoudzou
0269 61 00 53 ; 0269 61 12 56 ;
rom_soif@yahoo.fr

Rose doudou

Mamoudzou
0269 61 04 48 ; 0639 69 12 77 ;
rosedoudou976@orange.fr

SCI Alizés

Pointe de Koungou
0269 61 05 52 ; 0639 29 29 10 ;
patrick.rigole@wanadoo.fr

Tata Gnagna

Sada
0269 64 79 92 ; 0639 39 15 40 ;
saindou.ali@orange.fr
www.tatagnagna.fr

Toit de May'hôte

Passamainty
0639 69 49 49
toitdemayhote@live.fr

Villa coco

Pamandzi
0639 22 86 46 ; coco.villa@
wanadoo.fr

Villa Restonica

Kangani
0269 63 38 15 ; 0639 23 05 08 ;
reservation@villa-restonica.fr
www.villa-restaunica.fr

Villa Ti Ben Lagon

Kangani
Rue Pentagone
0269 61 24 82 ; 0639 66 02 85 ;
www.villatiben-lagon.fr

Villa Vanille

Tsoundzou
0269 62 30 86 ; 0639 00 43 60 ;
murat.helene@orange.fr

Location de véhicules

Akili location

Kawéni
0639 69 49 00 ;
akili.mayotte@gmail.com

Budget

Dzaoudzi
0269 61 66 16 ; 0269 62 85 41 ;
resa@budget-mayotte.com
www.budget-mayotte.com

Europcar

Dzaoudzi
0269 61 72 72 ;
reservation.europcar@somiva.com

Garcia location

Kawéni
0269 62 76 27 ;
www.garcialocation.yt

Hamaha rent

Zone Nel
Kawéni
0269 61 90 10 ;
0639 69 66 50 ;
hamaha-rent@mmc-mayotte.com

Multi Auto

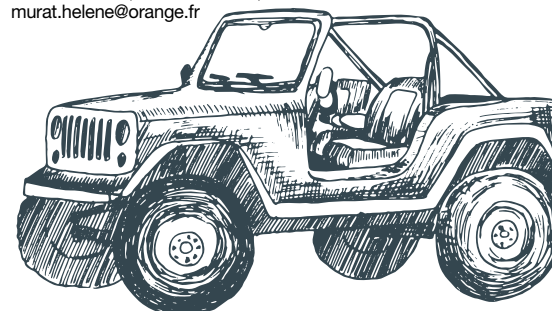
Kawéni
0269 61 22 99 ;
0639 69 06 42 ;
mayotte@multiauto.fr

Multi Auto

Pamandzi
0269 61 41 95 ;
0639 69 06 49 ;
omegalocation@hotmail.com

Somiva

Kawéni
0269 61 06 44 ;



Loisirs

Activités nautiques

Abalone plongée

Club de plongée
0639 67 67 75 0639 22 48 10 ;
contact@abaloneplongee.com

Happy divers

Club de plongée
0639 69 29 38 ;
happydiverscontact@yahoo.fr

Hippocampe plongée

Club de plongée
0639 69 16 93 ; contact@
hippocampe-plongee.com

Lagon aventure

Sorties en mer
0639 65 42 63 ;
lagon.aventure@gmail.com

Lagon maoré

Sorties en mer, plongée
Kani-Kéli, N'gouja
0269 60 14 19 ; 0639 09 09 01 ;
jardin.maore@wanadoo.fr
www.hotel-jardin-maore.com

Maji club

Club de plongée
0269 61 02 19 ; 0639 69 17 30 ;
majiclub@hotmail.fr

Maliki Location

Location de bateaux, scooter
des mers, jets ski, jet boat
Kawéni
0269 62 08 83 ;

Mayotte découverte

Sorties en mer
0639 69 17 24 ;
contact@mayottedecouverte.fr

Mayotte Expl'eau

Club de plongée
0269 60 77 51 ; 0639 23 13 38 ;
mayotteexpl'eau@yahoo.com

Mayotte Lagon

Sorties en mer
0269 60 04 31 ; 0639 27 59 25 ;
contact@catamayotte.com

Mayotte voile

Centre nautique, location kayak
Bandrélé, Plage de Sakouli
0639690259 ; 0639693904
mayottevoile@orange.fr

L'HORIZON
Chambres d'hôtes
et "Ma Chambre en ville"
vous accueillent à Mamoudzou
Vue sur la lagon
06.39.29.41.84
contact@horizon-mayotte.fr - www.horizon-mayotte.fr

Naut'île

Sorties en mer
0639 69 09 59 ; www.nautilemayotte.com

Nautilus Plongée Mayotte

Mamoudzou, Cavani
0639 23 39 24 ;

Nyamba club

Club de plongée
0269 60 02 56 ; 0639 69 08 63 ;
nyamba-club@orange.fr

Ocean Bambo

Location de kayaks
Bandrélé
0269 60 68 80 ; 0639 65 16 52 ;
dahimena55@gmail.com

Planète bleue**Mamoudzou**

Sorties en mer
0639 28 33 51 ;

Rêve bleu

Club de plongée
revebleu@mayotteplongee.com

Scubaoré plongée

Club de plongée
0269 62 96 73 ; 0639 69 32 99 ;
scubaoreplongee@gmail.com

Sea Blue Safari

Sorties en mer
0639 69 13 87 ;
seabluesafari@orange.fr
www.seabluesafari.com

Sillage

Location de bateaux
0639 03 96 81 ;

Sous le vent

Location de kayaks
Bandrélé, Plage de Sakouli
0639 65 15 48 ;
stefetjenn@yahoo.fr

Sud explo

Kayak en mer et plongée
0639 39 11 33 ;
sudexplo@hotmail.com

SV Nautic

Location de bateaux
Kawéni, Zone Nel
0639 25 24 38 ;

Wake paradise

Ski nautique, wake board
0639 26 75 06 ;
wakeparadise@gmx.fr
http://www.wake-paradise.org/

*Activités terrestres***Ballet de Mayotte**

Tsingoni
0269 62 96 15 ; 0639 25 85 70 ;

Baobab Tour

Guide touristique et randonnée
Mamoudzou
0269 62 22 65 ;
baobabtour@wanadoo.fr

Cinéma de Mamoudzou

Mamoudzou
0269 61 11 36 ;

École de danse 888

Zone Nel, Kawéni
0269 60 66 62 ;
888.mayotte@orange.fr
www.888mayotte.com

Écomusée du Sel

Bandrélé

Golf Club Ylang

Combani
0269 62 01 20 ; 0639 23 96 93 ;
golfsylangs@gmail.com

Koropa piscine

Majicavo
0269 60 41 00 ;

Lagon Equitation

Hajangua
0639 23 59 78 ; 0639 24 58 07 ;
lagonequitation@hotmail.fr

Leza Loc'

Randonnées, location de vélos,
quads
Bouyouni
0639 10 35 65 ;
leza.loc@gmail.com

Mayauthentique

Guide touristique et randonnée
Domaine de Karsouli, Dapani
0639 26 34 93 ;
kolo.boinaid@gmail.com

Mayfun

Location de Quads, buggys
Bandrélé
0269 61 37 93 ;
0639 23 41 48 ;
mayfun@orange.fr

Mayotte VTT Excursion

Mamoudzou
0639 29 17 73 ;
cavousgagne@orange.fr

Musée de l'artisanat (FAAB)

Ancien dispensaire, M'zouazia
0639 69 52 33 ; 0639 67 20 65 ;

Musique à Mayotte

Mamoudzou
0639 20 45 69 ; 0269 61 71 91 ;
musiqueamayotte@wanadoo.fr
www.musiqueamayotte.com

Tennis Club de Cavani

Mamoudzou
0639 69 03 21 ; 0639 69 42 38 ;
herve.mogne-mali@interieur.gouv.fr

*Activités aériennes***Les Passagers du vent**

Dapani
0639 40 56 53 ; 0639 69 58 75 ;
contact@ulm-mayotte.com

TIP TOP ULM

Aéroport, Labattoir
0639 20 12 71 ;



Restaurants et snacks

Baragoom

Bouéni
0269 61 18 75 ; 0639 69 25 62 ;
alidjaroudi@hotmail.com

Bomba Snack

Sada
0639 19 45 11 ;

Box gourmand

Mamoudzou
0639 19 15 44
0639 76 95 45
0269 20 76 81

Broaster Chicken

Kawéni
0269 63 42 43 ; 0639 19 47 99 ;

Casa Pizza

Mamoudzou
0639 27 80 62 ;

Chez Nana

Mamoudzou
Cavani
0639 68 59 67 ;

Crêperie Le Tour du Monde

Dzaoudzi
0269 60 47 75 ; 0639 69 51 65 ;
letour.dumonde@hotmail.com

Dipé Chaoula

Mamoudzou
0639 69 45 99 ;

Goodies

Kawéni

Havana Café

Kawéni
0269 61 44 66 ; 0269 61 33 58 ;

Hôtel Sakouli

Bandrélé
0269 60 63 63 ;
sakouli.hotel@wanadoo.fr

Jimawéni table d'hôtes

Sada
0639 39 02 35 ;

L'Auberge du rond point

Mamoudzou
0269 61 04 61 ; 0639 69 40 80 ;

L'Orient Express

Kawéni
0269 62 73 52 ; 0639 69 12 07 ;
orientexpress976@gmail.com

La Baleine Blanche

Bouéni
0639 69 32 10 ;

La Citronnelle

Kani Kéli
0639 65 93 61 ;

Chez Cousin

Mamoudzou
0269 61 33 88
0639 27 14 16

La Croisette

Mamoudzou
Ponton des Croisiéristes
Derrière le marché couvert
0639 69 61 04 ;

Dkalé

M'tsapere
06 39 97 40 89

La forge

Tsingoni
0269 60 34 04 / 0639 61 82 14

Le Saphir

Kawéni
Zone Nel
0639 22 48 34 ; 0639 21 29 81 ;

Le 23

Bandrélé,
plage de l'hôtel Sakouli
0639 01 20 91 ;

Le 5/5

Mamoudzou
0639 68 01 36 ;

Le Barakili

Kawéni
0269 62 45 11 ; 0639 68 93 78 ;

Le Bistrot des Iles

Kawéni
0269 60 45 77 ;

Le Boboka

Mamoudzou
0269 61 21 38 ; 0639 24 76 17 ;

Le Bonito

Hamjago
0269 61 50 78 ; 0639 21 59 58 ;

Le Camion Blanc

Mamoudzou
Front de mer
0639 69 64 83 ;

Le Camion Rouge

Mamoudzou
Front de mer
0639 66 97 87 ;

Le Caribou Café

Mamoudzou
0269 61 19 05 ; 0639 69 24 01 ;
bruno.garcia33@wanadoo.fr

Le Chato

Moinatindri
0639 01 52 35 ;
lechatocafe@gmail.com

Le Cocotier

Kawéni
0269 61 28 57 ; 0639 06 01 94 ;
jfleduc976@wanadoo.fr

Le Couac Coco

Dzaoudzi
0639 10 95 33 ; 0639 67 86 09 ;

Le Délice Tropical

Mamoudzou
0269 61 46 52 ; 06 92 65 52 75 ;
06 92 65 52 75 ;
tibere.germain@wanadoo.fr

Le Dzindzano

Sada
0639 19 75 67 ;

Le Faré

Dzaoudzi
0269 60 13 31 ;
alvinet@wanadoo.fr

Le Haraka

Kawéni
0269 60 35 67 ;

Ina Moro

Mamoudzou
0639 68 54 15 / 0269 6117 55

Kashkazi

M'tsapere
06 39 05 42 21

Le Koropa

Majicavo
0269 60 41 00 ;

N°07 ▶ P.38

PARIS 13

SUSHIS & STEACKHOUSE

Les Mito

+3
37
89
25
80
73



LC Traiteur
06 39 07 61 02

Maeloo
Bandrele
0269 51 30 55

Mama Pizza
Mamoudzou
0639 69 30 30 ;

La Marine
Acoua
0639 25 77 11 / 0639 99 08 60

Le M'biwi Café
Mamoudzou
0269 64 77 77 ;

Chez Ma
Mamoudzou
06 39 65 52 64

Le Maki Gourmand
Mamoudzou
0269 60 59 38 ; 0639 00 68 01 ;

Le Manureva
Mamoudzou
0269 61 52 27 ; 0639 67 03 76 ;

Le Mékong
Pamandzi
0269 60 45 72 ; 0639 28 52 32 ;
lemekong6@orange.fr

Le Mérout
Koungou
0639 27 07 53 ;

Le M'haju
Bandréle
Musical Plage
0269 64 53 19 ; 0639 22 75 34 ;

Le Moana
Mamoudzou
0269 61 06 12 ; 0269 61 72 94 ;

Mon île
Kani Kéli
0639 69 62 05 ;
resto-monile@orange.fr

Le Nomade
Mamoudzou
0269 60 36 85 ; 0639 27 97 86 ;

Océan Bambo
Bambo Est
0269 60 29 05

Le Panna Cotta
Passamaity
0639 22 88 70 ;

Le Paradisier
Tsoundzou II
0639 03 97 60 ;

Le Pêché Gourmand
Dzaoudzi
0269 60 94 25 ;

Le Pti Bleu
Mamoudzou
Front de mer
0269 62 36 65 ; 0639 66 74 96 ;

Le Ravinala
Kawéni
0269 61 40 19 ; 0639 66 77 97 ;

Le Relais des Indes
Passamaity
0269 61 55 68 ; 0639 69 12 28 ;
sylvain.phyllis@wanadoo.fr

Le Tempo
Kawéni
0639 69 16 18 ;

Le Kamcham
Mamoudzou
0269 60 56 23 ; 0639 22 41 73

Les Choisis
Hamjago
0269 60 52 36 ; 0639 27 40 13 ;

Les délices d'Ashi
Kawéni
0269 62 30 57 ; 0639 39 93 61 ;

Nabab Kébab
Mamoudzou
0269 61 11 24

O'lolo Snack
Bandréle
Plage de Sakouli
0639 69 02 59 ; 0639 69 39 04 ;
mayottevoile@orange.fr

Paris 13
Kawéni
0639 69 93 63 ;

Quartier Latin
M'Bouini
0639 65 23 99 ;

La renaissance Al-Pajoe
Mamoudzou
06 39 24 09 82

Le Rocher
Dzaoudzi
0269 62 37 01/0269 60 10 10

Saveurs tropicales
Mamoudzou
0269 61 46 08

Snack Shop
Mamoudzou
29 rue Babous Salama
Cavani
0269 60 64 10 ;

Sous le Vent
Bandréle
Plage de Sakouli
0639 65 15 48 ;
stefetjenn@yahoo.fr

Speed Snack
M'tsapéré
0639 94 58 41 ;

Sunlight Kebab
Combani
Route de Vahibé
0639 03 84 01 ;

Sunlight Pizza
Combani
Route de Vahibé
0269 62 44 44 ;

Tandoor
Mamoudzou
02 69 609 609

Tiki Lounge
Mamoudzou
0269 62 95 63 ;
dragonstattoo@gmail.com

Traiteur Haribou
Mamoudzou
0269 62 29 49 ; 0639 69 61 04 ;

Ylang Beach
Longoni
ZI Vallée 3 Longoni
0269 62 13 93 ; 0639 66 24 87 ;

Le Zen Eat
Kawéni
Zone Nel
0269 60 58 32 ; 0639 24 38 00 ;

LES NUMÉROS UTILES

LES SECOURS

Gendarmerie 17 ou 0269 61 12 16
Police 17 ou 0269 61 12 22
Pompiers 18 ou 112 (GSM)

Hôpitaux
Dzaoudzi 0269 60 81 15
Mamoudzou 0269 61 80 00
Dzoumogné 0269 63 11 80

Kahani 0269 62 40 78
M'Ramadoudou 0269 62 11 83
Médecin de garde 15

Aide aux victimes 0269 61 29 49

EN MER

Secours en Mer 0269 62 16 16
CROS 196 ou radio VHF canal 16
SNSM 0262 53 41 31 ou 0692 12 12 55

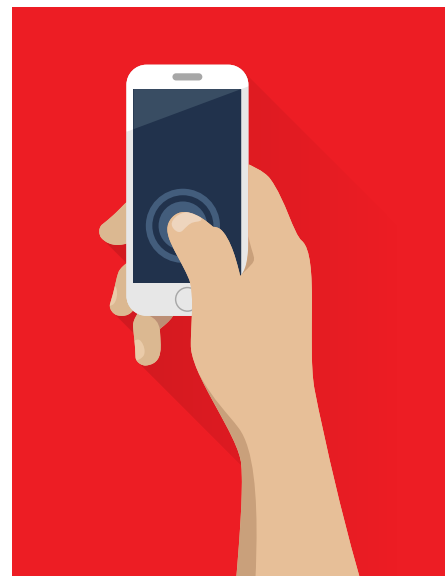
Capitainerie 0269 60 10 33
Centre météorologie 0269 60 03 74

VOS DÉMARCHES

Aéroport de Pamandzi 0269 60 05 56
Comite du Tourisme 0269 61 09 09
Préfecture 0269 63 50 00

Vice rectorat 0269 61 10 24
Sécurité sociale (CSSM) 0269 61 91 91
Électricité de Mayotte (EDM) 0269 62 50 05

Société Mahoraise des Eaux (Smae) 0269 61 11 42
La Poste 0269 61 13 11
Fourrière 0269 60 43 43



SODIFRAM
Le standard de votre quotidien

ALIMENTATION

Mamoudzou
Rue du Commerce 0269 61 13 00
Place Mariage ■ 0269 62 53 00
Hauts Vallons ■ 0269 61 87 25
Passamaity 0269 61 04 85

Kawéni ■
Rte de la grande traversée 0269 61 16 50
Dzoumogné 0269 62 42 55
Pamandzi ■ (Petite Terre) 0269 61 87 17
■ Rayon traditionnel

SODICASH

ALIMENTATION

Mamoudzou
Rue du Commerce 0269 61 39 67
Kawéni RN1 0269 61 29 08
Passamaity 0269 62 56 17
Bandréle 0269 66 67 60

Chiconi 0269 61 87 16
Malamani 0269 62 30 97
Combani 0269 62 42 55
Dzoumogné 0269 64 77 12

Tsingoni 0269 64 60 02
Sada 0269 61 87 11
Labattoir (Petite Terre) 0269 61 67 68
Labattoir centre 0269 64 60 02

HYPER DISCOUNT
La vie moins chère

ALIMENTATION
BAZAR HI-FI VIDEO

Kawéni
Rte de la grande traversée 0269 60 66 00

MEUBLES MEUBLES DECO

Kawéni
Rte de la grande traversée 0269 62 24 67

INTERSPORT SPORT LOISIR
LE SPORT COMMENCE ICI TEXTILE
Mamoudzou Pl. Mariage 0269 62 59 69
Kawéni RN1 0269 61 15 54

topmod
Modèle Femme Enfant

TEXTILE

Mamoudzou Pl. Mariage 0269 61 25 83

Mark Land TEXTILE

Mamoudzou Pl. Mariage 0269 64 72 52

FASHION

TEXTILE

Mamoudzou
Rue du Commerce 0269 60 67 23
Hauts Vallons 0269 61 15 54

MUSADA

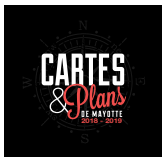
OUTILLAGE
QUINCAILLERIE

Kawéni
Rte de la grande traversée 0269 61 11 16

SODIFRAM

Siège social Z.I Kawéni 0269 61 10 76
standard@sodifram.com





Directeur de publication

Laurent Canavate

Directeur commercial

Cédric Denaud

Commerciale

Murielle Turlan

Rédaction

Somapresse
Mayotte hebdo

Maquettiste

Olivier Baron

Photographies & Remerciements

La banque d'images de Mayotte, Isabelle Bonillo, Yannick Stéphan et Pierre Riboulon *Mayotte Découverte*, Nils Bertrand *Sea Blue Safari*, Franck Corredor *Les Passagers Du Vent*, Jean-Marie Bouchard *KUW*, Gepomay, Thomas Mazar pour ses bons conseils...

Édition SOMAPRESSE® 7, rue Salamani - BP 60
97 600 - Mamoudzou, MAYOTTE. Tél. : 0269 61 20 04,
contact@mayottehebdo.com.

Impression Caractère

3, rue des Oursins, Riche Terre - Maurice.
Tirage : 20 000 exemplaires.
Première édition : juillet 2001.

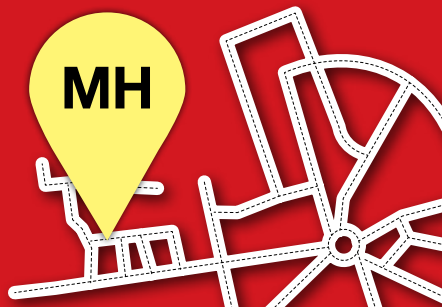


**Vous souhaitez paraître
dans le prochain
Cartes & Plans ?**

CONTACTEZ-NOUS !

contact@mayottehebdo.com

0269 61 20 04



MayotteHebdo.com
devient mobile !



Restaurant/bar
Cours de natation
Aquagym/aquapalme
Waterpolo
Cours de danse "latino"
Cours de rock n' roll
Fitness

Site événementiels :
mariage
galas
anniversaires...

Discothèque
Location bungalows



Discothèque / Hôtel
Restaurant / Bar

Majicavo Koropa 0269 60 41 00 www.koropa.fr



Famille

Garder le contact avec ceux que j'aime



Mobile
Internet
Téléphone
TV



Karibuuuu*

*Bienvenuuuu

Vous rapprocher
de l'essentiel



orange™